

ФЕДЕРАЛЬНАЯ СЛУЖБА ГОСУДАРСТВЕННОЙ СТАТИСТИКИ

УПРАВЛЕНИЕ ФЕДЕРАЛЬНОЙ СЛУЖБЫ
ГОСУДАРСТВЕННОЙ СТАТИСТИКИ
ПО Г. МОСКВЕ И МОСКОВСКОЙ ОБЛАСТИ
(МОССТАТ)

**СОЦИАЛЬНО-ЭКОНОМИЧЕСКОЕ ПОЛОЖЕНИЕ
МОСКОВСКОЙ ОБЛАСТИ В ЯНВАРЕ-ФЕВРАЛЕ 2024 ГОДА**

ДОКЛАД

МОСКВА

ПРЕДИСЛОВИЕ

В докладе публикуются статистические данные по производству товаров и услуг, ценам, финансам, инвестициям, рынку труда, торговле. Представлена информация по уровню жизни населения, социальным вопросам, демографической ситуации.

В отдельных случаях незначительные расхождения между итогом и суммой слагаемых объясняются округлением данных.

Данные по ряду показателей являются предварительными. Индексы физического объема рассчитаны в сопоставимых ценах.

Список сокращений

тыс.	тысяча	т-км	тонно-километр
млн	миллион	пасс-км	пассажиро-километр
млрд	миллиард	квт·ч	киловатт-час
кв.	квадратный	кв	киловольт
мм	миллиметр	Гкал	гигакалория
куб.	кубический	г.	год
пл. куб. метр	плотный кубический метр	усл.	условный
км	километр	р.	раз
м	метр		

Условные обозначения:

-	явление отсутствует
...	информация не публикуется в целях обеспечения конфиденциальности первичных статистических данных, полученных от организаций, в соответствии с Федеральным законом от 29 ноября 2007 г. № 282-ФЗ «Об официальном статистическом учете и системе государственной статистики в Российской Федерации» (ст.4 п.5; ст.9 п.1)
x	сопоставление невозможно
0,0	значение показателя меньше точности измерения, применяемой в таблице

СОДЕРЖАНИЕ

I. ОСНОВНЫЕ ЭКОНОМИЧЕСКИЕ И СОЦИАЛЬНЫЕ ПОКАЗАТЕЛИ	4
II. ЭКОНОМИЧЕСКАЯ СИТУАЦИЯ	6
1. ПРОИЗВОДСТВО ТОВАРОВ И УСЛУГ	6
1.1. Оборót организаций	6
1.2. Промышленное производство	8
1.2.1. Добыча полезных ископаемых	9
1.2.2. Обработывающие производства	11
1.2.3. Обеспечение электрической энергией, газом и паром; кондиционирование воздуха	18
1.2.4. Водоснабжение; водоотведение, организация сбора и утилизации отходов, деятельность по ликвидации загрязнений	20
1.3. Сельское хозяйство	22
1.4. Строительство	25
1.5. Автомобильный транспорт	29
2. РЫНКИ ТОВАРОВ И УСЛУГ	31
2.1. Розничная торговля	31
2.2. Рестораны, кафе и бары	36
2.3. Рынок платных услуг населению	38
2.4. Оптовая торговля	41
2.4.1. Оборót оптовой торговли	41
2.4.2. Запасы отдельных видов топливно-энергетических ресурсов	43
2.4.3. Продажа и запасы отдельных видов продукции (товаров)	44
3. ИНСТИТУЦИОНАЛЬНЫЕ ПРЕОБРАЗОВАНИЯ	46
3.1. Демография организаций	46
3.2. Малые предприятия	48
4. ЦЕНЫ	51
4.1. Индексы цен и тарифов	51
4.2. Потребительские цены	51
4.3. Индексы цен производителей промышленных товаров	57
4.4. Индексы цен на продукцию инвестиционного назначения	60
4.5. Индексы тарифов на грузовые перевозки	63
5. ФИНАНСЫ	64
5.1. Финансовые результаты деятельности организаций	64
5.2. Состояние платежей и расчетов в организациях	67
III. СОЦИАЛЬНАЯ СФЕРА	77
1. ЗАРАБОТНАЯ ПЛАТА	77
2. ЗАНЯТОСТЬ И БЕЗРАБОТИЦА	82
2.1. Занятость	82
2.2. Безработица	88
2.3. Потребность организаций в работниках	89
IV. ДЕМОГРАФИЯ	90
МЕТОДОЛОГИЧЕСКИЕ ПОЯСНЕНИЯ	91

I. ОСНОВНЫЕ ЭКОНОМИЧЕСКИЕ И СОЦИАЛЬНЫЕ ПОКАЗАТЕЛИ

	Февраль 2024 г.	В % к		Январь- февраль 2024 г. в % к январю- февралю 2023 г.	Справочно		
		февралю 2023 г.	январю 2024 г.		февраль 2023 г. в % к		январь- февраль 2023 г. в % к январю- февралю 2022 г.
					февралю 2022 г.	январю 2023 г.	
Индекс промышленного производства ¹⁾	x	120,2	112,1	117,9	98,3 ²⁾	107,4 ²⁾	99,3 ²⁾
Объем отгруженных товаров собственного производства, выполненных работ и услуг собственными силами по видам экономической деятельности, млн рублей:							
добыча полезных ископаемых	1 347,6	121,7	113,3	119,3	105,6 ²⁾	108,6 ²⁾	116,2 ²⁾
обрабатывающие производства	419 124,4	140,9	125,7	128,1	101,3 ²⁾	102,5 ²⁾	104,8 ²⁾
обеспечение электрической энергией, газом и паром; кондиционирование воздуха	43 945,4	105,5	92,4	108,4	120,9 ²⁾	97,4 ²⁾	117,5 ²⁾
водоснабжение; водоотведение, организация сбора и утилизации отходов, деятельность по ликвидации загрязнений	12 677,0	112,0	110,9	114,1	112,6 ²⁾	115,3 ²⁾	114,0 ²⁾
Объем работ, выполненных по виду деятельности «Строительство», млн рублей	33 231,5	99,9	113,4	94,9	91,4 ³⁾	102,0 ³⁾	91,5 ³⁾

¹⁾ Индекс промышленного производства исчисляется по видам деятельности «Добыча полезных ископаемых», «Обрабатывающие производства», «Обеспечение электрической энергией, газом и паром; кондиционирование воздуха», «Водоснабжение; водоотведение, организация сбора и утилизации отходов, деятельность по ликвидации загрязнений» на основе данных о динамике производства важнейших товаров-представителей (в натуральном и стоимостном выражении). В качестве весов используется структура валовой добавленной стоимости по видам экономической деятельности 2018 базового года.

²⁾ Данные за 2023 год уточнены в соответствии с регламентом разработки и публикации данных по производству и отгрузке продукции и динамике промышленного производства (приказ Росстата от 18.08.2020 №470).

³⁾ Данные уточнены в соответствии с регламентом оценки, корректировки и публикации данных статистического наблюдения за строительством и инвестициями в основной капитал (приказ Росстата от 26.09.2016 №544).

Основные социальные и экономические показатели

окончание

	Февраль 2024 г.	В % к		Январь- февраль 2024 г. в % к январю- февралю 2023 г.	Справочно		
		февралю 2023 г.	январю 2024 г.		февраль 2023 г. в % к		январь- февраль 2023 г. в % к январю- февралю 2022 г..
					февралю 2022 г.	январю 2023 г.	
Ввод в действие общей площади жилых домов, тыс. кв. метров	811,0	111,4	77,8	101,5	44,3	66,3	51,9
Оборот розничной торговли, млн рублей	311 555,7	114,2	103,5	111,3	81,9	98,4	84,0
Оборот общественного питания, млн рублей	16 420,1	118,8	97,3	118,1	95,8	96,1	96,3
Объем платных услуг населению, млн рублей	71 845,5	101,4	100,4	102,2	99,2	101,9	99,6
Индекс потребительских цен, %		107,1	100,8	107,1	113,0	100,9	113,2
Численность официально зарегистрированных безработных на конец периода, человек	8 349	49,3	97,3	49,7	88,1	98,8	85,6
Среднемесячная начисленная зарплата работников организаций ¹⁾							
номинальная, рублей	88 323,6	121,0	80,2	х	112,9	79,1	х
реальная	х	112,9	79,5	х	99,5	78,4	х

¹⁾ Данные за январь 2024 г., январь 2024 г. к январю 2023 г., январь 2024 г. к декабрю 2023 г., январь 2023 г. к январю 2022 г., январь 2023 г. к декабрю 2022 г.

II. ЭКОНОМИЧЕСКАЯ СИТУАЦИЯ

1. ПРОИЗВОДСТВО ТОВАРОВ И УСЛУГ

1.1. Оборот организаций

Оборот организаций по видам экономической деятельности

в действующих ценах

	Январь-февраль 2024 г., млн рублей	Январь-февраль 2024 г. в % к январю-февралю 2023 г.	Февраль 2024 г. в % к январю 2023 г.
Всего	3 392 268,5	121,3	112,4
в том числе:			
Сельское, лесное хозяйство, охота, рыболовство и рыбоводство	19 559,5	114,8	104,5
Добыча полезных ископаемых	2 590,6	116,3	114,4
Обрабатывающие производства	840 303,5	133,0	124,2
в том числе:			
производство пищевых продуктов	203 283,3	124,9	109,1
производство напитков	30 892,6	109,0	112,5
производство табачных изделий	196,3	в 62,4 р.	100,0
производство текстильных изделий	9 399,6	111,0	120,2
производство одежды	7 491,0	131,3	106,1
производство кожи и изделий из кожи	1 901,5	67,3	252,8
обработка древесины и производство изделий из дерева и пробки, кроме мебели, производство изделий из соломки и материалов для плетения	12 016,1	144,5	106,2
производство бумаги и бумажных изделий	37 132,7	129,4	115,1
деятельность полиграфическая и копирование носителей информации	9 586,1	108,4	114,6
производство кокса и нефтепродуктов
производство химических веществ и химических продуктов	53 673,4	84,3	115,0
производство лекарственных средств и материалов, применяемых в медицинских целях	46 201,1	126,2	115,1
производство резиновых и пластмассовых изделий	49 809,0	121,1	122,5
производство прочей неметаллической минеральной продукции	52 181,8	143,9	132,6
производство металлургическое	44 480,2	194,3	116,7
производство готовых металлических изделий, кроме машин и оборудования	114 885,4	168,3	157,8
производство компьютеров, электронных и оптических изделий	27 206,4	106,9	108,4
производство электрического оборудования	33 672,9	193,2	117,2
производство машин и оборудования, не включенных в другие группировки	41 301,7	185,5	207,4

Экономическая ситуация

окончание

	Январь-февраль 2024 г., млн рублей	Январь-февраль 2024 г. в % к январю-февралю 2023 г.	Февраль 2024 г. в % к январю 2023 г.
производство автотранспортных средств, прицепов и полуприцепов	17 253,1	213,7	131,6
производство прочих транспортных средств и оборудования	19 443,6	186,8	140,6
производство мебели	13 627,7	127,2	112,0
производство прочих готовых изделий	4 214,1	119,1	138,5
ремонт и монтаж машин и оборудования	8 378,5	87,5	119,8
Обеспечение электрической энергией, газом и паром; кондиционирование воздуха	188 175,5	112,0	95,8
Водоснабжение; водоотведение, организация сбора и утилизации отходов, деятельность по ликвидации загрязнений	26 710,7	118,8	136,7
Строительство	92 120,7	98,6	123,7
Торговля оптовая и розничная; ремонт автотранспортных средств и мотоциклов	1 658 076,8	118,1	112,5
в том числе:			
торговля оптовая и розничная автотранспортными средствами и мотоциклами и их ремонт	168 261,4	144,4	122,1
торговля оптовая, кроме оптовой торговли автотранспортными средствами и мотоциклами	1 115 360,3	113,6	114,3
торговля розничная, кроме торговли автотранспортными средствами и мотоциклами	374 455,1	122,7	103,5
Транспортировка и хранение	230 015,4	118,4	94,7
Деятельность гостиниц и предприятий общественного питания	31 911,7	109,8	97,8
Деятельность в области информации и связи	25 682,9	158,7	87,5
Деятельность по операциям с недвижимым имуществом	78 443,0	100,0	105,4
Деятельность профессиональная, научная и техническая	91 407,9	138,2	95,6
Деятельность административная и сопутствующие дополнительные услуги	30 697,2	109,3	110,1
Государственное управление и обеспечение военной безопасности; социальное обеспечение	797,0	104,2	104,6
Образование	8 221,0	112,3	113,9
Деятельность в области здравоохранения и социальных услуг	37 508,1	121,4	127,2
Деятельность в области культуры, спорта, организации досуга и развлечений	25 963,5	532,2	112,0
Предоставление прочих видов услуг	4 083,4	186,2	97,9

1.2 Промышленное производство

Индекс промышленного производства¹⁾ в феврале 2024 г. по сравнению с февралем 2023 г. составил 120,2%, в январе-феврале 2024 г. по сравнению с январем-февралем 2023 г. – 117,9%.

Индекс промышленного производства

	В % к	
	соответствующему периоду предыдущего года	предыдущему периоду
2023 год		
Январь	100,6	64,6
Февраль	98,3	107,4
Март	103,1	118,4
Январь-март	100,8	x
Апрель	105,1	93,1
Май	131,1	110,6
Июнь	124,2	106,8
Январь-июнь	110,2	x
Июль	115,7	92,4
Август	124,2	115,9
Сентябрь	115,5	92,0
Январь-сентябрь	113,3	x
Октябрь	124,4	106,7
Ноябрь	114,3	104,0
Декабрь	107,1	107,6
Январь-декабрь	113,7	x
2024 год		
Январь	115,2	72,0
Февраль	120,2	112,1

¹⁾ Индекс промышленного производства исчисляется по видам деятельности «Добыча полезных ископаемых», «Обрабатывающие производства», «Обеспечение электрической энергией, газом и паром; кондиционирование воздуха», «Водоснабжение; водоотведение, организация сбора и утилизации отходов, деятельность по ликвидации загрязнений» на основе данных о динамике производства важнейших товаров-представителей (в натуральном и стоимостном выражении). В качестве весов используется структура валовой добавленной стоимости по видам экономической деятельности 2018 базового года.

1.2.1. Добыча полезных ископаемых

Индекс производства по виду экономической деятельности «Добыча полезных ископаемых» в феврале 2024 г. по сравнению с февралем 2023 г. составил 154,8%, в январе-феврале 2024 по сравнению с январем-февралем 2023 г. – 114,0%.

Динамика добычи полезных ископаемых

	В % к	
	соответствующему периоду предыдущего года	предыдущему периоду
2023 год		
Январь	92,6	151,8
Февраль	79,7	63,2
Март	82,6	90,7
Январь-март	85,9	х
Апрель	101,5	137,9
Май	97,4	119,3
Июнь	106,8	107,1
Январь-июнь	94,1	х
Июль	107,7	99,4
Август	126,7	125,9
Сентябрь	115,8	104,9
Январь-сентябрь	102,5	х
Октябрь	140,0	91,5
Ноябрь	127,0	76,8
Декабрь	175,7	124,4
Январь-декабрь	111,8	х
2024 год		
Январь	88,2	76,2
Февраль	154,8	110,9

Индексы производства по основным видам добывающих производств

	Январь-февраль 2024 г. в % к январю-февралю 2023 г.	Февраль 2024 г. в % к январю 2023 г.
Добыча полезных ископаемых	114,0	110,9
из них:		
добыча прочих полезных ископаемых	114,0	110,9

**Объем отгруженных товаров собственного производства,
выполненных работ и услуг собственными силами
по добыче полезных ископаемых¹⁾**

в действующих ценах

	Январь-февраль 2024 г., млн рублей	Январь-февраль 2024 г. в % к январю-февралю 2023 г.	Февраль 2024 г. в % к январю 2024 г.
Добыча полезных ископаемых	2 537,1	119,3	113,3
из них:			
добыча нефти и природного газа
добыча металлических руд	1,8	103,3	100,0
добыча прочих полезных ископаемых	2 170,2	108,8	115,2
предоставление услуг в области добычи полезных ископаемых	334,7	281,9	103,1

Добыча отдельных видов полезных ископаемых

	Январь-февраль 2024 г.	В % к январю-февралю 2023 г.
Пески природные, тыс. куб. м	3 302,9	111,7
из них:		
пески строительные, тыс. куб. м	2 133,0	109,5
Гранулы, крошка и порошок; галька, гравий, тыс. куб. м	686,9	102,0

¹⁾ Независимо от основного вида экономической деятельности хозяйствующих субъектов.

1.2.2. Обрабатывающие производства

Индекс производства по виду экономической деятельности «Обрабатывающие производства» в феврале 2024 г. по сравнению с февралем 2023 г. составил 123,1%, в январе-феврале 2024 г. по сравнению с январем-февралем 2023 г. – 120,4%.

Динамика по обрабатывающим производствам

	В % к	
	соответствующему периоду предыдущего года	предыдущему периоду
2023 год		
Январь	101,4	61,0
Февраль	97,9	109,8
Март	104,5	122,2
Январь-март	101,5	x
Апрель	106,5	93,6
Май	136,3	113,9
Июнь	127,3	107,9
Январь-июнь	112,4	x
Июль	116,7	91,5
Август	125,8	116,6
Сентябрь	117,4	91,4
Январь-сентябрь	115,3	x
Октябрь	127,2	105,7
Ноябрь	116,0	103,2
Декабрь	107,8	106,7
Январь-декабрь	115,6	x
2024 год		
Январь	117,3	69,1
Февраль	123,1	115,3

Индексы производства по основным видам обрабатывающих производств

	Январь-февраль 2024 г. в % к январю-февралю 2023 г.	Февраль 2024 г. в % к январю 2023 г.
Обрабатывающие производства	120,4	115,3
из них:		
производство пищевых продуктов	113,9	105,6
производство напитков	96,2	103,7
производство табачных изделий	100,0	38,5
производство текстильных изделий	111,6	117,1
производство одежды	127,4	110,4
производство кожи и изделий из кожи	187,7	122,4
обработка древесины и производство изделий из дерева и пробки, кроме мебели, производство изделий из соломки и материалов для плетения	100,7	97,6
производство бумаги и бумажных изделий	99,7	115,4
деятельность полиграфическая и копирование носителей информации	97,9	93,0
производство кокса и нефтепродуктов
производство химических веществ и химических продуктов	110,1	111,8
производство лекарственных средств и материалов, применяемых в медицинских целях	114,4	127,7
производство резиновых и пластмассовых изделий	151,9	126,9
производство прочей неметаллической минеральной продукции	103,1	117,7
производство металлургическое	133,6	134,9
производство готовых металлических изделий, кроме машин и оборудования	107,9	121,6
производство компьютеров, электронных и оптических изделий	176,0	75,6
производство электрического оборудования	135,9	127,8
производство машин и оборудования, не включенных в другие группировки	150,0	191,6
производство автотранспортных средств, прицепов и полуприцепов	138,9	130,6
производство прочих транспортных средств и оборудования	118,1	149,2
производство мебели	101,8	125,0
производство прочих готовых изделий	73,7	116,3
ремонт и монтаж машин и оборудования	106,3	93,5

Объем отгруженных товаров собственного производства, выполненных работ и услуг собственными силами по основным видам обрабатывающих производств¹⁾

в действующих ценах

	Январь-февраль 2024 г., млн рублей	Январь-февраль 2024 г. в % к январю-февралю 2023 г.	Февраль 2024 г. в % к январю 2024 г.
Обрабатывающие производства	752 687,5	128,1	125,7
в том числе:			
производство пищевых продуктов	192 529,4	122,5	111,7
производство напитков	25 588,9	104,5	114,2
производство табачных изделий	82,3	2977,2	100,0
производство текстильных изделий	10 127,2	126,7	118,7
производство одежды	6 869,6	137,0	105,4
производство кожи и изделий из кожи	1 901,4	74,4	207,1
обработка древесины и производство изделий из дерева и пробки, кроме мебели, производство изделий из соломки и материалов для плетения	10 650,4	143,5	112,4
производство бумаги и бумажных изделий	33 518,6	123,2	115,6
деятельность полиграфическая и копирование носителей информации	8 305,6	99,7	93,0
производство кокса и нефтепродуктов
производство химических веществ и химических продуктов	47 444,8	79,4	111,2
производство лекарственных средств и материалов, применяемых в медицинских целях	38 482,0	131,3	119,8
производство резиновых и пластмассовых изделий	45 397,1	126,6	122,7
производство прочей неметаллической минеральной продукции	42 960,1	131,8	135,5
производство металлургическое	33 379,9	133,7	125,2
производство готовых металлических изделий, кроме машин и оборудования	109 656,5	170,9	154,6
производство компьютеров, электронных и оптических изделий	26 822,6	143,3	116,2
производство электрического оборудования	17 332,8	119,4	125,8
производство машин и оборудования, не включенных в другие группировки	39 438,2	179,0	202,1
производство автотранспортных средств, прицепов и полуприцепов	15 918,7	210,0	135,0
производство прочих транспортных средств и оборудования	18 693,9	128,3	148,6
производство мебели	12 835,6	124,4	111,5
производство прочих готовых изделий	4 091,6	124,0	141,3
ремонт и монтаж машин и оборудования	8 707,5	107,8	93,5

¹⁾ Независимо от основного вида экономической деятельности хозяйствующих субъектов.

Производство отдельных видов продукции обрабатывающих производств

	Январь- февраль 2024 г.	В % к январю- февралю 2023 г.
Производство пищевых продуктов и напитков		
Мясо и субпродукты, тонн	53 011,6	99,7
Мясо и субпродукты пищевые домашней птицы, тонн	42 314,8	97,4
Изделия колбасные, включая изделия колбасные для детского питания, тонн	39 846,0	106,0
Консервы мясные (мясосодержащие), включая консервы для детского питания, тыс. усл. банок	21 706,0	76,7
Флодоовощные консервы, тыс. усл. банок	33 976,8	121,2
Молоко жидкое обработанное, включая молоко для детского питания, тонн	20 683,7	110,4
Масло сливочное и пасты масляные, тонн	2 158,8	185,0
Сыр и творог, включая творог и творожные продукты для детей раннего возраста, тонн	33 170,5	108,6
Изделия хлебобулочные недлительного хранения, тонн	69 301,5	112,2
Изделия хлебобулочные длительного хранения, изделия хлебобулочные пониженной влажности, полуфабрикаты хлебобулочные, тонн	25 839,5	122,6
Рыба переработанная и консервированная, ракообразные и моллюски, тонн	8 769,5	106,7
Мука из зерновых культур, овощных и других растительных культур; смеси из них, тонн	49 927,6	97,6
Изделия макаронные, кускус и аналогичные мучные изделия, тонн	60 018,9	118,7
Кондитерские изделия, тонн	100 405,6	108,0
Какао, шоколад и изделия кондитерские сахаристые, тонн	82 140,7	110,4
Крупа, тонн	6 016,6	853,4
Пиво, кроме отходов пивоварения, тыс. дкл	8 985,7	101,2
Воды минеральные природные упакованные, воды питьевые упакованные, не содержащие сахара, подсластителей, ароматизаторов и других пищевых веществ, тыс. полулитров	514 140,7	96,8
Напитки безалкогольные прочие, тыс. дкл	24 602,3	78,4
Производство текстиля и изделий текстильных		
Пряжа шерстяная, расфасованная или не расфасованная для розничной продажи; пряжа из тонкого или грубого волоса животных или конского волоса, тонн	66,4	82,1
Ткани готовые, тыс. кв. м	4 191,8	88,3
Производство одежды		
Спецодежда, тыс. штук	3 686,5	87,7
Изделия трикотажные или вязаные, тыс. штук	1 171,4	103,8
Костюмы и комплекты из текстильных материалов, кроме трикотажных или вязаных, тыс. штук
Брюки, бриджи и шорты из текстильных материалов, кроме трикотажных или вязаных, тыс. штук	148,1	105,7
Платья женские или для девочек из текстильных материалов, кроме трикотажных или вязаных, тыс. штук	48,5	87,0
Изделия бельевые трикотажные или вязаные, включая изделия для детей младшего возраста, тыс. штук
Головные уборы, тыс. штук	244,3	93,8

	Январь- февраль 2024 г.	В % к январю- февралю 2023 г.
Производство кожи и изделий из кожи		
Чемоданы, сумки дамские и аналогичные изделия из натуральной кожи, сочетаний кожи, листов пластмассы, текстильных материалов, вулканизированных волокон или картона; наборы дорожные, используемые для личной гигиены, шитья или для чистки одежды или обуви, тыс. штук	94,9	109,4
Обувь, тыс. пар	12 977,9	560,2
из нее:		
обувь, кроме спортивной, защитной и ортопедической, тыс. пар	12 683,4	645,8
Производство древесины и изделий из пробки, кроме мебели, изделий из соломки и материалов для плетения		
Плиты древесно-стружечные и аналогичные плиты из древесины или других одревесневших материалов, усл. куб. м	318 422,2	105,6
Лесоматериалы, продольно распиленные или расколотые, разделенные на слои или лущеные, толщиной более 6 мм; деревянные железнодорожные или трамвайные шпалы, непропитанные, тыс. куб. м
Плиты древесно-волоконистые из древесины или других одревесневших материалов, тыс. усл. кв. м
Окна и их коробки деревянные, тыс. кв. м	0,9	14,7
Двери, их коробки и пороги деревянные, тыс. кв. м	557,5	96,2
Производство бумаги и изделий из бумаги		
Бумага и картон, тонн	13 599,2	50,0
Услуги печатные и услуги по копированию звуко- и видеозаписей, а также программных средств		
Услуги полиграфические и услуги, связанные с печатанием, тыс. рублей	7 421 280,9	121,7
Услуги по печатанию газет, тыс. рублей	196 807,9	158,0
Услуги по печатанию журналов и периодических изданий, выходящих реже четырех раз в неделю, тыс. рублей	355 007,0	127,4
Производство химических веществ и продуктов химических		
Удобрения минеральные или химические, тыс. тонн	184,9	93,7
Производство средств лекарственных и материалов, применяемых в медицинских целях		
Препараты лекарственные, млн рублей	24 807,6	124,5
Препараты для лечения сахарного диабета, тыс. упаковок	1 512,5	97,0
Препараты, влияющие на кроветворение и кровь, тыс. упаковок	1 673,9	85,6
Препараты для лечения сердечно-сосудистой системы, тыс. упаковок	19 018,8	122,1
Препараты противомикробные для системного использования, тыс. упаковок	5 532,8	109,9
Препараты противоопухолевые и иммуномодуляторы, тыс. упаковок	1 040,1	206,8
Препараты для лечения нервной системы, тыс. упаковок	5 127,3	109,9
Препараты для лечения органов дыхательной системы, тыс. упаковок	3 953,6	73,3

продолжение

	Январь- февраль 2024 г.	В % к январю- февралю 2023 г.
Производство резиновых и пластмассовых изделий		
Смеси резиновые, тонн
Изделия из резиновых смесей, тонн
Трубы, трубки и шланги и их фитинги пластмассовые, тонн	26 128,9	72,6
Плиты, листы, пленка и полосы (ленты) полимерные, неармированные или не комбинированные с другими материалами, тонн	26 554,1	70,8
Мешки и сумки, включая конические, из полимеров этилена, тыс. штук	317 830,1	125,4
Бутили, бутылки, флаконы и аналогичные изделия из пластмасс, тыс. штук	884 730,4	101,3
Изделия упаковочные пластмассовые прочие, тыс. штук	5 835 137,9	104,7
Блоки дверные пластмассовые и пороги для них, кв. м	4 310,3	68,3
Блоки оконные пластмассовые, кв. м	286 509,5	77,6
Производство прочих неметаллических минеральных продуктов		
Стекло листовое литое, прокатное, тянутое или выдувное, но не обработанное другим способом, тыс. кв. м
Ленты, ровинг (ровница) и пряжа из стекловолокна, стекловолокно рубленое, тонн	784,7	22,0
Посуда стеклянная для лабораторных, гигиенических или фармацевтических целей; ампулы из стекла, тыс. штук	23 282,6	34,6
Плиты и плитки керамические, тыс. кв. м	6 101,8	148,1
Кирпич керамический неогнеупорный строительный, млн усл. кирпичей	20,1	107,0
Конструкции и детали инженерных сооружений сборные железобетонные, тыс. куб. м
Бетон, готовый для заливки (товарный бетон), тыс. куб. м	427,9	83,8
Производство основных металлов		
Прокат готовый, тонн	128 305,7	173,0
Прокат листовой стальной, плакированный, с гальваническим или иным покрытием, и прокат листовой из быстрорежущей и электротехнической стали, тонн	64 219,0	103,6
Трубы сварные, наружным диаметром не более 406,4 мм, стальные, тонн	45 533,1	91,8
Производство готовых металлических изделий, кроме машин и оборудования		
Конструкции и детали конструкций из черных металлов, тыс. тонн	110,2	94,6
Конструкции и детали конструкций из алюминия прочие, тонн	3 067,4	88,7
Производство оборудования компьютерного, электронного и оптического		
Лампы и трубки электронные вакуумные или газонаполненные с термокатодом, холодным катодом, фотокатодом, включая трубки электронно-лучевые, тыс. рублей	2 699 965,8	109,8
Диоды и транзисторы, тыс. рублей	543 633,7	247,9
Компьютеры и периферийное оборудование, тыс. рублей	1 447 523,2	51,6
Термостаты, стабилизаторы давления и прочие приборы и аппаратура для автоматического регулирования или управления, тыс. рублей	642 670,4	405,7
Оборудование и приборы для облучения, реабилитации, электрическое диагностическое и терапевтическое, применяемые в медицинских целях, тыс. рублей	1 173 248,6	144,1
Бинокли, монокуляры и прочие оптические телескопы; прочие астрономические приборы; оптические микроскопы, тыс. рублей	46 660,1	174,2

	Январь- февраль 2024 г.	В % к январю- февралю 2023 г.
Производство электрического оборудования		
Трансформаторы электрические, мегавольт-ампер	873,4	116,1
Преобразователи электрические статические, тыс. рублей
Устройства для коммутации или защиты электрических цепей на напряжение более 1 кВ, тыс. рублей	606 844,7	78,6
Комплекты электрической аппаратуры коммутации или защиты, тыс. рублей	841 517,8	147,0
Кабели волоконно-оптические, км	6 166,7	66,8
Светильники и осветительные устройства, штук	442 354,0	119,8
Машины электрические и аппаратура специализированные, тыс. рублей	1 248 672,9	147,0
Производство машин и оборудования не включенных в другие группировки		
Двигатели гидравлические и пневматические линейного действия (цилиндры), тыс. рублей	1 544 600,5	159,5
Насосы центробежные подачи жидкостей прочие; насосы прочие, штук	102 281	135,3
Печи и камеры промышленные или лабораторные неэлектрические, включая мусоросжигательные печи, кроме хлебопекарных печей, тыс. рублей
Теплообменники и машины для сжижения воздуха или прочих газов, тыс. рублей	700 284,7	121,9
Оборудование и установки для фильтрования или очистки газов, не включенные в другие группировки, тыс. рублей	1 992 808,0	164,3
Оборудование и установки для фильтрования или очистки жидкостей, тыс. рублей	1 211 847,8	144,2
Оборудование для производства пищевых продуктов, напитков и табачных изделий, кроме его частей, тыс. рублей
Производство автотранспортных средств, прицепов и полуприцепов		
Средства автотранспортные специального назначения прочие, не включенные в другие группировки, штук	196	141,0
Прицепы и полуприцепы, технически допустимая максимальная масса которых не более 0,75 т, штук	1 630,0	126,4
Комплекующие и принадлежности для автотранспортных средств прочие, тыс. рублей	646 086,4	146,5
Производство мебели		
Мебель, тыс. рублей	9 685 685,9	126,5
Мебель деревянная для офисов, тыс. рублей	960 667,3	108,6
Мебель кухонная, тыс. рублей	1 609 453,3	112,2
Производство прочих готовых изделий		
Изделия ювелирные и их части; ювелирные изделия из золота или ювелирные изделия из серебра и их части, тыс. рублей	1 109 596,5	130,0
Снаряды, инвентарь и оборудование для занятий физкультурой, гимнастикой и атлетикой, занятий в спортзалах, фитнес-центрах, тыс. рублей	32 140,6	82,1
Инструменты и оборудование медицинские, тыс. рублей	1 244 946,7	139,6
Изделия народных художественных промыслов, тыс. рублей	578 243,9	105,0

1.2.3. Обеспечение электрической энергией, газом и паром; кондиционирование воздуха

Индекс производства по виду экономической деятельности «Обеспечение электрической энергией газом и паром; кондиционирование воздуха» в феврале 2024 г. по сравнению с февралем 2023 г. составил 98,3%, в январе-феврале 2024 г. по сравнению с январем-февралем 2023 г. – 100,7%.

Динамика производства по виду деятельности «Обеспечение электрической энергией, газом и паром; кондиционирование воздуха»

	В % к	
	соответствующему периоду предыдущего года	предыдущему периоду
2023 год		
Январь	98,1	97,4
Февраль	105,5	93,4
Март	95,4	90,6
Январь-март	99,6	x
Апрель	91,6	81,4
Май	85,9	72,5
Июнь	86,6	87,9
Январь-июнь	95,2	x
Июль	106,3	109,7
Август	107,7	109,2
Сентябрь	92,8	98,9
Январь-сентябрь	96,8	x
Октябрь	101,1	134,5
Ноябрь	99,7	120,3
Декабрь	100,0	121,8
Январь-декабрь	97,8	x
2024 год		
Январь	103,0	100,4
Февраль	98,3	89,1

**Индексы производства по виду деятельности
«Обеспечение электрической энергией, газом и паром; кондиционирование воздуха»**

	Январь-февраль 2024 г. в % к январю-февралю 2023 г.	Февраль 2024 г. в % к январю 2024 г.
Обеспечение электрической энергией, газом и паром; кондиционирование воздуха	100,7	89,1
в том числе:		
производство, передача и распределение электроэнергии	97,4	88,7
производство и распределение газообразного топлива	96,2	90,0
производство, передача и распределение пара и горячей воды; кондиционирование воздуха	106,3	89,3

**Объем отгруженных товаров собственного производства, выполненных работ и услуг
собственными силами по виду деятельности «Обеспечение электрической энергией,
газом и паром; кондиционирование воздуха»¹⁾**

в действующих ценах

	Январь-февраль 2024 г., млн рублей	Январь-февраль 2024 г. в % к январю-февралю 2023 г.	Февраль 2024 г. в % к январю 2024 г.
Обеспечение электрической энергией, газом и паром; кондиционирование воздуха	91 480,9	108,4	92,4
в том числе:			
производство, передача и распределение электроэнергии	42 421,5	110,3	95,6
производство и распределение газообразного топлива	10 042,5	98,4	90,0
производство, передача и распределение пара и горячей воды; кондиционирование воздуха	39 016,8	109,1	89,8

Производство электро - и теплоэнергии

	Январь-февраль 2024 г.	В % к январю-февралю 2023 г.
Электроэнергия, млн кВт·ч	4 086,6	97,3
из нее произведенная электростанциями:		
тепловыми
гидроэлектростанциями
Пар и горячая вода, тыс. Гкал	20 977,1	107,1
из них тепловая энергия, отпущенная:		
электростанциями	4 705,3	114,7
котельными	16 213,5	105,2

¹⁾ Независимо от основного вида экономической деятельности хозяйствующих субъектов.

1.2.4. Водоснабжение; водоотведение, организация сбора и утилизации отходов, деятельность по ликвидации загрязнений

Индекс производства по виду экономической деятельности «Водоснабжение; водоотведение, организация сбора и утилизации отходов, деятельность по ликвидации загрязнений» в феврале 2024 г. по сравнению с февралем 2023 г. составил 111,5%, в январе-феврале 2024 г. по сравнению с январем-февралем 2023 г. – 112,5%.

Динамика производства по виду деятельности «Водоснабжение; водоотведение, организация сбора и утилизации отходов, деятельность по ликвидации загрязнений»

	В % к	
	соответствующему периоду предыдущего года	предыдущему периоду
2023 год		
Январь	88,0	78,3
Февраль	85,5	108,3
Март	85,9	110,9
Январь-март	86,5	х
Апрель	100,0	110,4
Май	94,8	102,1
Июнь	103,2	101,8
Январь-июнь	93,1	х
Июль	102,7	99,2
Август	99,2	103,0
Сентябрь	101,0	100,7
Январь-сентябрь	95,8	х
Октябрь	93,8	92,8
Ноябрь	96,7	99,1
Декабрь	95,1	93,2
Январь-декабрь	95,7	х
2024 год		
Январь	113,7	93,5
Февраль	111,5	106,2

Индексы производства по виду деятельности «Водоснабжение; водоотведение, организация сбора и утилизации отходов, деятельность по ликвидации загрязнений»

	Январь-февраль 2024 г. в % к январю-февралю 2023 г.	Февраль 2024 г. в % к январю 2024 г.
Водоснабжение; водоотведение, организация сбора и утилизации отходов, деятельность по ликвидации загрязнений	112,5	106,2
в том числе:		
забор, очистка и распределение воды	110,8	94,7
сбор и обработка сточных вод	114,9	101,1
сбор, обработка и утилизация отходов; обработка вторичного сырья	112,3	118,0
предоставление услуг в области ликвидации последствий загрязнений и прочих услуг, связанных с удалением отходов	127,4	112,2

Объем отгруженных товаров собственного производства, выполненных работ и услуг собственными силами по виду деятельности «Водоснабжение; водоотведение, организация сбора и утилизации отходов, деятельность по ликвидации загрязнений»¹⁾

в действующих ценах

	Январь-февраль 2024 г., млн рублей	Январь-февраль 2024 г. в % к январю-февралю 2023 г.	Февраль 2024 г. в % к январю 2024 г.
Водоснабжение; водоотведение, организация сбора и утилизации отходов, деятельность по ликвидации загрязнений	24 106,5	114,1	110,9
в том числе:			
забор, очистка и распределение воды	4 234,1	111,9	94,7
сбор и обработка сточных вод	3 594,6	116,8	101,1
сбор, обработка и утилизация отходов; обработка вторичного сырья	16 269,0	114,1	118,0
предоставление услуг в области ликвидации последствий загрязнений и прочих услуг, связанных с удалением отходов	8,9	129,4	112,2

¹⁾ Независимо от основного вида экономической деятельности хозяйствующих субъектов.

1.3. Сельское хозяйство

Животноводство. поголовье крупного рогатого скота на конец февраля 2024 г. в хозяйствах всех категорий сельхозпроизводителей по расчетным данным составило 184,6 тыс. голов (из него коров – 88,2 тыс. голов), свиней – 334,2 тыс. голов, овец и коз – 72,4 тыс. голов, птицы – 11 752,6 тыс. голов. По сравнению с соответствующей датой 2023 г. поголовье крупного рогатого скота в хозяйствах всех категорий снизилось на 4,8%, овец и коз – на 7,1%, поголовье свиней увеличилось на 0,3%, птицы – на 17,2%.

Динамика поголовья скота в хозяйствах всех категорий

на конец периода, в процентах

	Крупный рогатый скот		Свиньи		Овцы и козы		Птица	
	к соответствующему периоду прошлого года	к предыдущему периоду	к соответствующему периоду прошлого года	к предыдущему периоду	к соответствующему периоду прошлого года	к предыдущему периоду	к соответствующему периоду прошлого года	к предыдущему периоду
2023 год								
Январь	95,6	97,8	94,8	99,6	93,4	101,5	101,7	115,6
Февраль	97,9	103,3	94,6	101,0	100,2	109,3	81,6	87,3
Март	98,3	99,0	93,1	98,1	98,8	101,8	88,8	102,9
Апрель	98,2	99,1	94,7	101,4	98,3	99,4	94,9	113,6
Май	97,6	99,7	95,1	99,7	97,9	99,5	102,2	94,6
Июнь	96,2	99,1	100,1	102,5	96,2	95,7	112,8	112,7
Июль	95,1	99,6	97,0	99,5	92,6	96,5	97,2	90,5
Август	95,3	101,1	97,3	100,5	89,9	97,3	114,8	109,9
Сентябрь	98,0	102,4	98,8	99,1	90,1	102,5	79,4	76,6
Октябрь	94,7	97,2	99,4	100,3	92,0	96,9	112,9	127,1
Ноябрь	94,6	99,8	100,1	98,1	89,9	98,5	84,1	81,4
Декабрь	92,7	97,4	99,96	99,9	89,9	99,98	104,9	106,2
2024 год								
Январь	94,3	97,8	99,3	99,5	94,1	97,7	96,6	101,0
Февраль	95,2	101,8	100,3	101,9	92,9	108,1	117,2	106,1

**Производство основных видов продукции животноводства
в хозяйствах всех категорий**

	Январь-февраль 2023 г.	Январь-февраль 2024 г.	Январь-февраль 2024 г. в % к январю-февралю 2023 г.
Скот и птица на убой (в живом весе), тонн	50 737,9	49 931,1	98,4
Молоко, тонн	116 227,4	111 060,3	95,6
Получено яиц, тыс. штук	30 484,8	30 442,9	99,9

Удельный вес хозяйств населения и крестьянских (фермерских) хозяйств в общем объеме производства мяса составил 5,9%, молока – 11,1%, яиц – 26,3%.

**Производство основных видов продукции животноводства в сельскохозяйственных
организациях (без подсобных хозяйств, не состоящих на самостоятельном балансе)**

	Январь-февраль 2023 г.	Январь-февраль 2024 г.	Январь-февраль 2024 г. в % к январю-февралю 2023 г.
Скот и птица на убой (в живом весе), тонн	47 773,7	46 988,7	98,4
из них:			
крупный рогатый скот	5 099,5	3 416,0	67,0
свиньи	9 063,3	8 925,3	98,5
овцы и козы	171,8	111,3	64,8
птица	33 268,1	34 345,2	103,2
Молоко, тонн	103 286,1	98 620,7	95,5
Яйца куриные, тыс. штук	15 920,2	16 195,4	101,7

Надои молока на 1 корову в сельскохозяйственных организациях, не относящихся к субъектам малого предпринимательства, в январе-феврале 2024 г. составили 1 458 кг, в январе-феврале 2023 г. – 1 409 кг. Средняя яйценоскость курицы-несушки в январе-феврале 2024 г. составила 39 яиц, в январе-феврале 2023 г. – 37 яиц.

**Наличие кормов в сельскохозяйственных организациях,
не относящихся к субъектам малого предпринимательства,
на конец февраля**

	2023 года	2024 года	Темп рост, в %
Наличие кормов	251 376,7	300 458,0	119,5
из них концентрированных	71 652,9	81 220,4	113,4
Наличие кормов на условную голову скота, центнеров	6,9	8,0	115,6

Отгружено продукции собственного производства сельскохозяйственными организациями, не относящимися к субъектам малого предпринимательства

тонн

	Отгружено продукции			Остаток на конец февраля 2024 г.
	Январь-февраль 2023 г.	Январь-февраль 2024 г.	Январь-февраль 2024 г. в % к январю-февралю 2023 г.	
Зерновые и зернобобовые культуры	31 187,4	43 288,8	138,8	140 599,8
Картофель	22 202,2	39 673,1	178,7	166 016,2
Овощи	57 597,9	57 180,5	99,3	56 286,8
Скот и птица (в живом весе)	45 653,0	44 585,6	97,7	...
Молоко	75 793,6	73 359,5	96,8	392,6
Яйца куриные, тыс. штук	1 358,6	2 176,0	160,2	2 246,1

Средние цены производителей на реализованную сельхозорганизациями продукцию (без налога на добавленную стоимость, снабженческо-сбытовых, транспортных и других налогов, не входящих в себестоимость) в феврале 2024 г. составили за тонну: на картофель – 11 982,59 рубля, крупный рогатый скот – 115 893,29 рубля, молоко сырое крупного рогатого скота – 36 234,43 рубля, птицу сельскохозяйственную живую – 146 673,52 рубля.

Индексы цен производителей сельскохозяйственной продукции, реализованной сельскохозяйственными организациями

в процентах

	Февраль 2024 г. к	
	январю 2024 г.	февралю 2023 г.
Продукция растениеводства	101,7	108,3
зерновые и зернобобовые культуры	102,0	96,2
картофель	91,2	65,7
капуста	111,4	139,8
огурцы закрытого грунта	103,3	113,7
томаты (помидоры) закрытого грунта	101,2	115,2
морковь столовая	107,3	107,4
свекла столовая	104,9	102,9
Продукция животноводства	101,4	110,5
крупный рогатый скот	98,0	104,2
свиньи	104,4	115,8
молоко сырое крупного рогатого скота	100,2	100,03
птица сельскохозяйственная живая	101,7	118,7
яйца куриные в скорлупе свежие	92,2	102,0

1.4. Строительство

Строительная деятельность. Объем работ, выполненных по виду экономической деятельности «Строительство», в феврале 2024 г. составил 33 231,5 млн рублей или 99,9% (в сопоставимых ценах) к уровню соответствующего периода предыдущего года.

Из общего объема строительных работ организациями, не относящимися к субъектам малого предпринимательства, выполнено работ и услуг в феврале 2024 г. на 17 490,3 млн рублей или 84,2% (в сопоставимых ценах) к уровню соответствующего периода предыдущего года.

Объем работ, выполненных по виду экономической деятельности «Строительство», в январе-феврале 2024 г. составил 62 469,4 млн рублей или 94,9% (в сопоставимых ценах) к уровню соответствующего периода предыдущего года.

Из общего объема организациями, не относящимися к субъектам малого предпринимательства, выполнено работ и услуг в январе-феврале 2024 г. на 31 752,7 млн рублей или 84,4% (в сопоставимых ценах) к уровню соответствующего периода предыдущего года.

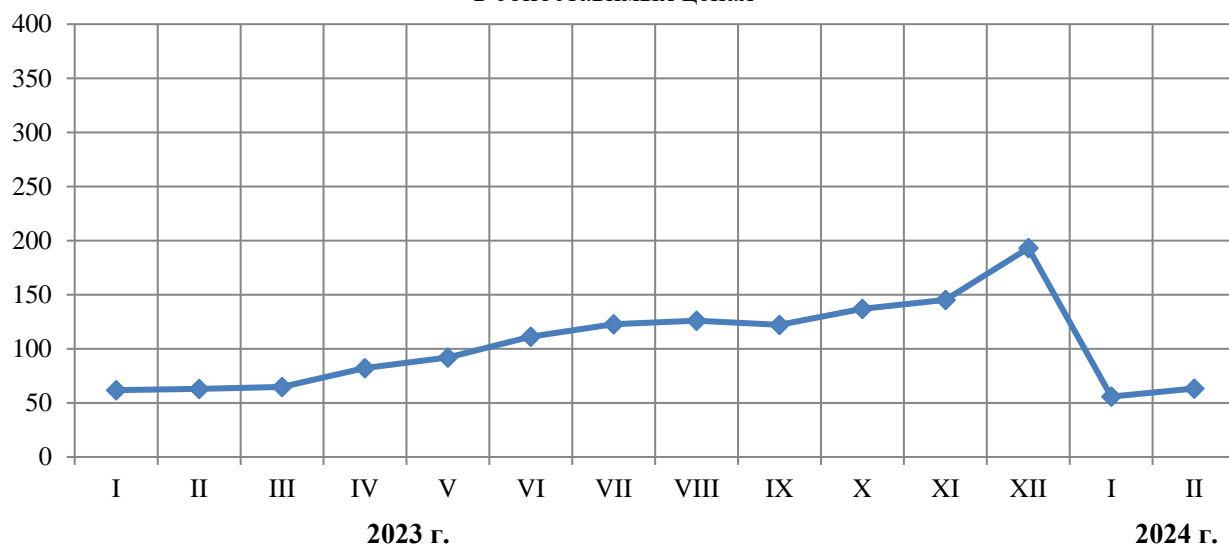
Динамика объема работ, выполненных по виду экономической деятельности «Строительство»¹⁾

	Млн рублей	в % к	
		соответствующему периоду предыдущего года	предыдущему периоду
2023 год²⁾			
Январь	31 267,7	91,7	30,8
Февраль	32 010,9	91,4	102,0
Март	32 741,6	91,1	102,3
I квартал	96 020,2	91,4	36,4
Апрель	41 814,1	89,3	127,6
Май	46 793,0	87,2	111,7
Июнь	56 890,7	88,2	121,1
II квартал	145 497,7	88,1	150,7
I полугодие	241 518,0	89,4	х
Июль	62 953,6	88,7	110,3
Август	65 059,6	89,9	102,6
Сентябрь	63 259,7	89,1	97,0
III квартал	191 272,9	89,2	129,9
9 месяцев	432 790,9	89,3	х
Октябрь	70 969,0	87,5	111,9
Ноябрь	75 801,3	88,9	106,2
Декабрь	100 826,6	96,0	132,8
IV квартал	247 596,9	91,2	128,1
Год	680 387,8	90,0	х

¹⁾ Стоимостные показатели приведены в фактически действующих ценах, относительные показатели приведены в сопоставимых ценах.

²⁾ Данные уточнены в соответствии с регламентом оценки, корректировки и публикации данных статистического наблюдения за строительством и инвестициями в основной капитал, утвержденным приказом Росстата от 26.09.2016 №544.

**Динамика объема работ, выполненных
по виду экономической деятельности «Строительство»
в процентах к среднемесячному значению 2021 года,
в сопоставимых ценах**



Ввод в действие (в эксплуатацию) зданий по их видам в январе-феврале 2024 г.

	Количество зданий, единиц	Общая площадь зданий, тыс. кв. м
Введено в действие зданий	7 567	2 590,1
в том числе:		
жилые здания	7 367	1 986,3
нежилые здания	200	603,9
в том числе:		
промышленные	50	142,9
сельскохозяйственные	10	10,0
коммерческие	74	133,6
административные	6	8,7
учебные	2	8,0
другие	58	300,7

Жилищное строительство. В феврале 2024 г. организациями-застройщиками возведено 44 жилых дома. Населением построено 3 919 жилых домов, из них 886 – на земельных участках, предназначенных для ведения садоводства. Всего построено 8 115 новых квартир (с учетом квартир в общежитиях) общей площадью жилых помещений 811,0 тыс. квадратных метров.

В феврале 2024 г. общая площадь жилых помещений в построенных индивидуальными застройщиками жилых домах составила 602,9 тыс. квадратных метров (из них 119,9 тыс. квадратных метров – на земельных участках, предназначенных для ведения садоводства) или 74,3% от общего объема жилья, введенного в феврале 2024 г.

В январе-феврале 2024 г. организациями возведен 51 жилой дом. Населением построено 7 316 жилых домов, из них 1 791 – на земельных участках, предназначенных для ведения садоводства. Всего построено 11 901 новых квартир (с учетом квартир в общежитиях) общей площадью жилых помещений 1 853,8 тыс. квадратных метров.

В январе-феврале 2024 г. общая площадь жилых помещений в построенных индивидуальными застройщиками жилых домах составила 1 630,0 тыс. квадратных метров (из них 339,2 тыс. квадратных метров – на земельных участках, предназначенных для ведения садоводства) или 87,9% от общего объема жилья, введенного в январе-феврале 2024 г.

Динамика ввода в действие жилых домов

	Тыс. кв. м общей площади	В % к	
		соответствующему периоду предыдущего года	предыдущему периоду
2023 год			
Январь	1 098,2	58,6	х
Февраль	728,0	44,3	66,3
Март	1 172,2	99,6	161,0
I квартал	2 998,4	63,9	119,6
Апрель	883,7	64,3	75,4
Май	1 019,4	101,5	115,4
Июнь	1 078,1	91,1	105,8
II квартал	2 981,2	83,7	99,4
I полугодие	5 979,6	72,4	х
Июль	784,5	76,0	72,8
Август	1 224,4	95,0	156,1
Сентябрь	1 089,4	107,5	89,0
III квартал	3 098,3	92,9	103,9
Январь-сентябрь	9 077,9	78,3	х

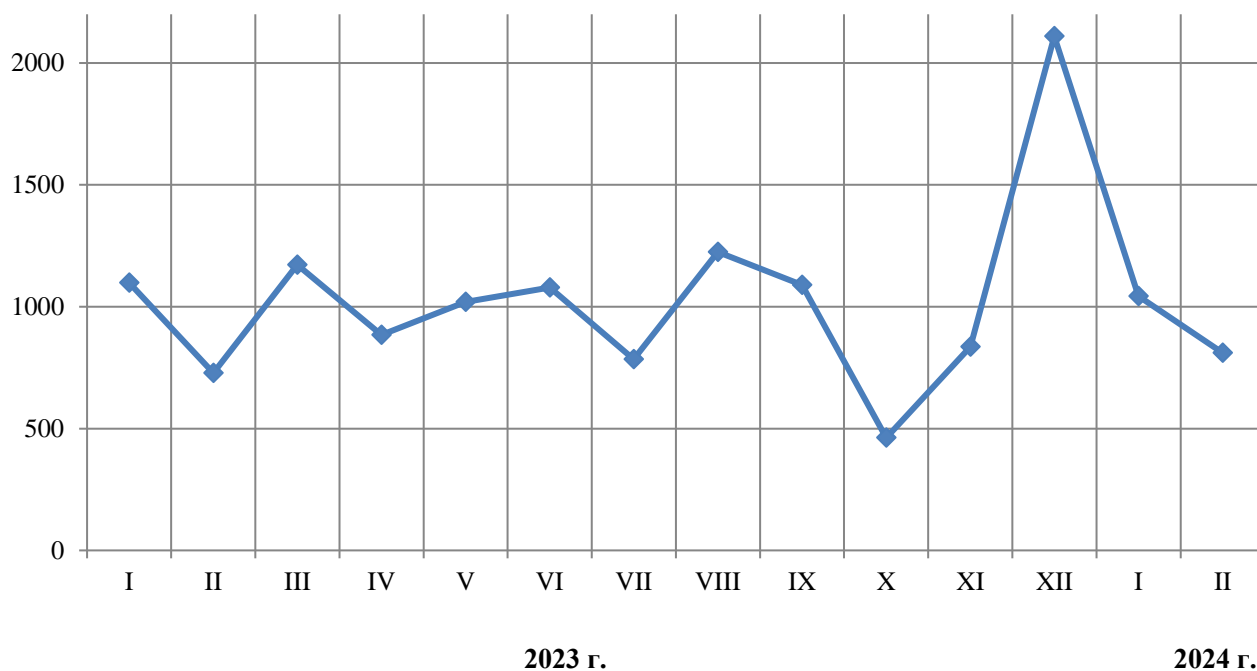
Экономическая ситуация

окончание

	Тыс. кв. м общей площади	В % к	
		соответствующему периоду предыдущего года	предыдущему периоду
Октябрь	462,1	41,0	42,4
Ноябрь	836,3	188,3	181,0
Декабрь	2 109,4	224,9	252,2
IV квартал	3 407,8	135,9	110,0
Январь-декабрь	12 485,7	88,6	x
2024 год			
Январь	1 042,7	95,0	x
Февраль	811,0	111,4	77,8
Январь-февраль	1 853,8	101,5	x

Динамика ввода в действие жилых домов

тыс. кв. м общей площади



1.5. Автомобильный транспорт

Объем перевозок грузов и грузооборот автомобильного транспорта¹⁾ (коммерческий и некоммерческий)

	Январь-февраль 2024 г.	В % к соответствующему периоду предыдущего года
Перевезено (отправлено) грузов, млн т	8,2	125,5
в том числе организациями автомобильного транспорта	4,4	164,8
Грузооборот, млн т-км	2 119,8	107,2
в том числе организациями автомобильного транспорта	1 481,9	130,5

Динамика грузооборота автомобильного транспорта

	Грузооборот		
	тыс. т-км	В % к	
		соответствующему периоду предыдущего года	предыдущему периоду
2023 год			
Январь	995 533,5	125,1	113,8
Февраль	981 386,3	114,7	98,6
Март	1 023 816,1	103,8	104,3
Январь-март	3 000 735,9	113,8	x
Апрель	1 029 020,3	117,9	100,5
Май	1 089 533,4	137,7	105,9
Июнь	1 080 755,1	129,6	99,2
Январь-июнь	6 200 044,7	120,7	x
Июль	1 268 531,7	154,4	117,4
Август	1 167 459,5	134,5	92,0
Сентябрь	1 161 612,5	131,3	99,5
Январь-сентябрь	9 797 648,3	127,1	x
Октябрь	1 192 564,7	138,5	102,7
Ноябрь	1 194 433,1	137,3	100,2
Декабрь	1 190 621,8	136,0	99,7
Январь-декабрь	13 375 267,9	129,7	x
2024 год			
Январь	1 082 587,8	108,7	90,9
Февраль	1 037 236,0	105,7	95,8

¹⁾ Здесь и далее в разделе данные по организациям, не относящимся к субъектам малого предпринимательства, средняя численность которых превышает 15 человек.

**Перевозка пассажиров и пассажирооборот
автобусами по маршрутам регулярных перевозок**

	Январь-февраль 2024 г.	В % к соответствующему периоду предыдущего года
Перевезено пассажиров, тыс. человек	107 488,1	119,7
Пассажирооборот, тыс. пасс-км	1 544 414,6	123,5

Динамика пассажирооборота автомобильного транспорта

	Пассажирооборот		
	тыс. пасс-км	в % к	
		соответствующему периоду предыдущего года	предыдущему периоду
2023 год			
Январь	601 227,1	102,1	84,2
Февраль	657 542,3	108,5	109,4
Март	738 426,3	102,0	112,3
Январь-март	1 997 195,7	104,1	х
Апрель	752 783,4	103,8	101,9
Май	775 657,5	102,3	103,0
Июнь	757 680,1	102,6	97,7
Январь-июнь	4 283 316,7	103,5	х
Июль	751 777,0	109,8	99,2
Август	777 742,8	110,5	103,5
Сентябрь	820 307,9	114,9	105,5
Январь-сентябрь	6 633 144,5	106,2	х
Октябрь	824 230,1	112,2	100,5
Ноябрь	796 435,3	116,2	96,6
Декабрь	780 997,8	109,3	98,1
Январь-декабрь	9 034 807,7	107,8	х
2024 год			
Январь	740 139,9	123,1	94,8
Февраль ¹⁾	804 274,7	122,3	108,7

¹⁾ Предварительные данные.

2. РЫНКИ ТОВАРОВ И УСЛУГ

2.1. Розничная торговля

Оборот розничной торговли в феврале 2024 г. составил 311,6 млрд рублей или 114,2% (в сопоставимых ценах) к февралю 2023 г. В январе-феврале 2024 г. – 611,7 млрд рублей или 111,3% к соответствующему периоду предыдущего года.

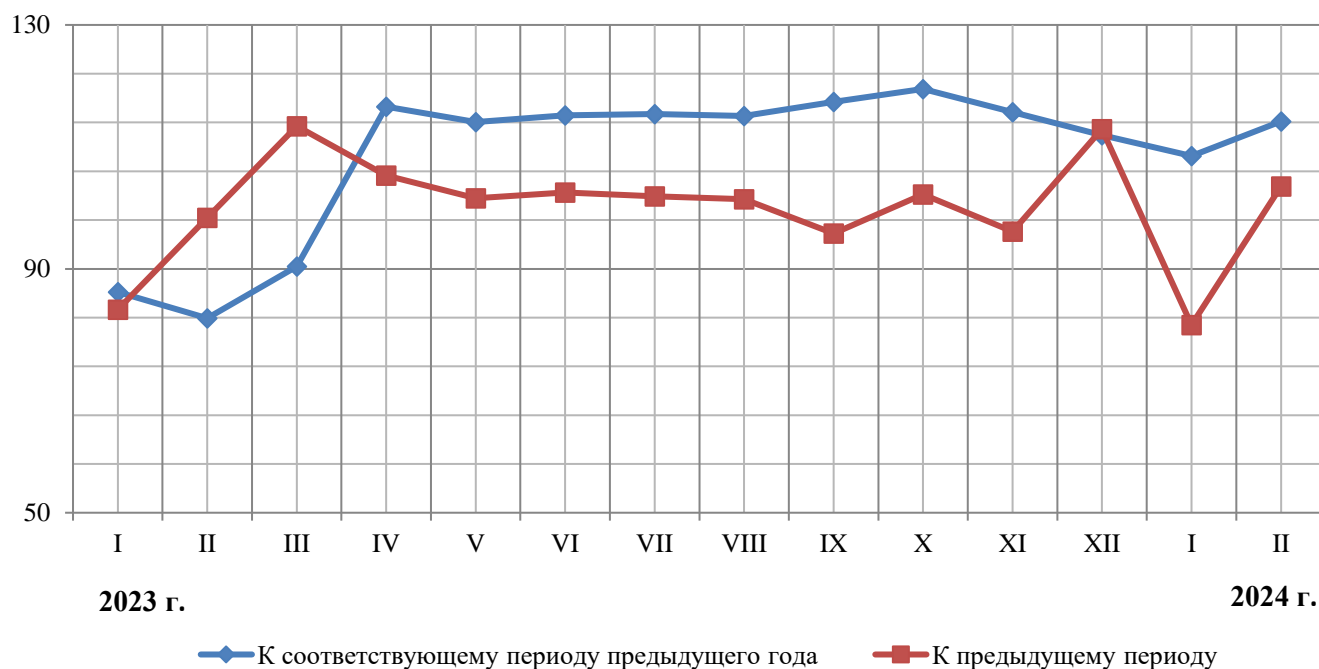
Динамика оборота розничной торговли

	Млн рублей	В % к ¹⁾	
		соответствующему периоду предыдущего года	предыдущему периоду
2023 год			
Январь	259 386,7	86,2	83,3
Февраль	256 466,9	81,9	98,4
Март	291 207,0	90,4	113,4
Январь-март	807 060,6	86,2	x
Апрель	307 462,0	116,6	105,3
Май	313 340,8	114,1	101,6
Июнь	320 629,9	115,2	102,4
Январь-июнь	1 748 493,3	99,8	x
Июль	330 098,2	115,4	101,9
Август	336 155,0	115,1	101,4
Сентябрь	324 927,0	117,4	95,8
Январь-сентябрь	2 739 673,5	105,1	x
Октябрь	334 233,4	119,5	102,2
Ноябрь	323 756,0	115,7	96,1
Декабрь	368 432,6	111,9	112,9
Январь-декабрь	3 766 095,5	108,0	x
2024 год			
Январь	300 143,3	108,5	80,8
Февраль	311 555,7	114,2	103,5

¹⁾ В сопоставимых ценах.

Динамика оборота розничной торговли
в сопоставимых ценах

в процентах



В феврале 2024 г. оборот розничной торговли на 98,6% формировался торговыми организациями и индивидуальными предпринимателями, осуществляющими деятельность вне рынка, доля розничных рынков и ярмарок составила 1,4% (в феврале 2023 г. – 98,6% и 1,4% соответственно).

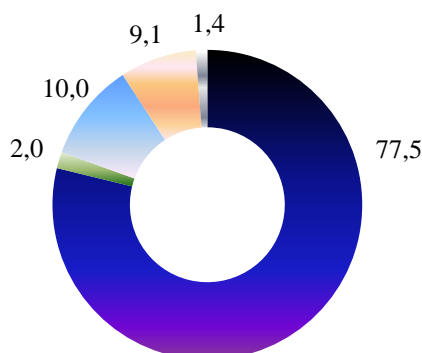
Оборот розничной торговли торговых организаций и индивидуальных предпринимателей, продажа товаров на розничных рынках и ярмарках

	Январь-февраль 2024 г., млн рублей	В % к январю-февралю 2023 г. ¹⁾	Февраль 2024 г., млн рублей	В % к ¹⁾	
				февралю 2023 г.	январю 2024 г.
Всего	611 699,0	111,3	311 555,7	114,2	103,5
в том числе:					
оборот розничной торговли торговых организаций и индивидуальных предпринимателей, реализующих товары вне рынков	603 157,0	111,3	307 276,4	114,2	103,5
продажа товаров на розничных рынках и ярмарках	8 542,0	113,1	4 279,2	113,1	100,1

¹⁾ В сопоставимых ценах.

Оборот розничной торговли по хозяйствующим субъектам в январе-феврале 2024 г.

в процентах к итогу



- Организации, не относящиеся к субъектам малого и среднего предпринимательства
- Субъекты среднего предпринимательства
- Малые предприятия (включая микропредприятия)
- Индивидуальные предприниматели, осуществляющие деятельность вне рынка
- Розничные рынки и ярмарки

В январе-феврале 2024 г. доля оборота розничной торговли торговых сетей в общем обороте розничной торговли по организациям, не относящимся к субъектам малого предпринимательства, составила 72,9%

Динамика оборота розничной торговли пищевыми продуктами, включая напитки, и табачными изделиями, непродовольственными товарами

	Пищевые продукты, включая напитки, и табачные изделия			Непродовольственные товары		
	млн рублей	в % к ¹⁾		млн рублей	в % к ¹⁾	
		соответствующему периоду предыдущего года	предыдущему периоду		соответствующему периоду предыдущего года	предыдущему периоду
2023 год						
Январь	127 315,4	96,4	82,4	132 071,3	77,9	84,0
Февраль	128 798,5	97,0	100,1	127 668,4	70,2	96,8
Март	141 343,7	95,1	109,8	149 863,3	86,5	117,0
Январь-март	397 457,6	96,1	x	409 603,0	78,1	x
Апрель	141 860,3	103,4	99,8	165 601,7	130,6	110,5

¹⁾ В сопоставимых ценах.

Экономическая ситуация

окончание

	Пищевые продукты, включая напитки, и табачные изделия			Непродовольственные товары		
	млн рублей	в % к ¹⁾		млн рублей	в % к ¹⁾	
		соответствующему периоду предыдущего года	предыду- щему периоду		соответствующему периоду предыдущего года	предыду- щему периоду
Май	147 832,0	103,8	104,1	165 508,8	125,3	99,5
Июнь	148 261,2	104,4	101,0	172 368,7	125,5	103,8
Январь-июнь	835 411,1	100,0	х	913 082,2	99,2	х
Июль	147 676,0	102,5	98,8	182 422,2	128,7	104,5
Август	147 006,2	105,7	100,4	189 148,8	123,8	102,2
Сентябрь	144 383,0	107,8	97,6	180 544,0	126,7	94,4
Январь-сентябрь	1 274 476,3	101,8	х	1 465 197,2	107,9	х
Октябрь	145 513,8	106,0	99,9	188 719,6	132,8	104,2
Ноябрь	145 076,2	107,9	98,3	178 679,8	123,0	94,5
Декабрь	174 878,5	107,2	118,7	193 554,1	116,5	108,2
Январь-декабрь	1 739 944,8	103,2	х	2 026 150,7	112,5	х
2024 год						
Январь	144 061,7	105,6	81,3	156 081,6	111,4	80,4
Февраль	148 462,8	108,2	102,4	163 092,8	120,2	104,4

¹⁾ В сопоставимых ценах.

**Товарные запасы в организациях розничной торговли
на конец месяца**

	Млн рублей	Уровень запасов, в днях торговли
2023 год		
Январь	300 203,4	58
Февраль	299 447,1	54
Март	300 894,3	52
Апрель	311 007,1	50
Май	262 165,8	42
Июнь	320 011,5	50
Июль	321 950,2	51
Август	329 983,2	51
Сентябрь	322 513,5	49
Октябрь	331 808,4	51
Ноябрь	339 972,2	52
Декабрь	331 619,9	43
2024 год		
Январь	289 232,1	47
Февраль	301 752,8	45

2.2. Рестораны, кафе и бары

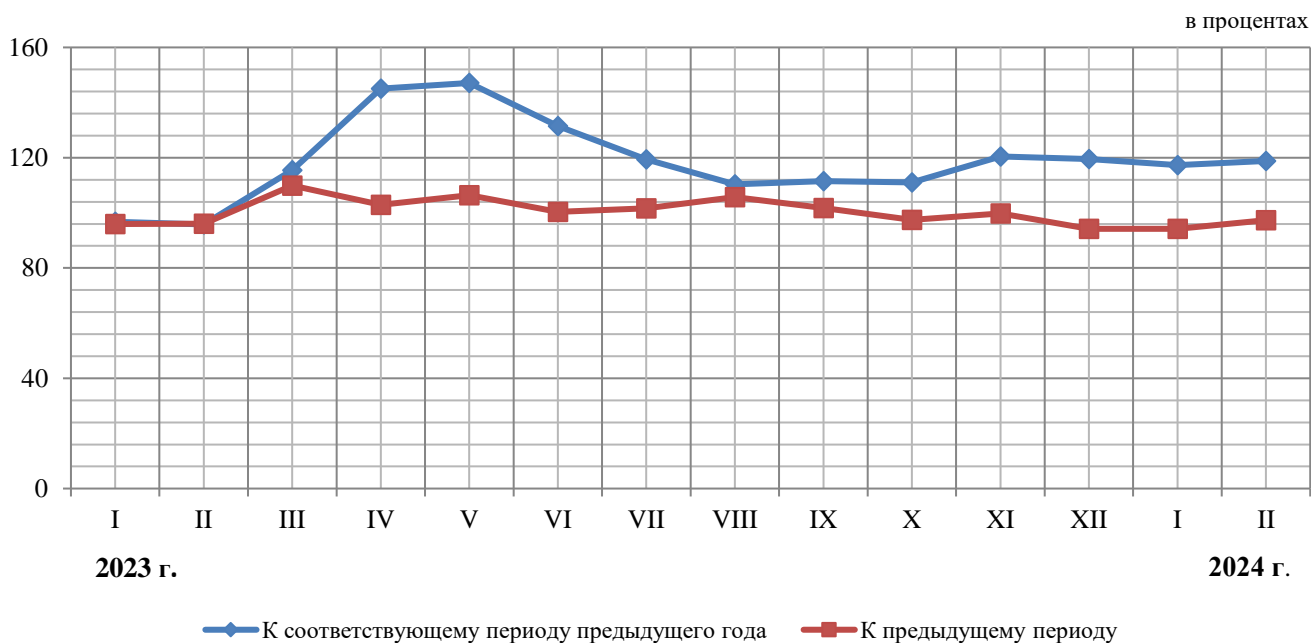
Оборот общественного питания в феврале 2024 г. составил 16,4 млрд рублей или 118,8% (в сопоставимых ценах) к февралю 2023 г. В январе-феврале 2024 г. – 33,1 млрд рублей или 118,1% к соответствующему периоду предыдущего года.

Динамика оборота общественного питания

	Млн рублей	В % к ¹⁾	
		соответствующему периоду предыдущего года	предыдущему периоду
2023 год			
Январь	12 985,0	96,8	95,9
Февраль	12 537,9	95,8	96,1
Март	13 842,8	115,5	109,9
Январь-март	39 365,7	102,3	x
Апрель	14 304,6	145,0	102,9
Май	15 326,7	147,1	106,4
Июнь	15 465,9	131,5	100,3
Январь-июнь	84 462,9	119,8	x
Июль	15 711,6	119,4	101,6
Август	16 601,6	110,3	105,7
Сентябрь	17 133,4	111,5	101,7
Январь-сентябрь	133 909,5	117,4	x
Октябрь	17 154,0	111,0	97,4
Ноябрь	17 258,3	120,4	99,8
Декабрь	17 609,2	119,5	101,1
Январь-декабрь	185 931,0	117,3	x
2024 год			
Январь	16 656,3	117,3	94,2
Февраль	16 420,1	118,8	97,3

¹⁾ В сопоставимых ценах.

**Динамика оборота общественного питания
в сопоставимых ценах**



**Оборот общественного питания
по хозяйствующим субъектам в январе-феврале 2024 г.
в процентах к итогу**



2.3. Рынок платных услуг населению

В феврале 2024 г. населению Московской области, по оперативным данным, оказано **платных услуг** на 71,8 млрд рублей или 101,4% (в сопоставимых ценах) к февралю 2023 г. В январе-феврале 2024 г. – на 142,7 млрд рублей или 102,2% к соответствующему периоду предыдущего года.

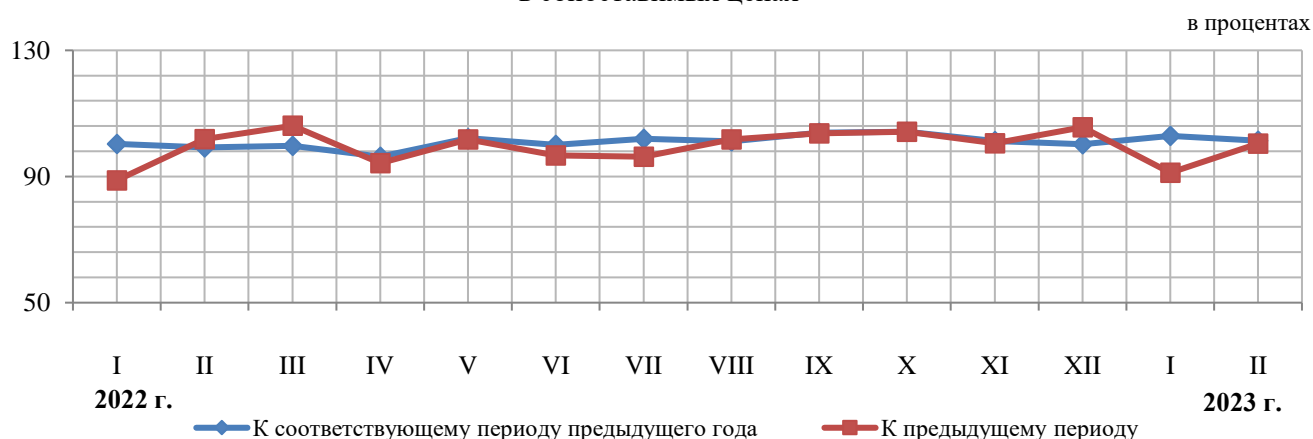
Динамика объёма платных услуг населению

	Млн рублей	В % к ¹⁾	
		соответствующему периоду предыдущего года	предыдущему периоду
2023 год			
Январь	65 657,7	100,3	88,8
Февраль	67 084,2	99,2	101,9
Март	71 410,9	99,7	106,1
Январь-март	204 152,7	99,7	x
Апрель	67 742,0	96,3	94,2
Май	69 305,5	102,2	101,8
Июнь	67 555,1	100,0	96,7
Январь-июнь	408 755,3	99,7	x
Июль	64 969,8	102,0	96,3
Август	65 649,4	101,1	101,8
Сентябрь	68 355,7	103,9	103,7
Январь-сентябрь	607 730,3	100,5	x
Октябрь	71 943,7	104,2	104,2
Ноябрь	73 006,4	101,3	100,5
Декабрь	77 212,2	100,2	105,6
Январь-декабрь	829 892,5	100,9	x
2024			
Январь ²⁾	70 860,5	102,9	91,2
Февраль	71 845,5	101,4	100,4

¹⁾ В сопоставимых ценах.

²⁾ Данные изменены за счет уточнения респондентами ранее предоставленной оперативной информации.

Динамика объема платных услуг населению
в сопоставимых ценах



Объем платных услуг населению по видам

	Январь-февраль 2024 г., млн рублей	В % к	
		Январю-февралю 2023 г. ¹⁾	итогу
Всего оказано платных услуг	142 705,9	102,2	100,0
в том числе:			
бытовые	22 452,3	97,1	15,7
транспортные	12 122,4	90,2	8,5
почтовой связи и курьерские услуги	659,9	111,6	0,5
из них:			
услуги курьерской доставки	138,0	209,9	0,1
телекоммуникационные	6 281,2	93,5	4,4
жилищные	13 037,0	101,4	9,1
коммунальные	47 561,5	109,2	33,3
культуры	1 570,1	107,6	1,1
туристские	856,0	82,2	0,6
физической культуры и спорта	1 974,9	107,7	1,4
из них:			
услуги фитнес-центров и спортивных клубов	625,7	88,9	0,4
медицинские	12 408,4	103,7	8,7
услуги гостиниц и аналогичные услуги по предоставлению временного жилья	3 926,4	118,0	2,8
специализированных коллективных средств размещения	3 082,6	86,8	2,2
из них:			
услуги санаторно-курортных организаций	1 925,7	93,7	1,3
ветеринарные	520,1	88,4	0,3
юридические	1 341,8	99,7	0,9
услуги системы образования	9 844,2	107,7	6,9
услуги, предоставляемые гражданам пожилого возраста и инвалидам	388,9	111,0	0,3
прочие платные услуги	4 678,3	89,2	3,3
из них:			
электронные услуги и сервисы в области информационно- коммуникационных технологий	153,9	123,5	0,1

¹⁾ В сопоставимых ценах.

Объем бытовых услуг населению по видам

	Январь-февраль 2024 г., млн рублей	В % к	
		Январю-февралю 2023 г. ¹⁾	итогу
Бытовые услуги	22 452,3	97,1	100
в том числе:			
ремонт, окраска и пошив обуви	44,1	100,1	0,2
ремонт и пошив швейных, меховых и кожаных изделий, головных уборов и изделий текстильной галантереи, ремонт, пошив и вязание трикотажных изделий	348,5	104,7	1,6
ремонт и техническое обслуживание бытовой радиоэлектронной аппаратуры, бытовых машин и приборов, ремонт и изготовление металлоизделий	373,8	106,2	1,7
техническое обслуживание и ремонт транспортных средств, машин и оборудования	6 282,1	101,8	28,0
изготовление и ремонт мебели	276,0	89,2	1,2
химическая чистка и крашение, услуги прачечных	177,6	91,8	0,8
ремонт и строительство жилья и других построек	9 713,0	91,5	43,3
услуги фотоателье	101,7	110,1	0,5
услуги саун, бань и душевых	255,3	109,4	1,1
парикмахерские и косметические услуги	1 923,3	93,9	8,6
услуги по аренде, лизингу и прокату	845,0	101,2	3,8
из них:			
услуги по аренде и лизингу легковых автомобилей и легких автотранспорт- ных средств (включая каршеринг)	212,4	90,1	0,9
ритуальные услуги	1 456,7	108,0	6,5
прочие виды бытовых услуг	655,3	117,3	2,9

¹⁾ В сопоставимых ценах.

2.4. Оптовая торговля

2.4.1. Оборот оптовой торговли

В феврале 2024 г. оборот оптовой торговли, по предварительным данным, составил 907,0 млрд рублей или 113,8% (в сопоставимых ценах) к февралю 2023 г. В январе-феврале 2024 г. – 1 685,2 млрд рублей или 110,7% к соответствующему периоду предыдущего года.

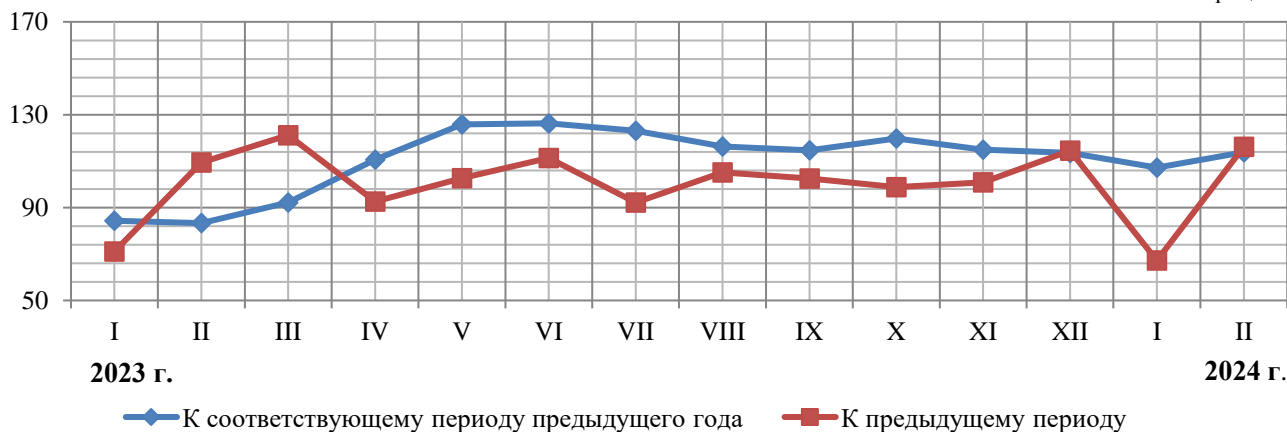
Динамика оборота оптовой торговли

	Оборот оптовой торговли			в том числе по организациям оптовой торговли и индивидуальным предпринимателям		
	млн рублей	в % к ¹⁾		млн рублей	в % к ¹⁾	
		соответствующему периоду предыдущего года	предыдущему периоду		соответствующему периоду предыдущего года	предыдущему периоду
2023 год						
Январь	671 552,6	84,3	71,1	565 868,9	92,4	73,3
Февраль	738 888,8	83,3	109,4	617 223,4	90,9	108,5
Март	900 338,3	92,2	121,2	747 178,2	94,6	120,4
Январь-март	2 310 779,8	87,0	х	1 930 270,5	92,8	х
Апрель	837 736,7	110,7	92,6	693 145,0	112,0	92,3
Май	869 057,0	125,9	102,7	721 833,0	125,9	103,1
Июнь	972 028,4	126,3	111,4	803 457,1	127,4	110,9
Январь-июнь	4 989 601,9	102,9	х	4 148 705,5	106,8	х
Июль	901 969,7	123,1	92,2	750 263,3	124,7	92,8
Август	954 172,4	116,3	105,1	788 442,3	116,7	104,4
Сентябрь	992 594,1	114,6	102,6	817 684,7	113,8	102,3
Январь-сентябрь	7 838 338,1	107,9	х	6 505 095,9	110,6	х
Октябрь	997 037,3	119,8	98,8	827 781,6	121,1	99,5
Ноябрь	1 002 900,6	114,9	100,9	832 461,8	116,6	100,9
Декабрь	1 152 483,6	113,5	114,5	948 781,6	114,2	113,6
Январь-декабрь	10 990 759,7	110,0	х	9 114 120,9	112,3	х
2024 год						
Январь	778 253,1	107,2	67,2	640 362,5	104,7	67,2
Февраль	906 956,9	113,8	116,2	738 804,6	110,9	115,0

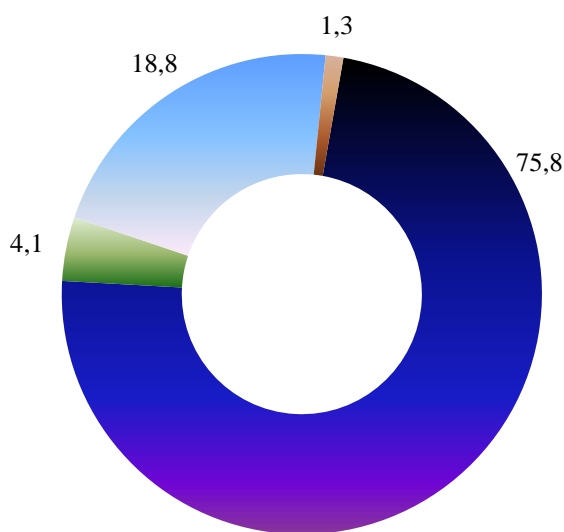
¹⁾ В сопоставимых ценах.

**Динамика оборота оптовой торговли
в сопоставимых ценах**

в процентах



**Оборот оптовой торговли
по хозяйствующим субъектам в январе-феврале 2024 г.
в процентах к итогу**



- Организации, не относящиеся к субъектам малого и среднего предпринимательства, средняя численность работников которых превышает 15 человек
- Субъекты среднего предпринимательства
- Субъекты малого предпринимательства (включая микропредприятия и индивидуальных предпринимателей)
- Организации, не относящиеся к субъектам малого и среднего предпринимательства, средняя численность работников которых не превышает 15 человек

2.4.2. Запасы отдельных видов топливно-энергетических ресурсов
Запасы угля и мазута топочного на складах потребителей

тонн

	Уголь		Топочный мазут	
	на 1 марта 2024 г.	в % к 1 марта 2023 г.	на 1 марта 2024 г.	в % к 1 марта 2023 г.
Всего	367 302,0	75,0	90 841,0	77,5
в том числе по потребителям с основным видом деятельности:				
обрабатывающая промышленность
из них:				
производство бумаги и бумажных изделий	-	-
производство кокса и нефтепродуктов	-	-
производство химических веществ и химических продуктов	-	-	-	-
производство прочей неметаллической минеральной продукции	-	-
производство металлургическое	-	-
производство готовых металлических изделий, кроме машин и оборудования	-	-	6 446,0	99,7
производство прочих транспортных средств и оборудования	-	-
обеспечение электрической энергией, газом и паром; кондиционирование воздуха	308 904,0	67,4	75 381,0	78,8
транспортировка и хранение	203,0	104,6
деятельность гостиниц и предприятий общественного питания	134,0	126,4
прочие потребители	6 818,0	108,4	4 380,0	58,6
жилищно-коммунальное хозяйство; деятельность домашних хозяйств, как работодателей	636,0	83,9	1 304,0	100,0

2.4.3. Продажа и запасы отдельных видов продукции (товаров)

Продажа на оптовом рынке товаров в натуральном выражении организациями, не относящимися к субъектам малого предпринимательства, средняя численность работников которых превышает 15 человек, с основным видом экономической деятельности «Оптовая торговля»

	Февраль 2024 г.	Февраль 2024 г. в % к февралю 2023 г.	Январь-февраль 2024 г.	Январь-февраль 2024 г. в % к январю-февралю 2023 г.
Продукция производственно–технического назначения, тонн				
Газ горючий природный сжиженный млн куб. м	1 195,1	80,9	2 671,9	220,5
Бензин автомобильный	132 383,9	101,8	262 400,8	157,2
Топливо дизельное	69 036,6	93,9	142 580,1	91,1
Мазут топочный
Автомобили легковые, штук
Потребительские товары, тонн				
Мясо и мясо птицы, кроме субпродуктов	44 139,0	94,3	90 957,4	108,6
Изделия колбасные	7 945,7	101,8	15 749,4	108,2
Консервы мясные, тыс. усл. банок	6 615,7	136,9	11 448,6	67,6
Масло сливочное, пасты масляные, масло топленое	1 553,2	87,2	3 334,8	122,1
Молоко, кроме сырого	6 401,7	96,1	13 060,6	82,2
Молоко (частично обезжиренное, цельное) сухое	530,9	112,7	1 001,9	70,8
Сыры	11 695,3	89,8	24 711,8	116,7
Маргарин	454,7	107,8	876,7	95,6
Масла растительные	6 490,6	102,9	12 798,0	76,1
Сахар белый свекловичный или тростниковый в твердом состоянии без вкусоароматических или красящих добавок	48 866,2	150,4	81 349,5	103,3
Кондитерские изделия	15 630,5	151,7	25 935,7	110,6
Соль пищевая	1 301,6	111,7	2 466,4	89,5
Изделия макаронные и аналогичные мучные изделия	2 348,4	95,8	4 799,5	94,3
Хлеб и хлебобулочные изделия	8 716,5	103,2	17 161,3	113,2

Экономическая ситуация

	Февраль 2024 г.	Февраль 2024 г. в % к февралю 2023 г.	Январь-февраль 2024 г.	Январь-февраль 2024 г. в % к январю-февралю 2023 г.
Рыба и продукты рыбные переработанные (без рыбных консервов)	26 165,2	110,8	49 772,3	80,0
Мука	10 684,5	105,7	20 794,0	196,1
Крупа	5 903,9	102,6	11 658,5	40,0
Сигары, сигары с обрезан- ными концами (черуты), сигариллы (сигары тонкие), сигареты, папиросы, биди, кретек из табака или заменителей табака, тыс. штук	4 871 915,3	103,2	9 591 583,9	116,4

Запасы отдельных товаров в организациях, не относящихся к субъектам малого предпринимательства, средняя численность работников которых превышает 15 человек, с основным видом экономической деятельности «Оптовая торговля»

	Запасы на 1 марта 2024 г.	В % к запасам на 1 февраля 2024 г.
Продукция производственно-технического назначения, тонн		
Бензин автомобильный	152 381,9	111,0
Топливо дизельное	134 352,4	107,8
Потребительские товары, тонн		
Мясо и мясо птицы, кроме субпродуктов	22 777,8	106,0
Изделия колбасные	2 321,8	114,9
Консервы мясные, тыс. усл. банок	1 483,7	146,6
Молоко, кроме сырого	2 613,0	105,7
Молоко (частично обезжиренное, цельное) сухое	566,6	111,2
Сыры	8 027,9	95,3
Маргарин	105,4	140,7
Масло сливочное, пасты масляные, масло топленое	595,2	53,0
Масла растительные	3 278,8	108,3
Хлеб и хлебобулочные изделия	3 310,8	102,3
Сахар белый свекловичный или тростниковый в твердом состоянии без вкусоароматических или красящих добавок	25 611,4	140,5
Кондитерские изделия	14 026,2	141,2
Мука	2 483,6	110,8
Крупа	11 518,4	101,9
Изделия макаронные и аналогичные мучные изделия	2 341,2	95,0
Соль пищевая	408,3	53,7
Рыба и продукты рыбные переработанные (без рыбных консервов)	11 242,1	105,1
Консервы рыбные, тыс. усл. банок	16 258,6	86,9
Воды минеральные природные упакованные, воды питье- вые упакованные, не содержащие сахара, подсластителей, ароматизаторов и других пищевых веществ тысяча полулитров	3 949,1	86,3
Препараты лекарственные тысяча упаковок	57 650,5	25,0
Сигары, сигары с обрезанными концами (черуты), сигариллы (сигары тонкие), сигареты, папиросы, биди, кретек из табака или заменителей табака, тыс. штук	33 052 353,4	94,2

3. ИНСТИТУЦИОНАЛЬНЫЕ ПРЕОБРАЗОВАНИЯ

3.1. Демография организаций

В феврале 2024 года зарегистрировано 1,7 тыс. организаций (в феврале 2023 г. – 2,1 тыс.), количество официально ликвидированных организаций составило 0,5 тыс. (в феврале 2023 г. – 1,2 тыс. организаций).

Демография организаций по видам экономической деятельности

единиц

	Количество зарегистрированных организаций		Количество официально ликвидированных организаций	
	февраль 2024 г.	январь-февраль 2024 г.	февраль 2024 г.	январь-февраль 2024 г.
Всего	1 657	3 186	462	1 687
в том числе по видам экономической деятельности:				
сельское, лесное хозяйство, охота, рыболовство и рыбоводство	19	40	8	20
добыча полезных ископаемых	3	9	0	2
обрабатывающие производства	188	397	31	128
обеспечение электрической энергией, газом и паром; кондиционирование воздуха	6	10	4	10
водоснабжение; водоотведение, организация сбора и утилизации отходов, деятельность по ликвидации загрязнений	3	6	7	13
строительство	229	457	91	314
торговля оптовая и розничная; ремонт автотранспортных средств и мотоциклов	484	923	127	491
транспортировка и хранение	147	252	36	119
деятельность гостиниц и предприятий общественного питания	32	67	16	45
деятельность в области информации и связи	116	193	13	48
деятельность финансовая и страховая	24	46	3	12
деятельность по операциям с недвижимым имуществом	56	114	32	105
деятельность профессиональная, научная и техническая	147	271	25	105
деятельность административная и сопутствующие дополнительные услуги	86	157	31	98
государственное управление и обеспечение военной безопасности; социальное обеспечение	6	12	3	6
образование	8	15	17	71
деятельность в области здравоохранения и социальных услуг	24	52	4	15
деятельность в области культуры, спорта, организации досуга и развлечений	24	66	4	29
предоставление прочих видов услуг	55	99	10	56
деятельность домашних хозяйств как работодателей; недифференцированная деятельность частных домашних хозяйств по производству товаров и оказанию услуг для собственного потребления	0	0	0	0

Демография организаций по формам собственности

единиц

	Количество зарегистрированных организаций		Количество официально ликвидированных организаций	
	февраль 2024 г.	январь-февраль 2024 г.	февраль 2024 г.	январь-февраль 2024 г.
Всего	1 657	3 186	462	1 687
в том числе по формам собственности:				
российская	1 602	3 095	441	1 587
в том числе:				
государственная	0	0	2	7
муниципальная	7	13	19	80
общественных и религиозных организаций (объединений)	4	21	3	24
частная	1 590	3 060	417	1 474
смешанная российская	1	1	0	1
потребительской кооперации	0	0	0	1
иностранная собственность	42	70	19	86
из нее:				
иностранных граждан и лиц без гражданства	41	67	18	71
совместная российская и иностранная собственность	13	21	2	14

3.2. Малые предприятия (без микропредприятий)¹⁾

В январе-декабре 2023 г. оборот малых предприятий (без микропредприятий) составил 1 633, млрд рублей, средняя численность работников (работники списочного состава, внешние совместители и работавшие по договорам гражданско-правового характера) составила 326,8 тыс. человек.

Основные показатели деятельности малых предприятий (без микропредприятий) по видам экономической деятельности в январе-декабре 2023 года

	Средняя численность работников		Оборот организаций ²⁾	
	человек	в % к итогу	млн рублей	в % к итогу
Всего	328 384	100	2 346 957,9	100
из них:				
Сельское, лесное хозяйство, охота, рыболовство и рыбоводство	6 045	1,8	21 120,0	0,9
в том числе:				
растениеводство и животноводство, охота и предоставление соответствующих услуг в этих областях	5 709	94,4	20 411,1	96,6
лесоводство и лесозаготовки	163	2,7	479,2	2,3
рыболовство и рыбоводство	173	2,9	229,8	1,1
Добыча полезных ископаемых	537	0,2	2 280,1	0,1
из нее:				
добыча прочих полезных ископаемых	390	72,6	1 634,2	71,7
Обрабатывающие производства	83 102	25,3	561 823,1	23,9
в том числе:				
производство пищевых продуктов	10 539	12,7	84 961,8	15,1
производство напитков	763	0,9	4 223,1	0,8
производство текстильных изделий	3 061	3,7	14 342,2	2,6
производство одежды	5 255	6,3	11 778,3	2,1
производство кожи и изделий из кожи	1 269	1,5	3 697,6	0,7
обработка древесины и производство изделий из дерева и пробки, кроме мебели, производство изделий из соломки и материалов для плетения	2 698	3,2	11 210,2	2,0
производство бумаги и бумажных изделий	2 433	2,9	17 784,8	3,2
деятельность полиграфическая и копирование носителей информации	1 671	2,0	9 745,5	1,7
производство кокса и нефтепродуктов	15	0,0	592,9	0,1

¹⁾ Юридические лица. Данные сформированы по виду экономической деятельности (ОКВЭД2) регистрации предприятия, учтенному в едином реестре субъектов малого и среднего предпринимательства.

²⁾ В действующих ценах.

	Средняя численность работников		Оборот организаций	
	человек	в % к итогу	млн рублей	в % к итогу
производство химических веществ и химических продуктов	5 421	6,5	46 815,4	8,3
производство лекарственных средств и материалов, применяемых в медицинских целях	1 194	1,4	6 789,5	1,2
производство резиновых и пластмассовых изделий	6 575	7,9	43 631,9	7,8
производство прочей неметаллической минеральной продукции	5 461	6,6	51 921,0	9,2
производство металлургическое	1 513	1,8	11 380,0	2,0
производство готовых металлических изделий, кроме машин и оборудования	12 561	15,1	79 069,9	14,1
производство компьютеров, электронных и оптических изделий	3 196	3,8	34 710,1	6,2
производство электрического оборудования	3 750	4,5	31 415,0	5,6
производство машин и оборудования, не включенных в другие группировки	4 665	5,6	32 586,2	5,8
производство автотранспортных средств, прицепов и полуприцепов	1 415	1,7	17 826,0	3,2
производство прочих транспортных средств и оборудования	809	1,0	3 910,2	0,7
производство мебели	3 768	4,5	17 701,6	3,2
производство прочих готовых изделий	2 375	2,9	11 934,7	2,1
ремонт и монтаж машин и оборудования	2 695	3,2	13 795,4	2,5
Обеспечение электрической энергии, газом и паром; кондиционирование воздуха	2 689	0,8	15 642,8	0,7
Водоснабжение; водоотведение, организация сбора и утилизации отходов, деятельность по ликвидации загрязнений	3 747	1,1	26 903,0	1,1
Строительство	29 014	8,8	186 777,0	8,0
Торговля оптовая и розничная; ремонт автотранспортных средств и мотоциклов	69 110	21,0	1 039 476,2	44,3
в том числе:				
торговля оптовая и розничная автотранспортными средствами и мотоциклами и их ремонт	7 820	11,3	123 990,3	11,9

	Средняя численность работников		Оборот организаций	
	человек	в % к итогу	млн рублей	в % к итогу
торговля оптовая, кроме оптовой торговли автотранспортными средствами и мотоциклами	40 771	59,0	810 459,4	78,0
торговля розничная, кроме торговли автотранспортными средствами и мотоциклами	20 519	29,7	105 026,4	10,1
Транспортировка и хранение	21 797	6,6	103 112,3	4,4
в том числе:				
деятельность сухопутного и трубопроводного транспорта	10 718	49,2	48 274,5	46,8
деятельность водного транспорта	156	0,7	950,2	0,9
деятельность воздушного и космического транспорта	95	0,4	386,3	0,4
складское хозяйство и вспомогательная транспортная деятельность	10 685	49,0	53 107,5	51,5
деятельность почтовой связи и курьерская деятельность	143	0,7	393,9	0,4
Деятельность гостиниц и предприятий общественного питания	10 356	3,2	33 758,2	1,4
Деятельность в области информации и связи	8 789	2,7	41 842,3	1,8
Деятельность финансовая и страховая	1 001	0,3	-	-
Деятельность по операциям с недвижимым имуществом	31 228	9,5	149 523,9	6,4
Деятельность профессиональная, научная и техническая	13 346	4,1	68 222,3	2,9
из нее:				
научные исследования и разработки	4 018	30,1	15 617,1	22,9
Деятельность административная и сопутствующие дополнительные услуги	26 738	8,1	36 632,3	1,6
Образование	445	0,1	1 059,1	0,0
Деятельность в области здравоохранения и социальных услуг	13 617	4,1	37 656,1	1,6
Деятельность в области культуры, спорта, организации досуга и развлечений	2 635	0,8	11 552,1	0,5

4. ЦЕНЫ

4.1. Индексы цен и тарифов

на конец периода, в процентах

	Февраль 2024 г. к январю 2024 г.	Февраль 2024 г. к декабрю 2023 г.	Февраль 2024 г. к февралю 2023	Январь-февраль 2024 г. к январю-февралю 2023 г.
Индекс потребительских цен	100,8	101,6	107,1	107,1
Индекс цен производителей промышленных товаров ¹⁾	101,5	101,1	109,1	109,1
Сводный индекс цен на продукцию (затраты, услуги) инвестиционного назначения	100,6	100,8	106,9	107,2
Индекс тарифов на грузовые перевозки	100,1	116,6	119,1	119,4

4.2. Потребительские цены

В январе-феврале 2024 г. по сравнению с январем-февралем 2023 г. индекс потребительских цен составил 107,1%, в том числе на продовольственные товары – 107,1%, непродовольственные товары – 106,3%, услуги – 108,0%.

Индексы потребительских цен и тарифов на товары и услуги

к предыдущему периоду, в процентах

	Все товары и услуги	В том числе		
		продовольственные товары	непродовольственные товары	услуги
2023 год				
Январь	100,9	101,2	100,8	100,9
Февраль	100,9	101,1	99,9	101,6
Март	100,7	99,98	100,3	101,8
I квартал	102,5	102,2	101,0	104,3
Апрель	100,6	100,6	100,04	101,2
Май	100,8	100,1	100,5	101,6
Июнь	100,3	99,4	100,3	101,2
II квартал	101,7	100,1	100,9	104,0
Июль	100,7	100,7	101,3	100,2
Август	99,8	99,2	101,5	99,0
Сентябрь	100,6	100,8	101,1	100,04
III квартал	101,2	100,7	103,9	99,3
Октябрь	100,4	101,1	100,4	99,7
Ноябрь	101,1	101,4	100,3	101,5
Декабрь	100,3	101,5	100,1	99,2
IV квартал	101,8	104,0	100,7	100,4
Год	107,7	104,6	106,1	113,2
Декабрь 2022 г. к декабрю 2021г.	107,3	107,1	106,6	108,1

¹⁾ На товары, предназначенные для реализации на внутреннем рынке.

	Все товары и услуги	В том числе		
		продовольственные товары	непродовольственные товары	услуги
2024 год				
Январь	100,8	101,3	100,4	100,7
Февраль	100,8	100,7	100,1	101,6

Базовый индекс потребительских цен (БИПЦ), исключая изменения цен на отдельные товары, подверженных влиянию факторов административного или сезонного характера, в феврале 2024 г. по отношению к предыдущему месяцу составил 100,7%.

Стоимость фиксированного набора потребительских товаров и услуг для межрегиональных сопоставлений покупательной способности населения в расчете на месяц в среднем по Московской области в конце февраля 2024 г. составила 24 161,78 рубля и за месяц увеличилась на 0,4%.

Максимальное и минимальное изменение цен в феврале 2024 года на отдельные группы продовольственных товаров

к соответствующему месяцу предыдущего года, в процентах

	Индекс цен по группе	Максимальное и минимальное изменение цен внутри группы	
		товары	индекс цен
Мясо и птица	116,9	Куры охлажденные и мороженые	127,4
		Говядина бескостная	108,6
Колбасные изделия	104,8	Колбаса вареная	109,4
		Сосиски, сардельки	100,5
Рыба и морепродукты пищевые	106,4	Рыба мороженая неразделанная	110,5
		Икра лососевых рыб, отечественная	100,6
Молоко и молочная продукция	99,8	Смеси сухие молочные для детского питания	109,6
		Молоко питьевое цельное стерилизованное 2,5-3,2% жирности	94,4
Сыр	103,9	Сыры твердые, полутвердые и мягкие	104,4
		Национальные сыры и брынза	101,4
Яйца	146,3	Яйца куриные	146,3
Сахар	108,3	Сахар-песок	108,3

	Индекс цен по группе	Максимальное и минимальное изменение цен внутри группы	
		товары	индекс цен
Хлеб и хлебобулочные изделия	105,3	Булочные изделия сдобные из муки высшего сорта штучные	106,6
		Бараночные изделия	99,2
Крупа и бобовые	97,3	Рис шлифованный	107,7
		Крупа гречневая-ядрица	82,7
		Вермишель	97,6
Макаронные изделия	97,4	Макаронные изделия из пшеничной муки высшего сорта	97,2
Картофель	66,8	Картофель	66,8
Овощи	114,5	Капуста белокочанная свежая	157,9
		Лук репчатый	68,6
Фрукты и цитрусовые	128,1	Бананы	147,1
		Ягоды замороженные	99,7
Алкогольные напитки	102,2	Вино виноградное столовое	106,3
		Коньяк обычный отечественный	92,8

Стоимость минимального набора продуктов питания, условно отражающая межрегиональную дифференциацию уровня потребительских цен на основные продукты питания, в феврале 2024 г. составила 6 367,64 рубля в расчете на месяц и увеличилась по сравнению с январем 2024 г. на 1,6%, по отношению к декабрю предыдущего года – на 3,5%.

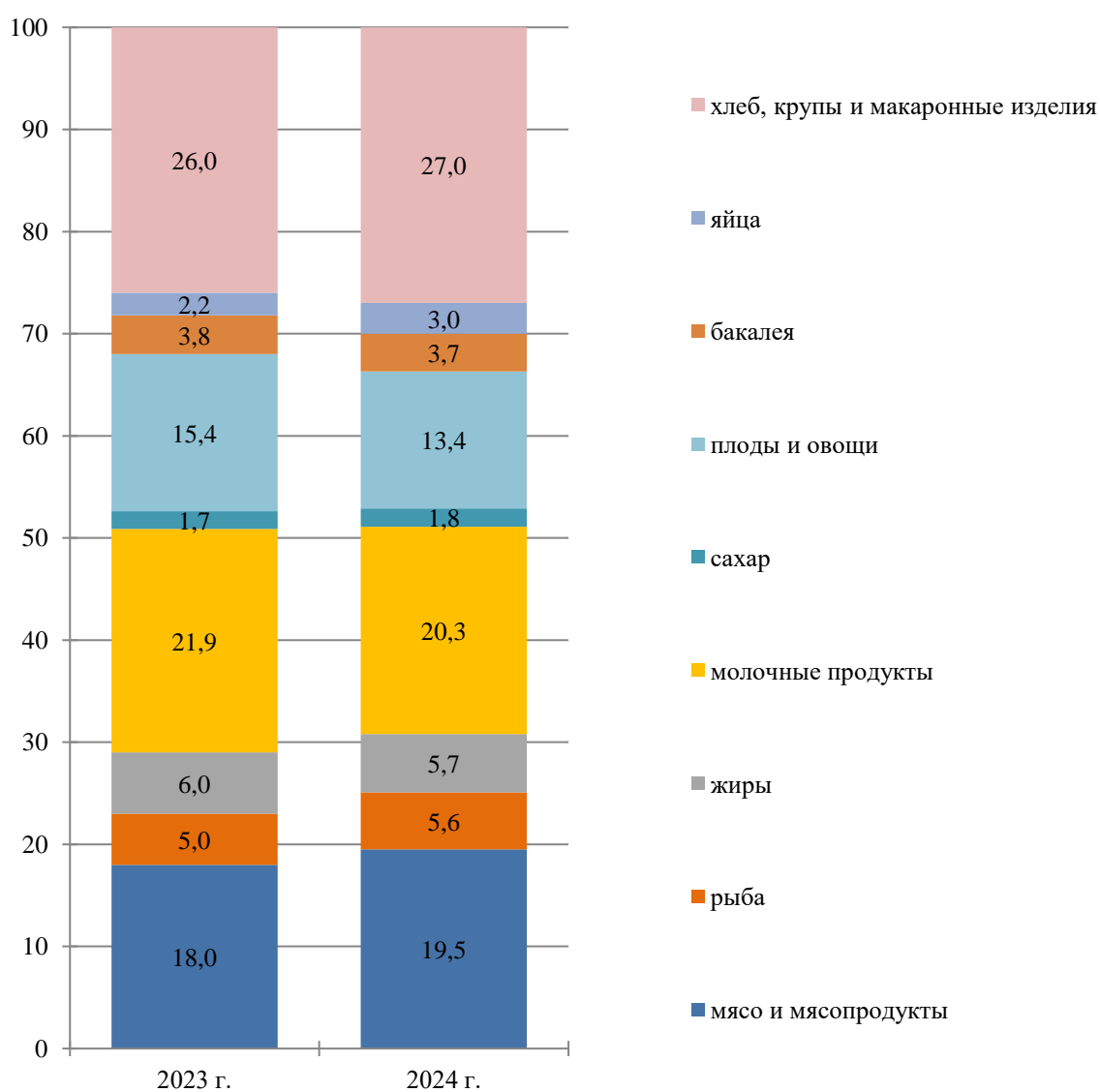
Максимальное и минимальное изменение цен в феврале 2024 года на отдельные группы непродовольственных товаров

к соответствующему месяцу предыдущего года, в процентах

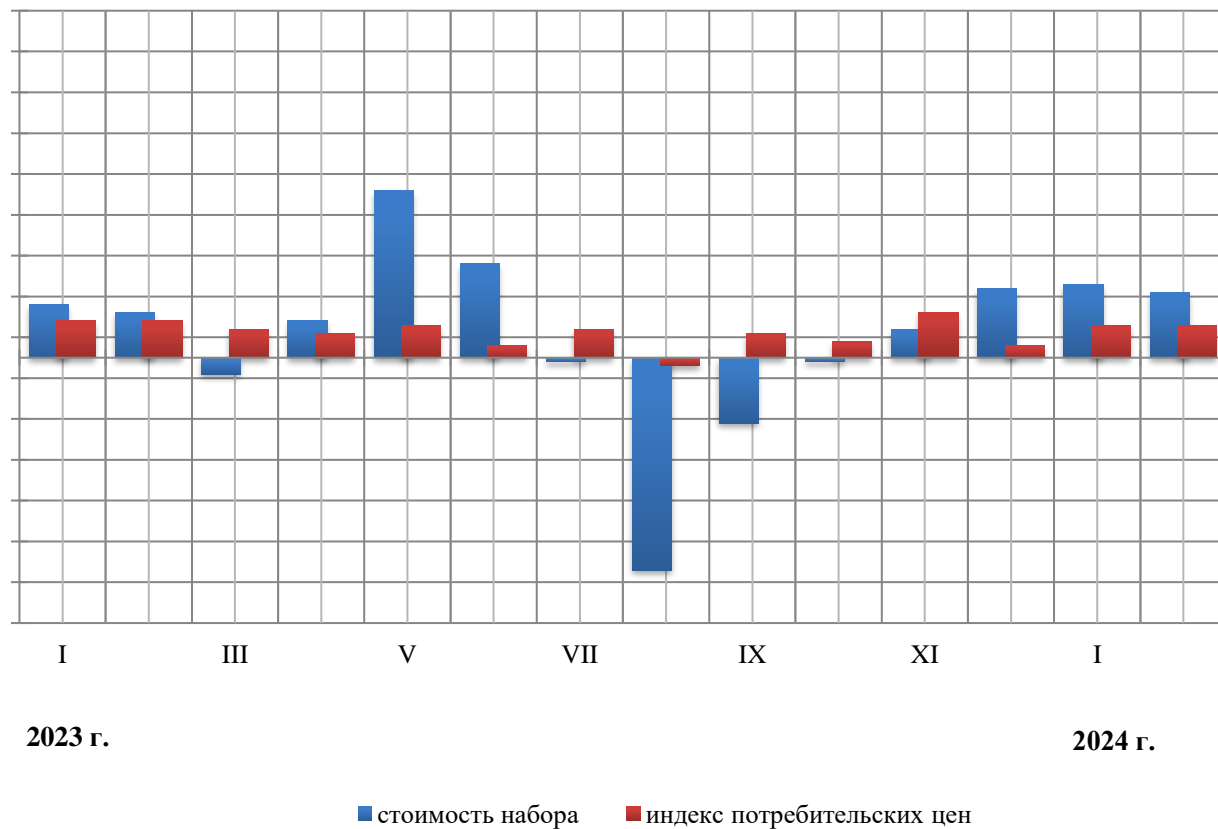
	Индекс цен по группе	Максимальное и минимальное изменение цен внутри группы	
		товары	индекс цен
Одежда и белье	105,9	Халат женский	114,1
		Пальто (полупальто) женское с верхом из плащевых тканей	98,6
Трикотажные изделия	107,0	Костюм трикотажный для детей ясельного возраста	114,3
		Трикотажная шапочка детская	102,0
Обувь кожаная, текстильная и комбинированная	101,3	Полуботинки мужские с верхом из искусственной кожи	112,4
		Туфли женские летние, босоножки	93,1
Парфюмерно-косметические товары	105,8	Пена для бритья	112,4
		Шампунь	99,5
Печатные издания	104,5	Газета в розницу	109,3
		Учебник, учебное пособие, дидактический материал для общеобразовательной школы	99,8

	Индекс цен по группе	Максимальное и минимальное изменение цен внутри группы	
		товары	индекс цен
Строительные материалы	108,7	Металлочерепица	126,0
		Кирпич красный	97,2
Медикаменты	110,3	Аллохол	139,4
		Азитромицин	95,3

Структура стоимости минимального набора продуктов питания в феврале
в процентах, в расчете на месяц



**Динамика стоимости минимального набора продуктов питания
и потребительских цен на товары и услуги**
на конец периода, в процентах к предыдущему периоду



Средние потребительские цены и индексы цен на нефтепродукты

	Февраль 2024 г., рублей	Февраль 2024 г., в % к январю 2024 г.	Февраль 2024 г., в % к декабрю 2023 г.	Февраль 2024 г., в % к февралю 2023 г.
Дизельное топливо, л	62,54	100,0	100,1	108,7
Бензин автомобильный марки АИ-92, л	50,17	100,04	100,7	106,9
Бензин автомобильный марки АИ-95, л	55,34	100,01	100,7	106,8
Бензин автомобильный марки АИ-98 и выше, л	69,51	100,0	100,3	111,0

**Максимальное и минимальное изменение цен и тарифов
в феврале 2024 года на отдельные виды услуг**

к соответствующему месяцу предыдущего года, в процентах

	Индекс цен и тарифов по группе	Максимальное и минимальное изменение цен внутри группы	
		услуги	индекс цен
		Установка натяжного потолка	120,1
Бытовые услуги	107,8	Помывка в бане в общем отделении	103,3
		Полет в салоне экономического класса самолета	164,1
Услуги пассажирского транспорта	123,5	Услуги аренды автомобилей	101,4
		Музеи и выставки	108,6
Услуги организаций культуры	105,5	Театры	101,6
		Посещение детского ясли-сада	111,3
Услуги в системе образования	106,3	Обучение в негосударственных образовательных организациях высшего профессионального образования	101,3
		Дом отдыха, пансионат	117,2
Санаторно-оздоровительные услуги	115,5	Санаторий	109,9
		Гастроскопия (ФГДС, ЭГДС)	108,3
Медицинские услуги	104,9	Диагностика на магнитно-резонансном или компьютерном томографе	100,9

4.3. Индексы цен производителей промышленных товаров¹⁾

Индекс цен производителей промышленных товаров в январе-феврале 2024 г. относительно января-февраля 2023 г. составил 109,1%, из него добыча полезных ископаемых – 97,3% в обрабатывающих производствах – 110,3%, в обеспечении электрической энергией, газом и паром; кондиционировании воздуха – 100,2%, в водоснабжении; водоотведении, организации сбора и утилизации отходов, деятельности по ликвидации загрязнений – 101,4%.

Индексы цен производителей промышленных товаров

на конец периода, в процентах

	Всего		В том числе							
	к предыду- щему периоду	к декабрю предыду- щего года	добыча полезных ископаемых		обрабатывающие производства		обеспечение электрической энергией, газом и паром; кондиционирование воздуха		водоснабжение; водоотведение, организация сбора и утилизации отходов, деятельность по ликвидации загрязнений	
			к предыду- щему периоду	к декабрю предыду- щего года	к предыду- щему периоду	к декабрю предыду- щего года	к предыду- щему периоду	к декабрю предыду- щего года	к предыду- щему периоду	к декабрю предыду- щего года
2023 год										
Январь	106,4	106,4	100,0	100,0	106,5	106,5	108,1	108,1	102,5	102,5
Февраль	102,0	107,9	99,2	99,2	102,1	107,9	101,1	109,3	103,0	105,6
Март	100,7	108,7	100,7	99,9	100,6	108,5	102,2	112,4	99,9	105,5
I квартал	108,7	х	99,9	х	108,5	х	112,4	х	105,5	х
Апрель	100,9	109,6	100,5	100,4	101,1	109,7	98,6	110,8	100,1	105,5
Май	100,3	109,9	97,7	98,1	100,3	110,1	99,5	110,2	100,0	105,5
Июнь	100,2	110,1	103,6	101,7	100,2	110,3	99,9	110,1	100,1	105,6
II квартал	101,3	х	101,8	х	101,6	х	98,0	х	100,1	х
Июль	100,2	110,4	102,0	103,7	100,1	110,5	101,3	111,5	100,0	105,6
Август	101,7	112,2	100,5	104,2	101,9	112,5	99,7	111,2	100,0	105,6
Сентябрь	100,8	113,1	103,1	107,4	100,9	113,6	99,4	110,6	100,0	105,6
III квартал	102,6	х	105,6	х	102,9	х	100,5	х	100,0	х
Октябрь	101,9	115,2	99,99	107,4	102,1	115,9	101,6	112,3	99,9	105,5
Ноябрь	99,7	114,9	100,0	107,4	99,8	115,7	98,5	110,7	100,0	105,5
Декабрь	100,8	115,9	99,3	106,6	101,0	116,8	100,03	110,7	100,0	105,5
IV квартал	102,5	х	99,3	х	102,8	х	100,1	х	99,9	х
Год	111,0	х	103,7	х	111,0	х	111,7	х	110,8	х
2024 год										
Январь	99,6	99,6	95,6	95,6	99,7	99,7	98,4	98,4	99,8	99,8
Февраль	101,5	101,1	98,3	94,0	101,6	101,3	100,8	99,2	100,3	100,1

¹⁾ На товары, предназначенные для реализации на внутреннем рынке.

**Индексы цен производителей
по видам экономической деятельности**

на конец периода, в процентах

	Февраль 2024 г. к январю 2024 г.	Февраль 2024 г. к декабрю 2023 г.	Февраль 2024 г. к февралю 2023 г.	Январь-февраль 2024 г. к январю-февралю 2023 г.
Добыча полезных ископаемых	98,3	94,0	97,0	97,3
добыча камня, песка и глины	98,3	94,0	97,0	97,3
Обрабатывающие производства	101,6	101,3	110,3	110,3
в том числе:				
производство пищевых продуктов	105,6	104,9	112,5	109,5
производство напитков	99,6	103,5	104,6	104,7
производство текстильных изделий	98,9	102,2	106,7	104,4
производство одежды	92,8	93,7	106,8	107,1
обработка древесины и производство изделий из дерева и пробки, кроме мебели, производство изделий из соломки и материалов для плетения	106,5	102,4	133,9	127,9
Деятельность полиграфическая и копирование носителей информации	100,8	100,8	104,8	103,9
производство кокса и нефтепродуктов	85,4	89,9	159,6	172,9
производство химических веществ и химических продуктов	100,9	100,1	96,7	96,4
производство лекарственных средств и материалов, применяемых в медицинских целях и ветеринарии	100,1	100,7	113,9	113,9
производство резиновых и пластмассовых изделий	99,4	100,3	118,6	118,8

Экономическая ситуация

окончание

	Февраль 2024 г. к январю 2024 г.	Февраль 2024 г. к декабрю 2023 г.	Февраль 2024 г. к февралю 2023 г.	Январь-февраль 2024 г. к январю-февралю 2023 г.
производство прочей неметаллической минеральной продукции	99,7	103,3	106,1	107,1
производство металлургическое	100,0	100,0	108,9	108,9
производство готовых металлических изделий, кроме машин и оборудования	102,2	97,8	117,4	120,3
производство компьютеров, электронных и оптических изделий	102,6	103,7	103,9	102,6
производство электрического оборудования	100,0	100,0	100,0	100,0
производство машин и оборудования, не включенных в другие группировки	100,1	100,1	122,0	127,1
Производство автотранспортных средств, прицепов и полуприцепов	100,0	100,0	100,0	97,2
производство прочих транспортных средств и оборудования	100,0	100,0	103,1	103,1
производство мебели	99,4	102,8	96,6	100,5
производство прочих готовых изделий	101,0	101,0	103,6	109,5
Обеспечение электрической энергией, газом и паром; кондиционирование воздуха	100,8	99,2	99,9	100,2
из них:				
производство, передача и распределение электроэнергии	101,4	98,6	99,8	99,6
производство, передача и распределение пара и горячей воды; кондиционирование воздуха	100,0	100,0	100,0	101,0
Водоснабжение; водоотведение, организация сбора и утилизации отходов, деятельность по ликвидации загрязнений	100,3	100,1	100,1	101,4

4.4. Индексы цен на продукцию инвестиционного назначения

В январе-феврале 2024 г. сводный индекс цен на продукцию (затраты, услуги) инвестиционного назначения составил 107,2% относительно аналогичного периода прошлого года, в том числе индекс цен производителей на строительную продукцию – 103,8%, индекс цен приобретения машин и оборудования инвестиционного назначения – 112,1%, индекс цен на прочую продукцию (затраты, услуги) инвестиционного назначения – 108,7%.

Индексы цен на продукцию (затраты, услуги) инвестиционного назначения

на конец периода, в процентах

	Всего		в том числе на					
	к предыду- щему периоду	к декабрю предыду- щего года	строительную продукцию		приобретение машин и оборудования инвести- ционного назначения		прочую продукцию (затраты, услуги) инве- стиционного назначения	
			к предыдуще- му периоду	к декабрю предыдуще- го года	к предыдуще- му периоду	к декабрю предыдуще- го года	к предыдуще- му периоду	к декабрю предыдуще- го года
2023 год								
Январь	100,9	100,9	100,7	100,7	101,2	101,2	101,3	101,3
Февраль	101,2	102,1	100,4	101,1	102,7	103,9	97,7	99,0
Март	100,1	102,2	100,0	101,1	99,9	103,8	103,0	101,9
I квартал	102,2	х	101,1	х	103,8	х	101,9	х
Апрель	100,9	103,2	100,1	101,2	102,2	106,1	100,6	102,5
Май	99,9	103,1	100,2	101,4	99,5	105,6	100,04	102,5
Июнь	101,1	104,2	100,4	101,8	102,2	107,9	99,0	101,5
II квартал	101,9	х	100,7	х	104,0	х	99,6	х
Июль	101,6	105,9	100,3	102,2	103,5	111,8	100,9	102,4
Август	101,3	107,2	100,7	102,9	102,3	114,3	100,7	103,2
Сентябрь	100,6	107,9	100,3	103,1	101,0	115,5	100,6	103,8
III квартал	103,6	х	101,3	х	107,0	х	102,3	х
Октябрь	100,5	108,5	100,2	103,4	100,8	116,4	101,9	105,8
Ноябрь	99,3	107,6	100,6	104,0	97,3	113,3	100,1	106,0
Декабрь	100,7	108,4	100,2	104,1	101,3	114,7	101,4	107,5
IV квартал	100,4	х	101,0	х	99,3	х	103,5	х
Год	109,2	х	106,0	х	114,4	х	105,6	х

Экономическая ситуация

	Всего		в том числе на					
	к предыду- щему периоду	к декабрю предыду- щего года	строительную продукцию		приобретение машин и оборудования инвести- ционного назначения		прочую продукцию (затраты, услуги) инве- стиционного назначения	
			к предыдуще- му периоду	к декабрю предыдуше- го года	к предыдуще- му периоду	к декабрю предыдуше- го года	к предыдуще- му периоду	к декабрю предыдуше- го года
2024 год								
Январь ¹⁾	100,1	100,1	100,4	100,4	99,6	99,6	100,7	100,7
Февраль	100,6	100,8	100,2	100,7	101,3	100,8	101,0	101,7

Сводные индексы цен на продукцию (затраты, услуги) инвестиционного назначения по видам экономической деятельности

на конец периода, в процентах

	Февраль 2024 г. в % к			Январь-февраль 2024 г. к январю-февралю 2023 г.
	январю 2024 г.	декабрю 2023 г.	февралю 2023 г.	
Сельское, лесное хозяйство, охота, рыболовство и рыбоводство	101,0	100,8	110,3	109,0
Добыча полезных ископаемых	101,5	101,6	111,5	111,9
Обрабатывающие производства	100,8	100,8	109,0	109,6
Обеспечение электрической энергией, газом и паром; кондиционирование воздуха	101,2	101,5	107,2	108,0
Водоснабжение; водоотведение, организация сбора и утилизации отходов, деятельность по ликвидации загрязнений	100,8	100,8	105,3	105,2
Строительство	100,2	100,3	102,1	102,3
Торговля оптовая и розничная; ремонт автотранспортных средств и мотоциклов	100,7	100,7	109,0	109,5
Транспортировка и хранение	101,0	101,2	110,2	110,4
Деятельность гостиниц и предприятий общественного питания	100,8	100,9	107,5	107,8
Деятельность в области информации и связи	99,9	98,1	106,3	107,1
Деятельность финансовая и страховая	100,6	100,9	107,7	108,0
Деятельность по операциям с недвижимым имуществом	100,6	100,9	104,9	104,9
Деятельность профессиональная, научная и техническая	100,5	101,0	105,8	105,9
Деятельность административная и сопутствующие дополнительные услуги	100,9	101,3	112,3	112,4
Государственное управление и обеспечение военной безопасности; социальное обеспечение	100,2	100,3	105,5	105,9
Образование	100,04	98,9	106,3	107,1
Деятельность в области здравоохранения и социальных услуг	100,8	100,9	108,8	109,0
Деятельность в области культуры, спорта, организации досуга и развлечений	100,4	100,3	107,2	107,6
Предоставление прочих видов услуг	100,5	100,7	107,0	107,5

¹⁾ Данные уточнены.

**Индексы цен на приобретенные основные строительные материалы,
детали и конструкции**

на конец периода, в процентах

	Февраль 2024 г. в % к			Январь-февраль 2024 г. к январю-февралю 2023 г.
	к январю 2024 г.	к декабрю 2023 г.	к февралю 2023 г.	
Пески природные	98,5	100,1	115,9	117,0
Щебень	99,8	122,9	119,2	120,2
Смеси песчано-гравийные	100,0	100,0	104,2	104,2
Пиломатериалы хвойных пород	100,2	100,3	71,4	71,4
Кирпич керамический неогнеупор- ный строительный	99,96	100,0	81,8	81,8
Портландцемент, цемент глинозе- мистый, цемент шлаковый и анало- гичные гидравлические цементы	101,0	101,0	107,1	106,9
Бетон, готовый для заливки (товарный бетон)	103,4	103,1	101,5	99,7
Растворы строительные	102,2	103,3	127,6	126,2
Материалы и изделия минеральные тепло- и звукоизоляционные	98,9	101,9	113,1	114,1
Сталь арматурная горячекатаная для железобетонных конструкций	100,6	89,9	112,8	112,4
Кабели волоконно-оптические	106,3	113,5	77,1	74,8

4.5. Индексы тарифов на грузовые перевозки

Индекс тарифов на грузовые перевозки в феврале 2024 г. составил 100,1% относительно предыдущего месяца.

Динамика тарифов на грузовые перевозки

на конец периода; в процентах

	Всего		В том числе транспорт автомобильный	
	к предыдущему периоду	к декабрю предыдущего года	к предыдущему периоду	к декабрю предыдущего года
2023 год				
Январь	105,2	105,2	105,2	105,2
Февраль	100,0	105,2	100,0	105,2
Март	100,0	105,2	100,0	105,2
I квартал	105,2	x	105,2	x
Апрель	100,0	105,2	100,0	105,2
Май	100,0	105,2	100,0	105,2
Июнь	100,0	105,2	100,0	105,2
II квартал	100,02	x	100,02	x
Июль	100,3	105,6	100,3	105,6
Август	100,02	105,6	100,02	105,6
Сентябрь	100,02	105,6	100,02	105,6
III квартал	100,4	x	100,4	x
Октябрь	100,0	105,6	100,0	105,6
Ноябрь	99,99	105,6	99,99	105,6
Декабрь	100,0	105,6	100,0	105,6
IV квартал	99,99	x	99,99	x
Год	103,5	x	103,5	x
2024 год				
Январь	116,5	116,5	116,5	116,5
Февраль	100,1	116,6	100,1	116,6

Индексы тарифов на грузовые перевозки

на конец периода, в процентах

	Февраль 2024 г. к январю 2024 г.	Февраль 2024 г. к декабрю 2023 г.	Февраль 2024 г. к февралю 2023 г.	Январь-февраль 2024 г. к январю-февралю 2023 г.
Грузовой транспорт	100,1	116,6	119,1	119,4
в том числе: автомобильный	100,1	116,6	119,1	119,4

5. ФИНАНСЫ

5.1. Финансовый результат деятельности организаций

(по организациям, не относящимся к субъектам малого предпринимательства, средняя численность работников которых превышает 15 человек)

В январе 2024 г. сальдированный финансовый результат (прибыль минус убыток) организаций составил 135,3 млрд рублей (1,0 тыс. организаций получили прибыль в размере 40,0 млрд рублей, 2,6 тыс. организаций – убыток на сумму 175,3 млрд рублей).

Финансовый результаты деятельности организаций по видам экономической деятельности в январе 2024 г.

миллионов рублей

	Сальдо прибылей и убытков (-)		Сумма прибыли, млн рублей	Доля прибыльных организаций в общем числе организаций, %	Сумма убытка, млн рублей	Доля убыточных организаций в общем числе организаций, %
	млн рублей	в % к январю 2023 г.				
Всего	135 295,3	121,1	175 340,8	72,8	40 045,4	27,2
в том числе:						
Сельское, лесное хозяйство, охота, рыболовство и рыбоводство	1 303,3	309,7	1 477,2	74,0	173,9	26,0
Добыча полезных ископаемых	...	-	102,3	41,7	371,5	58,3
Обрабатывающие производства	48 993,3	115,0	61 458,5	74,2	12 465,2	25,8
из них:						
производство пищевых продуктов	15 259,1	141,8	16 129,5	80,3	870,4	19,7
производство напитков	9 326,8	126,4	9 504,8	80,0	178,0	20,0
производство текстильных изделий	504,1	303,3	513,7	85,7	9,5	14,3
производство одежды	252,2	43,9	...	80,0	...	20,0
производство кожи и изделий из кожи	...	174,0	...	100,0	-	-
обработка древесины и производство изделий из дерева и пробки, кроме мебели, производство изделий из соломки и материалов для плетения	425,5	103,5	462,0	70,6	36,5	29,4
производство бумаги и бумажных изделий	995,2	61,0	1 141,9	86,8	146,7	13,2
деятельность полиграфическая и копирование носителей информации	729,9	258,0	761,7	70,0	31,8	30,0

	Сальдо прибылей и убытков (-)		Сумма прибыли, млн рублей	Доля прибыльных организаций в общем числе организаций, %	Сумма убытка, млн рублей	Доля убыточных организаций в общем числе организаций, %
	млн рублей	в % к январю 2023 г.				
производство кокса и нефтепродуктов	...	-	...	33,3	...	66,7
производство химических веществ и химических продуктов	2 244,4	89,7	3 538,9	79,1	1 294,5	20,9
производство лекарственных средств и материалов, применяемых в медицинских целях	6 504,4	184,3	6 857,5	81,3	353,1	18,8
производство резиновых и пластмассовых изделий	1 451,3	123,6	1 743,9	82,0	292,6	18,0
производство прочей неметаллической минеральной продукции	2 527,3	88,6	4 076,3	58,8	1 549,0	41,2
производство металлургическое	1 483,6	138,8	1 657,0	77,4	173,4	22,6
производство готовых металлических изделий, кроме машин и оборудования	6 147,4	139,6	7 952,0	75,0	1 804,7	25,0
производство компьютеров, электронных и оптических изделий	-1 399,6	-	1 642,2	63,8	3 041,8	36,2
производство электрического оборудования	1 486,5	342,6	1 552,3	79,2	65,8	20,8
производство машин и оборудования, не включенных в другие группировки	-148,3	-	641,4	61,5	789,8	38,5
производство автотранспортных средств, прицепов и полуприцепов	480,2	-	617,6	71,4	137,3	28,6
производство прочих транспортных средств и оборудования	597,0	11693,8	908,3	61,9	311,4	38,1
производство мебели	526,7	88,3	599,6	80,8	72,9	19,2

продолжение

	Сальдо прибылей и убытков (-)		Сумма прибыли, млн рублей	Доля прибыльных организаций в общем числе организаций, %	Сумма убытка, млн рублей	Доля убыточных организаций в общем числе организаций, %
	млн рублей	в % к январю-2023 г.				
производство прочих готовых изделий	72,0	97,4	137,9	61,9	65,9	38,1
ремонт и монтаж машин и оборудования	205,9		697,7	61,8	491,9	38,2
Обеспечение электрической энергией, газом и паром; кондиционирование воздуха	11 240,9	92,7	12 017,0	58,7	776,1	41,3
из них:						
производство, передача и распределение электроэнергии	...	120,9	...	80,0	167,9	20,0
производство, передача и распределение пара и горячей воды; кондиционирование воздуха	6 783,0	81,3	7 391,2	52,9	608,2	47,1
Водоснабжение; водоотведение, организация сбора и утилизация отходов, деятельность по ликвидации загрязнений	1 192,8	200,0	1 551,4	72,7	358,7	27,3
Строительство	7 519,1	212,9	10 545,1	79,1	3 026,0	20,9
Торговля оптовая и розничная; ремонт автотранспортных средств и мотоциклов	29 782,7	134,5	42 803,6	74,5	13 020,9	25,5
в том числе:						
торговля оптовая и розничная автотранспортными средствами и мотоциклами и их ремонт	2 135,5	49,2	4 070,8	68,1	1 935,4	31,9
торговля оптовая, кроме оптовой торговли автотранспортными средствами и мотоциклами	16 144,9	102,6	25 983,9	76,6	9 839,0	23,4
торговля розничная, кроме торговли автотранспортными средствами и мотоциклами	11 502,3	557,7	12 748,9	68,0	1 246,5	32,0

	Сальдо прибылей и убытков (-)		Сумма прибыли, млн рублей	Доля прибыльных организаций в общем числе организаций, %	Сумма убытка, млн рублей	Доля убыточных организаций в общем числе организаций, %
	млн рублей	в % к январю 2023 г.				
Транспортировка и хранение	15 700,6	132,7	17 596,9	70,0	1 896,3	30,0
Деятельность гостиниц и предприятий общественного питания	685,7	131,0	1 082,2	71,7	396,6	28,3
Деятельность в области информации и связи	2 222,5	-	3 157,1	54,5	934,6	45,5
Деятельность финансовая и страховая	3 364,9	43,4	...	80,0	...	20,0
Деятельность по операциям с недвижимым имуществом	4 557,5	103,2	5 365,2	82,1	807,7	17,9
Деятельность профессиональная, научная и техническая	-104,1	-	5 045,5	51,7	5 149,6	48,3
Деятельность административная и сопутствующие дополнительные услуги	2 079,1	145,4	2 311,5	70,5	232,4	29,5
Государственное управление и обеспечение военной безопасности; обязательное социальное обеспечение	...	-	-	-	...	100,0
Образование	1 040,3	394,1	1 119,5	81,3	79,1	18,7
Деятельность в области здравоохранения и социальных услуг	316,3	130,8	567,6	71,4	251,3	28,6
Деятельность в области культуры, спорта, организации досуга и развлечений	5 643,2	100,5	5 706,2	67,6	63,0	32,4
Предоставление прочих видов услуг	42,9	-	54,1	66,7	11,2	33,3

5.2 . Состояние платежей и расчетов в организациях

На 1 февраля 2024 г. суммарная задолженность по обязательствам составила 13 782,3 млрд рублей, из неё просроченная – 72,1 млрд рублей или 0,5% от общей суммы задолженности (на 1 февраля 2023 г. – 0,6%, на 1 января 2024 г. – 0,4%).

Кредиторская задолженность на 1 января 2024 г. составила 8 081,7 млрд рублей, из неё на просроченную задолженность приходилось 67,8 млрд рублей или 0,8% от общей суммы задолженности (на 1 февраля 2023 г. – 1,0%, на 1 января 2024 г. – 0,6%).

Динамика просроченной кредиторской задолженности организаций на конец месяца

	Количество организаций, имеющих просроченную кредиторскую задолженность, единиц	Просроченная кредиторская задолженность, млн рублей
2023 год		
Январь	170	59 794,6
Февраль	170	54 282,1
Март	174	53 772,5
Апрель	170	52 278,5
Май	169	53 689,7
Июнь	175	49 404,5
Июль	174	53 474,4
Август	168	52 380,9
Сентябрь	172	54 818,0
Октябрь	168	52 733,7
Ноябрь	168	51 951,9
Декабрь	171	43 596,0
2024 год		
Январь	156	67 777,5

Просроченная кредиторская задолженность по видам экономической деятельности на 1 февраля 2024 года

	Количество организаций, имеющих просроченную кредиторскую задолженность, единиц	Просроченная кредиторская задолженность, млн рублей	
		всего	в т. ч. задолженность поставщикам и подрядчикам
Всего	156	67 777,5	56 591,0
в том числе:			
Сельское, лесное хозяйство, охота, рыболовство и рыбоводство
Добыча полезных ископаемых	-	-	-
Обрабатывающие производства	46	33 084,1	30 172,0
из них:			
производство пищевых продуктов	3	77,8	62,8
производство напитков
производство текстильных изделий	-
производство одежды
производство кожи и изделий из кожи	-	-	-

	Количество организаций, имеющих просроченную кредиторскую задолженность, единиц	Просроченная кредиторская задолженность, млн рублей	
		всего	в т. ч. задолженность поставщикам и подрядчикам
обработка древесины и производство изделий из дерева и пробки, кроме мебели, производство изделий из соломки и материалов для плетения
производство бумаги и бумажных изделий	3	60,7	60,4
деятельность полиграфическая и копирование носителей информации
производство кокса и нефтепродуктов	-	-	-
производство химических веществ и химических продуктов	-	-	-
производство лекарственных средств и материалов, применяемых в медицинских целях
производство резиновых и пластмассовых изделий
производство прочей неметаллической минеральной продукции	6	21 350,2	21 328,3
производство металлургическое	3	114,5	...
производство готовых металлических изделий, кроме машин и оборудования	4	1 356,4	1 336,1
производство компьютеров, электронных и оптических изделий	4	2 866,6	1 289,6
производство электрического оборудования
производство машин и оборудования, не включенных в другие группировки	4	64,4	48,2
производство автотранспортных средств, прицепов и полуприцепов
производство прочих транспортных средств и оборудования
производство мебели	-	-	-
производство прочих готовых изделий
ремонт и монтаж машин и оборудования	6	2 875,6	2 761,0
Обеспечение электрической энергией, газом и паром; кондиционирование воздуха	29	21 820,5	18 749,0
из них:			
производство, передача и распределение электроэнергии	4	755,1	430,7

	Количество организаций, имеющих просроченную кредиторскую задолженность, единиц	Просроченная кредиторская задолженность, млн рублей	
		всего	в т. ч. задолженность поставщикам и подрядчикам
производство, передача и распределение пара и горячей воды; кондиционирование воздуха	25	21 065,5	18 318,3
Водоснабжение; водоотведение, организация сбора и утилизация отходов, деятельность по ликвидации загрязнений	10	3 501,0	2 080,0
Строительство	6	552,6	536,4
Торговля оптовая и розничная; ремонт автотранспортных средств и мотоциклов	20	1 126,8	1 014,0
в том числе:			
торговля оптовая и розничная автотранспортными средствами и мотоциклами и их ремонт		-	-
торговля оптовая, кроме оптовой торговли автотранспортными средствами и мотоциклами	20	1 126,8	1 014,0
торговля розничная, кроме торговли автотранспортными средствами и мотоциклами		-	-
Транспортировка и хранение	8	1 488,8	1 373,0
Деятельность гостиниц и предприятий общественного питания
Деятельность в области информации и связи
Деятельность финансовая и страховая	-	-	-
Деятельность по операциям с недвижимым имуществом	12	827,8	602,6
Деятельность профессиональная, научная и техническая	13	5 090,5	1 903,8
Деятельность административная и сопутствующие дополнительные услуги	-	-	-
Государственное управление и обеспечение военной безопасности; обязательное социальное обеспечение
Образование	5	18,7	15,9
Деятельность в области здравоохранения и социальных услуг
Деятельность в области культуры, спорта, организации досуга и развлечений	-
Предоставление прочих видов услуг	-	...	-

Дебиторская задолженность на 1 февраля 2024 г. составила 7 232,9 млрд рублей, из неё просроченная – 181,5 млрд рублей или 2,5% от общей суммы дебиторской задолженности (на 1 февраля 2023 г. – 3,3%, на 1 января 2024 г. – 2,4%).

Динамика просроченной дебиторской задолженности организаций на конец месяца

	Количество организаций, имеющих просроченную дебиторскую задолженность, единиц	Просроченная дебиторская задолженность, млн рублей
2023 год		
Январь	856	167 985,5
Февраль	865	174 416,6
Март	912	183 241,0
Апрель	900	169 859,6
Май	900	170 556,3
Июнь	953	211 534,5
Июль	928	182 617,6
Август	936	178 263,5
Сентябрь	948	173 297,5
Октябрь	936	174 865,0
Ноябрь	922	172 244,2
Декабрь	955	170 461,3
2024 год		
Январь	931	7 232 873,4

**Просроченная дебиторская задолженность по видам экономической деятельности
на 1 февраля 2024 года**

	Количество организаций, имеющих просроченную дебиторскую задолженность, единиц	Просроченная дебиторская задолженность, млн рублей	
		всего	в т. ч. задолженность покупателей и заказчиков
Всего	931	181 525,2	156 286,4
в том числе:			
Сельское, лесное хозяйство, охота, рыболовство и рыбоводство	11	300,7	163,2
Добыча полезных ископаемых	5	405,8	234,3
Обрабатывающие производства	232	33 111,6	29 651,1
в том числе:			
производство пищевых продуктов	28	2 716,7	2 617,1
производство напитков	4	699,7	673,3
производство текстильных изделий	8	194,2	194,1
производство одежды
производство кожи и изделий из кожи
обработка древесины и производство изделий из дерева и пробки, кроме мебели, производство изделий из соломки и материалов для плетения	3	125,1	...
производство бумаги и бумажных изделий	13	1 487,3	1 486,5
деятельность полиграфическая и копирование носителей информации	4	304,5	304,5
производство кокса и нефтепродуктов
производство химических веществ и химических продуктов	17	2 960,4	2 960,4
производство лекарственных средств и материалов, применяемых в медицинских целях	6	655,5	653,6
производство резиновых и пластмассовых изделий	15	1 601,2	1 578,7
производство прочей неметаллической минеральной продукции	28	3 432,0	3 415,5
производство металлургическое	7	2 510,4	2 100,8
производство готовых металлических изделий, кроме машин и оборудования	30	4 330,6	3 779,8
производство компьютеров, электронных и оптических изделий	20	7 525,2	5 917,2
производство электрического оборудования	12	272,7	197,4
производство машин и оборудования, не включенных в другие группировки	10	1 285,9	1 278,8
производство автотранспортных средств, прицепов и полуприцепов
производство прочих транспортных средств и оборудования	5	1 109,4	838,3
производство мебели	-	-	-
производство прочих готовых изделий	7	369,4	358,2
ремонт и монтаж машин и оборудования	10	1 275,5	1 022,5

	Количество организа- ций, имеющих просро- ченную дебиторскую задолженность, единиц	Просроченная дебиторская задолженность, млн рублей	
		всего	в т. ч. задолжен- ность покупателей и заказчиков
Обеспечение электрической энергией, газом и паром; кондиционирование воздуха	67	50 289,4	40 573,9
в том числе:			
производство, передача и распределение электроэнергии	9	18 421,3	18 003,2
производство, передача и распределение пара и горячей воды; кондиционирование воздуха	58	31 868,1	22 570,7
Водоснабжение; водоотведение, организация сбора и утилизация отходов, деятельность по ликвидации загрязнений	38	16 804,0	16 788,5
Строительство	53	7 584,0	6 951,3
Торговля оптовая и розничная; ремонт автотранспортных средств и мотоциклов	273	29 208,9	28 170,7
в том числе:			
торговля оптовая и розничная автотранспортными средствами и мотоциклами и их ремонт	22	2 607,4	2 101,1
торговля оптовая, кроме оптовой торговли автотранспортными средствами и мотоциклами	231	26 151,9	25 623,1
торговля розничная, кроме торговли автотранспортными средствами и мотоциклами	20	449,6	446,5
Транспортировка и хранение	57	9 654,2	8 205,3
Деятельность гостиниц и предприятий общественного питания	12	1 019,9	1 019,8
Деятельность в области информации и связи	13	869,9	869,7
Деятельность финансовая и страховая
Деятельность по операциям с недвижимым имуществом	66	9 615,4	9 221,7
Деятельность профессиональная, научная и техническая	39	10 479,9	7 500,3
Деятельность административная и сопутствующие дополнительные услуги	14	1 441,3	1 441,3
Государственное управление и обеспечение военной безопасности; обязательное социальное обеспечение
Образование	20	54,1	54,1
Деятельность в области здравоохранения и социальных услуг	12	106,0	81,5
Деятельность в области культуры, спорта, организации досуга и развлечений	6	7,4	7,3
Предоставление прочих видов услуг	8	55,6	55,6

**Дебиторская и кредиторская задолженность
на 1 января 2024 года**

миллионов рублей

	Дебиторская задолженность		Кредиторская задолженность	
	всего	в т. ч. покупателей и заказчиков	всего	в т. ч. поставщикам и подрядчикам
Всего	7 232 873,4	3 115 982,9	8 081 731,4	2 893 590,4
в том числе:				
Сельское, лесное хозяйство, охота, рыболовство и рыбоводство	24 485,5	13 218,9	26 236,1	17 030,9
Добыча полезных ископаемых
Обрабатывающие производства	1 774 959,6	897 080,2	2 048 192,2	743 313,4
из них:				
производство пищевых продуктов	155 426,6	121 308,0	185 114,7	124 333,4
производство напитков	115 127,0	93 006,3	137 922,0	94 128,9
производство текстильных изделий	15 306,7	8 129,7	15 397,3	6 891,8
производство одежды	11 463,2	6 625,2	14 639,1	9 028,0
производство кожи и изделий из кожи
обработка древесины и производство изделий из дерева и пробки, кроме мебели, производство изделий из соломки и материалов для плетения	13 104,7	5 744,8	12 559,9	5 340,9
производство бумаги и бумажных изделий	28 708,7	19 684,6	32 473,8	17 689,7
деятельность полиграфическая и копирование носителей информации	9 188,9	3 896,1	5 435,6	2 242,2
производство кокса и нефтепродуктов
производство химических веществ и химических продуктов	110 186,2	71 300,1	89 520,2	49 555,1
производство лекарственных средств и материалов, применяемых в медицинских целях	91 759,7	74 857,8	84 332,9	62 718,2
производство резиновых и пластмассовых изделий	55 354,9	37 801,0	47 858,7	20 141,9
производство прочей неметаллической минеральной продукции	66 652,3	33 863,1	99 599,1	55 311,7

Экономическая ситуация

продолжение

	Дебиторская задолженность		Кредиторская задолженность	
	всего	в т. ч. покупателей и заказчиков	всего	в т. ч. поставщикам и подрядчикам
производство металлургическое	52 738,7	18 243,3	65 301,1	17 515,6
производство готовых металлических изделий, кроме машин и оборудования	571 653,3	222 810,5	600 079,9	134 091,5
производство компьютеров, электронных и оптических изделий	111 942,0	44 894,6	172 285,5	38 080,6
производство электрического оборудования	25 018,8	15 090,0	48 601,7	24 318,7
производство машин и оборудования, не включенных в другие группировки	149 969,8	45 060,3	181 473,6	32 174,9
производство автотранспортных средств, прицепов и полуприцепов	13 322,5	3 191,1	22 405,6	6 226,2
производство прочих транспортных средств и оборудования	101 044,7	39 348,0	138 260,3	22 709,4
производство мебели	9 119,6	6 709,3	17 466,1	4 465,5
производство прочих готовых изделий	6 005,4	4 149,7	4 826,3	1 952,2
ремонт и монтаж машин и оборудования	23 783,1	9 747,2	34 247,9	8 458,4
Обеспечение электрической энергией, газом и паром; кондиционирование воздуха	209 997,4	146 038,3	208 641,6	119 195,3
из них:				
производство, передача и распределение электроэнергии
производство, передача и распределение пара и горячей воды; кондиционирование воздуха	128 847,9	92 151,4	131 088,0	81 954,0
Водоснабжение; водоотведение, организация сбора и утилизация отходов, деятельность по ликвидации загрязнений	47 425,3	36 428,1	48 624,8	22 055,0
Строительство	444 562,5	143 292,3	662 737,7	229 977,2
Торговля оптовая и розничная; ремонт автотранспортных средств и мотоциклов	2 714 115,6	1 000 362,3	3 333 886,0	1 405 915,0

Экономическая ситуация

окончание

	Дебиторская задолженность		Кредиторская задолженность	
	всего	в т. ч. покупателей и заказчиков	всего	в т. ч. поставщикам и подрядчикам
в том числе:				
торговля оптовая и розничная автотранспортными средствами и мотоциклами и их ремонт	128 904,1	67 659,7	195 292,0	104 393,7
торговля оптовая, кроме оптовой торговли автотранспортными средствами и мотоциклами	1 314 775,3	742 716,9	1 544 221,8	1 014 660,8
торговля розничная, кроме торговли автотранспортными средствами и мотоциклами	1 270 436,3	189 985,7	1 594 372,1	286 860,5
Транспортировка и хранение	258 190,7	123 475,6	476 563,2	112 976,4
Деятельность гостиниц и предприятий общественного питания	17 616,5	8 829,4	16 089,6	12 218,8
Деятельность в области информации и связи	34 303,0	13 602,5	30 044,3	8 143,9
Деятельность финансовая и страховая	857 111,2	536 231,1	86 509,3	31 215,8
Деятельность по операциям с недвижимым имуществом	102 949,6	48 713,2	182 363,0	79 741,7
Деятельность профессиональная, научная и техническая	695 242,6	124 285,3	861 096,4	84 886,1
Деятельность административная и сопутствующие дополнительные услуги	29 861,0	16 970,5	35 346,4	15 757,9
Государственное управление и обеспечение военной безопасности; обязательное социальное обеспечение
Образование	5 169,7	2 243,8	11 363,6	3 337,5
Деятельность в области здравоохранения и социальных услуг	4 229,1	1 734,0	10 183,6	2 343,9
Деятельность в области культуры, спорта, организации досуга и развлечений	7 490,8	505,5	36 394,8	3 228,1
Предоставление прочих видов услуг	1 013,6	341,9	2 816,1	627,0

III. СОЦИАЛЬНАЯ СФЕРА**1. ЗАРАБОТНАЯ ПЛАТА**

Среднемесячная номинальная заработная плата работников организаций, начисленная в январе 2024 г., по оперативным данным, составила 88 323,6 рубля и увеличилась по сравнению с январем 2023 г. на 21,0%. Реальная заработная плата, рассчитанная с учетом индекса потребительских цен, в январе 2024 г. составила 112,9% к уровню января 2023 г.

**Динамика среднемесячной номинальной и реальной
начисленной заработной платы работников организаций**

	Среднемесячная номинальная начисленная заработная плата, рублей ¹⁾	в % к		Реальная заработная плата, в % к	
		предыдущему периоду	соответствующему периоду предыдущего года	предыдущему периоду	соответствующему периоду предыдущего года
2023 год					
Январь	72 774,5	79,1	112,9	78,4	99,5
Февраль	72 336,7	99,4	114,5	98,5	101,3
Март	78 263,1	108,2	108,5	107,5	102,3
I квартал	74 465,6	x	111,9	x	101,1
Апрель	78 723,1	100,6	115,1	99,99	109,7
Май	79 272,0	100,7	118,0	99,95	112,0
Июнь	84 953,7	107,2	115,6	106,9	109,3
I полугодие	77 714,8	x	114,1	x	105,7
Июль	79 930,7	94,1	117,1	93,4	109,4
Август	78 617,2	98,4	119,6	98,6	111,5
Сентябрь	82 496,3	104,9	117,2	104,3	109,0
Январь-сентябрь	78 584,1	x	115,4	x	107,1
Октябрь	85 938,8	104,2	119,6	103,8	111,2
Ноябрь	86 102,9	100,2	119,1	99,1	110,5
Декабрь	110 081,6	127,9	117,1	127,6	109,2
Январь-декабрь	82 457,1	x	116,2	x	107,9
2024 год					
Январь	88 323,6	80,2	121,0	79,5	112,9

¹⁾ Оперативные данные.

**Среднемесячная начисленная заработная плата работников организаций
(без выплат социального характера) по видам экономической деятельности**

	Январь 2024 г., рублей	В % к	
		январю 2023 г.	к декабрю 2023 г.
Всего	88 323,6	121,0	80,2
в том числе:			
Сельское, лесное хозяйство, охота, рыболовство и рыбоводство	69 010,6	126,2	86,0
в том числе:			
растениеводство и животноводство, охота и предоставление соответствующих услуг в этих областях	71 144,9	126,7	98,2
лесоводство и лесозаготовки	57 321,6	123,9	39,9
рыболовство и рыбоводство	42 714,1	110,8	107,1
Добыча полезных ископаемых	78 798,2	104,9	84,2
из них:			
добыча прочих полезных ископаемых	75 355,0	114,4	79,8
предоставление услуг в области добычи полезных ископаемых	108 942,4	86,0	135,3
Обрабатывающие производства	90 515,3	122,6	87,5
в том числе:			
производство пищевых продуктов	86 642,3	126,2	95,2
производство напитков	94 436,3	115,1	102,6
производство табачных изделий	54 353,5	160,0	175,1
производство текстильных изделий	75 668,3	142,6	98,2
производство одежды	49 694,3	119,3	84,3
производство кожи и изделий из кожи	49 919,8	160,9	100,01
обработка древесины и производство изделий из дерева и пробки, кроме мебели, производство изделий из соломки и материалов для плетения	53 759,8	114,9	99,0
производство бумаги и бумажных изделий	98 827,9	121,1	99,6
деятельность полиграфическая и копирование носителей информации	101 691,9	128,8	111,6
производство кокса и нефтепродуктов	151 554,1	138,6	88,0
производство химических веществ и химических продуктов	94 041,5	114,7	85,1

Социальная сфера

продолжение

	Январь 2024 г., рублей	в % к	
		январю 2023 г.	к декабрю 2023 г.
производство лекарственных средств и материалов, применяемых в медицинских целях	114 500,2	121,6	85,7
производство резиновых и пластмассовых изделий	73 383,8	127,0	94,5
производство прочей неметаллической минеральной продукции	92 062,1	140,3	96,1
производство металлургическое	109 038,4	132,0	95,7
производство готовых металлических изделий, кроме машин и оборудования	93 708,8	111,4	81,1
производство компьютеров, электронных и оптических изделий	103 771,6	122,0	75,6
производство электрического оборудования	97 368,8	117,3	70,5
производство машин и оборудования, не включенных в другие группировки	93 505,8	113,3	81,8
производство автотранспортных средств, прицепов и полуприцепов	100 499,9	134,5	98,6
производство прочих транспортных средств и оборудования	102 331,7	121,4	85,4
производство мебели	63 372,1	114,3	97,4
производство прочих готовых изделий	79 683,2	134,6	70,4
ремонт и монтаж машин и оборудования	93 481,6	125,9	92,1
Обеспечение электрической энергией, газом и паром; кондиционирование воздуха	87 174,7	114,6	75,6
Водоснабжение; водоотведение, организация сбора и утилизации отходов, деятельность по ликвидации загрязнений	69 056,9	125,8	104,4
Строительство	71 162,4	111,8	81,3
Торговля оптовая и розничная; ремонт автотранспортных средств и мотоциклов	87 746,1	123,3	94,7
из них:			
торговля оптовая, кроме оптовой торговли автотранспортными средствами и мотоциклами	95 692,2	117,3	87,1
торговля розничная, кроме торговли автотранспортными средствами и мотоциклами	82 224,6	129,8	102,8

Социальная сфера

окончание

	Январь 2024 г., рублей	в % к	
		январю 2023 г.	к декабрю 2023 г.
Транспортировка и хранение	96 285,3	119,8	89,3
в том числе:			
деятельность сухопутного и трубопроводного транспорта	80 748,4	124,4	92,3
деятельность водного транспорта	51 164,9	180,4	66,0
деятельность воздушного и космического транспорта	185 974,9	119,5	74,8
складское хозяйство и вспомогательная транспортная деятельность	94 975,5	118,3	93,6
деятельность почтовой связи и курьерская деятельность	66 329,4	130,0	105,1
Деятельность гостиниц и предприятий общественного питания	69 020,0	118,6	107,2
Деятельность в области информации и связи	129 473,2	131,0	77,5
Деятельность финансовая и страховая	108 160,9	109,2	38,0
Деятельность по операциям с недвижимым имуществом	70 220,2	128,5	81,7
Деятельность профессиональная, научная и техническая	104 424,4	111,8	67,2
из нее			
научные исследования и разработки	112 861,3	111,6	69,4
Деятельность административная и сопутствующие дополнительные услуги	57 516,3	128,7	96,3
Государственное управление и обеспечение военной безопасности; социальное обеспечение	70 038,0	117,1	42,9
Образование	66 168,5	111,9	65,8
Деятельность в области здравоохранения и социальных услуг	82 636,6	120,8	87,2
Деятельность в области культуры, спорта, организации досуга и развлечений	71 570,4	115,4	60,0
Предоставление прочих видов услуг	60 759,9	133,7	84,5

Просроченная задолженность по заработной плате организаций наблюдаемых видов экономической деятельности (не относящихся к субъектам малого предпринимательства). Суммарная задолженность по заработной плате на 1 марта 2024 г. составила 2,5 млн рублей и по сравнению с 1 февраля 2024 г. увеличилась на 1,9 млн рублей или в 3,7 р.

Динамика просроченной задолженности по заработной плате на начало месяца

	Просроченная задолженность по заработной плате		в том числе задолженность из-за:				Численность работников, перед которыми имеется просроченная задолженность по заработной плате, человек
			несвоевременного получения денежных средств из бюджетов всех уровней		отсутствия собственных средств		
	тыс. рублей	в % к предыдущему месяцу	тыс. рублей	в % к предыдущему месяцу	тыс. рублей	в % к предыдущему месяцу	
2023 год							
Январь	417	2,1	-	-	417	2,1	1
Февраль	417	100,0	-	-	417	100,0	1
Март	417	100,0	-	-	417	100,0	1
Апрель	417	100,0	-	-	417	100,0	1
Май	11 039	в 26,5 р.	-	-	11 039	в 26,5 р.	206
Июнь	10 545	95,5	-	-	10 545	95,5	218
Июль	417	4,0	-	-	417	4,0	1
Август	417	100,0	-	-	417	100,0	1
Сентябрь	6 582	в 15,8 р.	-	-	6 582	в 15,8 р.	180
Октябрь	14 747	224,1	-	-	14 747	224,1	179
Ноябрь	4 764	32,3	-	-	4 764	32,3	116
Декабрь	6 259	131,4	-	-	6 259	131,4	123
2024 год							
Январь	417	6,7	-	-	417	6,7	1
Февраль	685	х	-	-	685	х	67
Март	2 542	в 3,7 р.	-	-	2 542	в 3,7 р.	45

Задолженность из-за несвоевременного получения денежных средств из бюджетов всех уровней на 1 марта 2024 года отсутствовала.

Просроченная задолженность по заработной плате по видам экономической деятельности на 1 марта 2024 года

	Всего	в том числе из-за отсутствия собственных средств	в % к 1 февраля 2024 г.
Всего	2 542	2 542	371,1
в том числе:			
деятельность профессиональная, научная и техническая	2 542	2 542	371,1

тысяч рублей

2. ЗАНЯТОСТЬ И БЕЗРАБОТИЦА

2.1. Занятость

Численность рабочей силы по предварительным итогам выборочного обследования рабочей силы в возрасте 15 лет и старше в среднем за декабрь 2023 г. - февраль 2024 г. составила 4 664,4 тыс. человек, в их числе 4 568,9 тыс. человек или 98,0% были заняты в экономике, и 95,5 тыс. человек (2%) не имели занятия, но активно его искали (в соответствии с методологией Международной Организации Труда они классифицируются как безработные).

Динамика численности рабочей силы в возрасте 15 лет и старше¹⁾

В среднем	Рабочая сила, тыс. человек	в том числе		Уровень участия в рабочей силе, в %	Уровень занятости, в %	Уровень безрабо- тицы, в %
		занятые	безработные			
2023 год²⁾						
за ноябрь 2022 года- январь 2023 года	4 331,9	4 199,3	132,6	65,7	63,7	3,1
за декабрь 2022 года- февраль 2023 года	4 518,7	4 384,3	134,4	66,2	64,3	3,0
за январь-март	4 705,9	4 569,8	136,1	66,8	64,9	2,9
за февраль-апрель	4 703,8	4 569,8	134,0	66,8	64,9	2,8
за март-май	4 704,3	4 573,8	130,6	66,8	64,9	2,8
за апрель-июнь	4 705,1	4 578,5	126,6	66,8	65,0	2,7
за май-июль	4 704,4	4 582,0	122,4	66,8	65,0	2,6
за июнь-август	4 703,7	4 584,6	119,1	66,8	65,1	2,5
за июль-сентябрь	4 705,0	4 587,3	117,6	66,8	65,1	2,5
за август-октябрь	4 708,8	4 591,5	117,2	66,8	65,2	2,5
за сентябрь-ноябрь	4 712,8	4 595,5	117,3	66,9	65,2	2,5
за октябрь-декабрь	4 714,4	4 598,7	115,7	66,9	65,3	2,5
год	4 707,6	4 583,6	124,0	66,8	65,1	2,6
2024						
за ноябрь 2023 года- январь 2024 года	4 689,7	4 584,1	105,6	66,4	64,9	2,3
за декабрь 2023 года- февраль 2024 года	4 664,4	4 568,9	95,5	65,9	64,6	2,0

¹⁾ В целях повышения представительности данных об экономической активности населения показатели занятости и безработицы приводятся в среднем за последние три месяца.

²⁾ Начиная с января 2023 г. показатели «Численность занятых» и «Численность безработных» в абсолютном выражении увеличились в связи с изменением демографического массива (с учетом итогов Всероссийской переписи населения 2020 года), используемого при проведении выборочного обследования рабочей силы в возрасте 15 лет и старше. В целом по Московской области, несмотря на увеличение показателя «Численность безработных», уровень безработицы снижается.

Динамика уровня занятости населения в возрасте 15 лет и старше

в процентах

В среднем	Уровень занятости			Удельный вес женщин в численности занятого населения
	Всего	мужчины	женщины	
2023 год				
за ноябрь 2022 года-январь 2023 года	63,6	71,6	57,0	48,6
за декабрь 2022 года-февраль 2023 года	64,3	72,3	57,4	48,1
за январь-март	64,9	72,6	58,1	47,9
за февраль-апрель	64,9	72,7	58,0	47,9
за март-май	64,9	72,5	58,3	48,0
за апрель-июнь	65,0	72,2	58,7	48,3
за май-июль	65,0	72,3	58,7	48,3
за июнь-август	65,1	72,6	58,5	48,1
за июль-сентябрь	65,1	72,9	58,3	47,9
за август-октябрь	65,2	73,3	58,1	47,6
за сентябрь-ноябрь	65,2	73,6	58,0	47,5
за октябрь-декабрь	65,3	73,4	58,2	47,7
год	65,1	72,8	58,3	47,9
2024				
за ноябрь 2023 года-январь 2024 года	64,9	72,6	58,3	48,0
за декабрь 2023 года-февраль 2024 года	64,6	72,0	58,1	48,1

В общей численности занятого в экономике населения в январе 2024 г. 1 761,4 тыс. человек составляли штатные работники предприятий и организаций, не относящихся к субъектам малого предпринимательства (без учета внешних совместителей). На условиях совместительства и по договорам гражданско-правового характера для работы на этих предприятиях и организациях привлекалось 257,9 тыс. человек (в эквиваленте полной занятости). Всего число замещенных рабочих мест работниками списочного состава, совместителями и лицами, выполнявшими работы по договорам гражданско-правового характера, на предприятиях и в организациях (без субъектов малого предпринимательства) в январе 2024 г. составило 2 019,2 тыс. человек.

**Динамика числа замещенных рабочих мест в организациях,
не относящихся к субъектам малого предпринимательства, средняя численность
работников которых превышает 15 человек**

	Январь 2024 г. ¹⁾ , тысяч человек	в % к	
		январю 2023 г.	декабрю 2023 г.
Всего замещенных рабочих мест	2 019,2	106,0	99,1
в том числе:			
работниками списочного состава (без внешних совместителей)	1 761,4	101,7	99,9
внешними совместителями	32,4	103,1	98,0
работниками, выполнявшими работы по договорам гражданско-правового характера	225,4	160,5	93,4

В общей численности замещенных рабочих мест в организациях рабочие места внешних совместителей в январе 2024 года составляли 1,6%, лиц, выполнявших работы по гражданско-правовым договорам – 11,2%.

¹⁾ Оперативные данные.

**Число замещенных рабочих мест в организациях
по видам экономической деятельности в январе 2024 года**
(по организациям, не относящимся к субъектам малого предпринимательства,
средняя численность работников которых превышает 15 человек)

человек

	Всего замещенных рабочих мест, человек	в том числе работниками			Число замещенных рабочих мест, в % к соответ- ствующему месяцу прошлого года
		списочного состава (без внеш- них совме- стителей)	внешними совмести- телями	выполнявшими работы по договорам гражданско- правового характера	
Всего	2 019 235	1 761 355	32 434	225 446	106,0
в том числе:					
Сельское, лесное хозяйство, охота, рыболовство и рыбоводство	21 584	21 100	262	222	93,9
в том числе:					
растениеводство и животноводство, охота и предоставление соответствующих услуг в этих областях	18 041	17 587	233	...	93,0
лесоводство и лесозаготовки	3 334	3 308	99,0
рыболовство и рыбоводство	209	206	...	-	95,2
Добыча полезных ископаемых	1 831	1 776	36	20	106,2
из них:					
добыча прочих полезных ископаемых	1 738	1 683	...	20	107,2
предоставление услуг в области добычи полезных ископаемых	-	...
Обрабатывающие производства	378 426	371 457	3 142	3 827	104,5
в том числе:					
производство пищевых продуктов	64 276	63 301	449	525	101,4
производство напитков	6 588	6 534	35	19	90,7
производство табачных изделий	-	-	...
производство текстильных изделий	4 887	4 831	42	14	99,5
производство одежды	4 427	4 350	59	18	110,8
производство кожи и изделий из кожи	1 521	1 512	6	...	92,9
обработка древесины и производство изделий из дерева и пробки, кроме мебели, производство изделий из соломки и материалов для плетения	3 120	2 896	21	203	107,1
производство бумаги и бумажных изделий	12 683	12 508	70	105	103,1
деятельность полиграфическая и копирование носителей информации	4 421	4 321	43	57	92,3
производство кокса и нефтепродуктов	20
производство химических веществ и химических продуктов	19 304	18 895	220	189	107,6
производство лекарственных средств и материалов, применяемых в медицинских целях	14 270	13 061	122	1 087	106,9

	Всего замещенных рабочих мест, человек	в том числе работниками			Число замещенных рабочих мест, в % к соответ- ствующему месяцу прошлого года
		списочного состава (без внеш- них совме- стителей)	внешними совмести- телями	выполнявшими работы по договорам гражданско- правового характера	
производство резиновых и пластмассовых изделий	25 476	25 159	170	147	102,2
производство прочей неметаллической минеральной продукции	25 501	25 183	204	114	100,3
производство металлургическое	16 075	15 954	95	26	107,7
производство готовых металлических изделий, кроме машин и оборудования	39 337	38 738	273	326	97,6
производство компьютеров, электронных и оптических изделий	31 965	31 157	486	322	116,3
производство электрического оборудования	12 994	12 730	180	84	111,1
производство машин и оборудования, не включенных в другие группировки	27 158	26 724	228	205	117,2
производство автотранспортных средств, прицепов и полуприцепов	7 696	7 636	47	13	109,0
производство прочих транспортных средств и оборудования	29 539	29 385	115	39	99,7
производство мебели	11 595	11 516	59	20	109,0
производство прочих готовых изделий	4 832	4 653	102	76	95,0
ремонт и монтаж машин и оборудования	9 518	9 190	96	232	123,9
Обеспечение электрической энергией, газом и паром; кондиционирование воздуха	59 721	58 726	511	484	99,5
Водоснабжение; водоотведение, организация сбора и утилизации отходов, деятельность по ликвидации загрязнений	34 191	33 562	282	348	97,2
Строительство	48 543	46 535	963	1 045	95,5
Торговля оптовая и розничная; ремонт автотранспортных средств и мотоциклов	510 359	315 396	2 977	191 986	125,4
из них:					
торговля оптовая, кроме оптовой торговли автотранспортными средствами и мотоциклами	101 253	97 869	1 405	1 979	104,3
торговля розничная, кроме торговли автотранспортными средствами и мотоциклами	388 144	197 076	1 308	189 760	133,4

	Всего замещенных рабочих мест, человек	в том числе работниками			Число замещенных рабочих мест, в % к соответ- ствующему месяцу прошлого года
		списочного состава (без внеш- них совме- стителей)	внешними совмести- телями	выполнявшими работы по договорам гражданско- правового характера	
Транспортировка и хранение	156 538	154 509	926	1 102	100,5
в том числе:					
деятельность сухопутного и трубопроводного транспорта	55 525	54 724	296	505	103,3
деятельность водного транспорта	-	...
деятельность воздушного и космического транспорта
складское хозяйство и вспомогательная транспортная деятельность	71 534	70 456	515	563	100,5
деятельность почтовой связи и курьерская деятельность	11 054	10 973	79	...	101,5
Деятельность гостиниц и предприятий общественного питания	33 044	30 781	598	1 665	102,7
Деятельность в области информации и связи	28 620	26 942	412	1 265	120,2
Деятельность финансовая и страховая	26 167	18 751	142	7 275	103,8
Деятельность по операциям с недвижимым имуществом	26 611	25 271	941	398	83,5
Деятельность профессиональная, научная и техническая	114 102	111 223	2 506	373	103,4
из нее:					
научные исследования и разработки	85 916	83 820	1 952	144	102,7
Деятельность административная и сопутствующие дополнительные услуги	40 914	40 137	647	130	108,6
Государственное управление и обеспечение военной безопасности; социальное обеспечение	115 883	115 077	704	103	96,8
Образование	203 465	192 370	9 102	1 993	101,7
Деятельность в области здравоохранения и социальных услуг	174 464	157 910	4 250	12 303	97,4
Деятельность в области культуры, спорта, организации досуга и развлечений	39 122	34 643	3 747	732	89,7
Предоставление прочих видов услуг	5 652	5 190	285	176	106,6

2.2. Безработица

Численность незанятых трудовой деятельностью граждан, состоящих на учете в органах государственной службы занятости населения, к концу февраля 2024 г. составила 9 922 человека, из них 8 349 человек имели статус безработного, из них 5 736 человек получали пособие по безработице.

На конец февраля 2024 г. уровень зарегистрированной безработицы составил 0,2% от численности рабочей силы.

Динамика численности незанятых трудовой деятельностью граждан, состоящих на учете в органах службы занятости населения

(по данным Министерства социального развития Московской области)
на конец месяца

	Численность незанятых трудовой деятельностью граждан, человек	из них безработных		
		человек	в % к	
			предыдущему периоду	соответствующему периоду предыдущего года
2023 год				
Январь	20 777	17 135	96,1	83,3
Февраль	20 007	16 922	98,8	88,1
Март	18 765	16 000	94,6	81,8
I квартал (в среднем за месяц)	19 850	16 686	90,6	84,4
Апрель	17 724	15 208	95,1	70,4
Май	16 427	14 147	93,0	64,7
Июнь	15 599	13 297	94,0	59,5
II квартал (в среднем за месяц)	16 583	14 217	85,2	64,8
Июль	15 284	12 792	96,2	59,0
Август	14 515	12 209	95,4	57,8
Сентябрь	13 300	11 323	92,7	54,2
III квартал (в среднем за месяц)	14 366	12 108	85,2	57,0
Октябрь	12 341	10 607	93,7	55,1
Ноябрь	11 518	10 061	94,9	55,3
Декабрь	10 546	9 711	96,5	54,5
IV квартал (в среднем за месяц)	11 468	10 126	83,6	55,0
год (в среднем за месяц)	15 567	13 284	x	65,3
2024				
Январь	10 262	8 578	88,3	50,1
Февраль	9 922	8 349	97,3	49,3

2.3. Потребность организаций в работниках

К концу февраля 2024 г. нагрузка незанятого населения, состоящего на учете в органах службы занятости, на одну заявленную вакансию составила 0,12 человека или 35,3% к соответствующему периоду прошлого года.

**Динамика потребности работодателей в работниках,
заявленной в органы службы занятости населения**
(по данным Министерства социального развития Московской области)
на конец месяца

	Потребность работодателей в работниках, заявленная в органы службы занятости населения, человек	Нагрузка незанятого трудовой деятельностью населения на одну заявленную вакансию		
		Человек	в % к	
			предыдущему периоду	соответствующему периоду предыдущего года
2023 год				
Январь	60 159	0,35	92,1	87,5
Февраль	58 378	0,34	97,1	89,5
Март	60 095	0,31	91,2	77,5
Апрель	61 225	0,29	93,5	58,0
Май	73 417	0,22	75,9	44,0
Июнь	78 758	0,20	90,9	50,0
Июль	77 155	0,20	100,0	45,5
Август	79 315	0,18	90,0	41,2
Сентябрь	77 547	0,17	94,4	34,0
Октябрь	81 016	0,15	88,2	37,5
Ноябрь	81 967	0,14	93,3	35,0
Декабрь	76 198	0,14	100,0	36,8
2024				
Январь	81 051	0,13	92,9	37,1
Февраль	83 017	0,12	92,3	35,3

IV ДЕМОГРАФИЯ

Демографическая ситуация

Показатели естественного движения населения¹⁾

человек

	Январь		
	2023 г.	2024 г.	прирост (+), снижение (-)
Родившихся	5 967	6 139	172
Умерших	8 357	9 656	1 299
из них детей в возрасте до 1 года	17	17	х
Естественный прирост (+), убыль (-)	-2 390	-3 517	х
Браков	2 616	2 422	-194
Разводов	3 100	3 106	6

Общие итоги миграции населения²⁾

человек

	Январь 2023 г.			Январь 2024 г.		
	число прибывших	число выбывших	миграционный прирост (+), снижение(-)	число прибывших	число выбывших	миграционный прирост (+), снижение(-)
Миграция	18 708	14 134	4 574	21 629	15 237	6 392
в том числе:						
в пределах России	14 514	11 746	2 768	17 366	12 901	4 465
из нее:						
межрегиональная	11 019	8 251	2 768	13 707	9 242	4 465
международная миграция	4 194	2 388	1 806	4 263	2 336	1 927
со странами СНГ	4 001	2 242	1 759	4 079	2 240	1 839
с другими зарубежными странами	193	146	47	184	96	88

¹⁾ Информация о естественном движении населения формируется на основе данных из Единого государственного реестра записей актов гражданского состояния.

²⁾ Предварительные данные.

МЕТОДОЛОГИЧЕСКИЕ ПОЯСНЕНИЯ

Оборот организаций

Оборот организаций включает стоимость отгруженных товаров собственного производства, выполненных работ и услуг собственными силами, а также выручку от продажи приобретенных на стороне товаров (без налога на добавленную стоимость, акцизов и аналогичных обязательных платежей).

Данные по этому показателю представляют совокупность организаций с соответствующим основным видом деятельности и отражают коммерческую деятельность организаций.

Оборот организаций розничной торговли включает выручку от продажи товаров, приобретенных в целях перепродажи (за минусом НДС, налога с продаж и аналогичных обязательных платежей), стоимость отгруженных (переданных) товаров собственного производства, выручку от других видов деятельности (доход от сдачи в аренду зданий, складских и торговых площадей, транспортных средств и оборудования и т.п.). Не включаются в оборот доходы от продажи собственных основных средств, нематериальных активов, валютных ценностей, ценных бумаг.

Оборот организаций оптовой торговли включает выручку от продажи товаров, приобретенных в целях перепродажи (за минусом НДС, налога с продаж и аналогичных обязательных платежей), выручку от реализации посреднических услуг (сумму вознаграждений комиссионеров (поверенных, агентов) за минусом НДС), стоимость отгруженных (переданных) товаров собственного производства, выручку от других видов деятельности (доход от сдачи в аренду зданий, складских и торговых площадей, транспортных средств и оборудования и т.п.). Не включаются в оборот доходы от продажи собственных основных средств, нематериальных активов, валютных ценностей, ценных бумаг.

Промышленное производство

Индекс производства – относительный показатель, характеризующий изменение масштабов производства в сравниваемых периодах. Различают индивидуальные и сводные индексы производства. Индивидуальные индексы отражают изменение выпуска одного продукта и исчисляются как отношение объемов производства данного вида продукта в натурально-вещественном выражении в сравниваемых периодах. Сводный индекс производства характеризует совокупные изменения производства всех видов продукции и отражает изменение создаваемой в процессе производства стоимости в результате изменения только физического объема производимой продукции. Для исчисления сводного индекса производства индивидуальные индексы по конкретным видам продукции поэтапно агрегируются в индексы по группам, подклассам, классам, разделам Общероссийского классификатора видов экономической деятельности (ОКВЭД2).

Индекс промышленного производства - агрегированный индекс производства по видам деятельности «Добыча полезных ископаемых», «Обрабатывающие производства», «Обеспечение электрической энергией, газом и паром; кондиционирование воздуха», «Водоснабжение; водоотведение, организация сбора и утилизации отходов, деятельность по ликвидации загрязнений»

Объем отгруженных товаров собственного производства, выполненных работ и услуг собственными силами - стоимость отгруженных или отпущенных в порядке продажи, а также прямого обмена (по договору мены) всех товаров собственного производства, работ и услуг, выполненных (оказанных) собственными силами.

Объем отгруженных товаров представляет собой стоимость товаров, которые произведены данным юридическим лицом и фактически отгружены (переданы) в отчетном периоде на сторону (другим юридическим и физическим лицам), включая товары, сданные по акту заказчику на месте, независимо от того, поступили деньги на счет продавца или нет.

Объем работ и услуг, выполненных собственными силами, представляет собой стоимость работ и услуг, оказанных (выполненных) организацией другим юридическим и физическим лицам.

Данные приводятся в фактических отпускных ценах без налога на добавленную стоимость, акцизов и аналогичных обязательных платежей.

Группировки по видам деятельности представляют собой совокупность соответствующих фактических видов деятельности, осуществляемых организациями, независимо от их основного вида деятельности.

Сельское хозяйство

Данные о поголовье сельскохозяйственных животных, производстве и реализации основных сельскохозяйственных продуктов по всем сельхозпроизводителям определяются: по **сельскохозяйственным организациям** – на основании сведений форм федерального статистического наблюдения (по субъектам малого предпринимательства – с применением выборочного метода наблюдения); по **хозяйствам населения, крестьянским (фермерским) хозяйствам и индивидуальным предпринимателям** - по материалам выборочных обследований.

Производство скота и птицы на убой (в живом весе) включает проданные сельхозпроизводителями скот и птицу для забоя на мясо, а также забитые в сельскохозяйственных организациях, крестьянских (фермерских) хозяйствах, у индивидуальных предпринимателей, в хозяйствах населения.

Производство молока характеризуется фактически надоемным сырым коровьим, козьим, овечьим, кобыльим и буйволиным молоком. Молоко, направленное на выкармливание молодняка, в продукцию не включается.

Производство яиц включает их сбор от всех видов сельскохозяйственной птицы, в том числе и яйца, пошедшие на воспроизводство птицы (инкубация и др.).

Строительство

Объем работ, выполненных собственными силами по виду экономической деятельности «Строительство» – это строительные работы, выполненные организациями собственными силами на основании договоров и (или) контрактов, заключаемых с заказчиками, а также работы, выполненные хозяйственным способом организациями и населением. В стоимость таких работ включаются работы по строительству новых объектов, капитальному и текущему ремонту, реконструкции, модернизации жилых и нежилых зданий и инженерных сооружений, монтажу железобетонных, металлических, деревянных и других строительных конструкций.

Данные приводятся с учетом объемов работ, выполненных субъектами малого предпринимательства и объемов работ, ненаблюдаемых прямыми статистическими методами в строительстве.

Индекс физического объема работ, выполненных по виду деятельности «Строительство», рассчитан в сопоставимых ценах. В качестве сопоставимых цен приняты среднегодовые цены предыдущего года.

Ввод в действие зданий

К зданиям относится строительная система, состоящая из несущих и ограждающих или совмещенных (несущих и ограждающих) конструкций, образующих надземный замкнутый объем, предназначенный для проживания или пребывания людей в зависимости от функционального назначения и для выполнения различного вида производственных процессов.

Общий строительный объем зданий определяется как сумма строительного объема выше отметки плюс минус 0,00 (надземная часть) и ниже этой отметки (подземная часть). Строительный объем надземной и подземной частей здания определяется в пределах ограничивающих поверхностей, проветриваемых подполий под зданиями, проектируемыми для строительства на вечномерзлых грунтах.

Общая площадь здания определяется как сумма площадей всех этажей здания (включая технические, мансардные, цокольные и подвальные), измеренных в пределах внутренних поверхностей наружных стен, а также площадей балконов и лоджий. Площади помещений определяются по их размерам, измеряемым между отделанными поверхностями стен и перегородок в уровне пола.

Здания **нежилого назначения** распределены исходя из целей их использования.

Ввод в действие производственных мощностей и объектов социально-культурной сферы показатели мощности (производительности, вместимости, пропускной способности, площади, протяженности и т.д.), созданной в результате осуществления инвестиций в основной капитал.

Число построенных квартир - количество квартир в законченном строительстве жилых домах квартирного, гостиничного типа и общежитиях, квартир в нежилых зданиях, а также в построенных населением индивидуальных жилых домах. Индивидуальные жилые дома, построенные населением и предназначенные для проживания одной семьи, отражаются как одна квартира.

Общая площадь жилых помещений во введенных в эксплуатацию жилых и нежилых зданиях, жилых домах определяется как сумма площадей всех частей жилых помещений, включая площадь помещений вспомогательного использования, предназначенных для удовлетворения гражданами бытовых и иных нужд, связанных с их проживанием в жилом помещении, площадей лоджий, балконов, веранд, террас, подсчитываемых с соответствующими понижающими коэффициентами, а также жилых и подсобных помещений в построенных населением индивидуальных жилых домах. К помещениям вспомогательного использования относятся кухни, передние, холлы, внутриквартирные коридоры, ванны или душевые, туалеты, кладовые или хозяйственные встроенные шкафы. В домах-интернатах для престарелых и инвалидов, ветеранов, специальных домах для одиноких престарелых, детских домах к подсобным помещениям относятся столовые, буфеты, клубы, читальни, спортивные залы, приемные пункты бытового обслуживания и медицинского обслуживания.

Начиная с данных за август 2019 г., в объем жилищного строительства включены данные по жилым домам, построенным населением на земельных участках, предназначенных для ведения гражданами садоводства.

Автомобильный транспорт

Объем перевозок (погрузка) грузов - количество грузов в тоннах, перевезенных транспортом организаций всех видов экономической деятельности, на автомобильном транспорте - включая оценку индивидуальных предпринимателей - владельцев грузовых автомобилей, осуществляющих коммерческие перевозки грузов.

Грузооборот транспорта - объем работы транспорта организаций всех видов экономической деятельности по перевозкам грузов, на автомобильном транспорте - включая предпринимателей (физических лиц). Единицей измерения является тонно-километр, т.е. перемещение 1 тонны груза на 1 километр. Исчисляется суммированием произведений массы перевезенных грузов каждой перевозки в тоннах на расстояние перевозки в километрах.

Пассажиروоборот транспорта общего пользования - объем работы транспорта по перевозкам пассажиров, включая оценку перевозок пассажиров, пользующихся правом бесплатного проезда. Единицей измерения является пассажиро-километр, т.е. перемещение одного пассажира на 1 километр. Исчисляется суммированием произведений количества пассажиров каждой перевозки на расстояние перевозки в километрах.

Пассажируоборот транспорта общего пользования исчисляется как сумма пассажируоборота следующих видов транспорта: железнодорожного, автомобильного, воздушного, морского и внутреннего водного. Транспорт общего пользования - транспорт, осуществляющий общедоступное транспортное обслуживание населения.

Розничная торговля

Оборот розничной торговли – выручка от продажи товаров населению для личного потребления или использования в домашнем хозяйстве за наличный расчет или оплаченных по кредитным карточкам, расчетным чекам банков, по перечислениям со счетов вкладчиков, по поручению физического лица без открытия счета, посредством платежных карт (электронных денег).

Стоимость товаров, проданных (отпущенных) отдельным категориям населения со скидкой, или полностью оплаченных органами социальной защиты, включается в оборот розничной торговли в полном объеме. В оборот розничной торговли не включается стоимость товаров, проданных (отпущенных) из розничной торговой сети юридическим лицам (в том числе организациям социальной сферы, спецпотребителям и т.п.) и индивидуальным предпринимателям, и оборот общественного питания.

Оборот розничной торговли включает данные как по организациям, для которых эта деятельность является основной, так и по организациям других видов деятельности, осуществляющим продажу товаров населению через собственные торговые заведения, или с оплатой через свою кассу. Оборот розничной торговли также включает стоимость товаров, проданных населению индивидуальными предпринимателями и физическими лицами на розничных рынках и ярмарках.

Оборот розничной торговли формируется по данным сплошного федерального статистического наблюдения за организациями, не относящимися к субъектам малого предпринимательства, которые проводятся с месячной периодичностью, ежеквартальных выборочных обследований малых предприятий розничной торговли (за исключением микропредприятий) и розничных рынков, а также ежегодных выборочных обследований индивидуальных предпринимателей и микропредприятий с распространением полученных данных на генеральную совокупность объектов наблюдения.

Оборот розничной торговли приводится в фактических продажных ценах, включающих торговую наценку, налог на добавленную стоимость и аналогичные обязательные платежи.

Оборот общественного питания – выручка от продажи собственной кулинарной продукции и покупных товаров без кулинарной обработки населению для потребления, главным образом, на месте, а также организациям и индивидуальным предпринимателям для организации питания различных контингентов населения.

В оборот общественного питания включается стоимость кулинарной продукции и покупных товаров, отпущенных: работникам организаций с последующим удержанием из заработной платы; на дом по заказам населения; на рабочие места по заказам организаций и индивидуальных предпринимателей; транспортным организациям в пути следования сухопутного, воздушного, водного транспорта; для обслуживания приемов, банкетов и т.п.; организациями общественного питания организациями социальной сферы (школам, больницам, санаториям, домам престарелых и т.п.) в объеме фактической стоимости питания; по абонеентам, талонам и т.п. в объеме фактической стоимости питания; стоимость питания в учебных учреждениях, в том числе предоставляемого для отдельных категорий учащихся на льготной основе за счет средств бюджета, включается в объеме фактической стоимости питания.

Оборот общественного питания включает данные как по организациям, для которых эта деятельность является основной, так и по организациям других видов деятельности, осуществляющим продажу кулинарной продукции и покупных товаров для потребления, главным образом, на месте через собственные заведения общественного питания.

Оборот общественного питания формируется по данным сплошного федерального статистического наблюдения за организациями, не относящимися к субъектам малого предпринимательства, которое проводится с месячной периодичностью, ежеквартального выборочного обследования малых предприятий (за исключением микропредприятий), а также ежегодных выборочных обследований индивидуальных предпринимателей и микропредприятий с распространением полученных данных на генеральную совокупность объектов наблюдения.

Оборот общественного питания приводится в фактических продажных ценах, включающих наценку общественного питания, налог на добавленную стоимость и аналогичные обязательные платежи.

Динамику оборота розничной торговли и общественного питания характеризует индекс физического объема, который определяется путем сопоставления величины оборота в сравниваемых периодах в сопоставимых ценах.

Рынок платных услуг населению

Объем платных услуг населению представляет собой денежный эквивалент объема услуг, оказанных резидентами российской экономики (юридическими лицами и гражданами, занимающимися предпринимательской деятельностью без образования юридического лица) гражданам Российской Федерации, а также гражданам других государств (нерезидентам), потребляющим те или иные услуги на территории Российской Федерации.

Данные об объеме платных услуг населению в распределении по видам приведены в соответствии с Общероссийским классификатором продукции по видам экономической деятельности. Динамику объема платных услуг характеризует индекс физического объема, исчисленный путем сопоставления его величины за отчетный и базисный периоды в сопоставимых ценах.

Оптовая торговля

Оборот оптовой торговли – выручка от реализации приобретенных ранее на стороне в целях перепродажи юридическим лицам и индивидуальным предпринимателям для профессионального использования (переработки или дальнейшей продажи).

Оборот оптовой торговли приводится в фактических продажных ценах, включающих торговую наценку, налог на добавленную стоимость, акциз, экспортную пошлину, таможенные сборы и аналогичные обязательные платежи. Сумма вознаграждения комиссионеров (поверенных, агентов) отражается по фактической стоимости, включая НДС.

Оборот оптовой торговли включает данные по организациям с основным видом экономической деятельности «Торговля оптовая, кроме оптовой торговли автотранспортными средствами и мотоциклами» и по организациям других видов деятельности, осуществляющих оптовую торговлю.

Оборот оптовой торговли формируется по данным сплошного федерального статистического наблюдения за организациями (предприятиями), не относящимися к субъектам малого предпринимательства, выборочного обследования малых предприятий оптовой торговли (кроме микропредприятий), которые проводятся с месячной периодичностью, ежеквартальных выборочных обследований малых предприятий всех видов деятельности (кроме микропредприятий), а также ежегодных выборочных обследований микропредприятий и индивидуальных предпринимателей с распространением полученных по выборочным обследованиям данных на генеральную совокупность объектов наблюдения.

Кроме того, в соответствии с требованиями системы национальных счетов, оборот оптовой торговли досчитывается на объемы деятельности, не наблюдаемой прямыми статистическими методами.

Объемы оборота оптовой торговли ежеквартально уточняются по результатам выборочного обследования малых предприятий.

Внешняя торговля

Экспорт – вывоз товаров с территории Российской Федерации без обязательства об обратном ввозе. Экспорт включает вывоз из страны товаров отечественного производства, а также реэкспорт товаров. К товарам отечественного производства относятся также товары иностранного происхождения, ввезенные в страну и подвергшиеся существенной переработке, изменяющей основные качественные или технические характеристики товаров. К реэкспортным товарам относятся товары, ранее ввезенные на территорию Российской Федерации, а затем вывезенные с этой территории без уплаты таможенных пошлин, налогов и без применения к товарам запретов и ограничений экономического характера.

Импорт – ввоз товаров на территорию Российской Федерации без обязательств об обратном вывозе. В импорт включаются ввезенные товары, предназначенные для потребления в экономике страны и товары, ввозимые на территорию государства в соответствии с режимом реимпорта. К реимпортным товарам относятся товары, ранее вывезенные с территории Российской Федерации, а затем ввезенные на эту территорию без уплаты таможенных пошлин, налогов и без применения к товарам запретов и ограничений экономического характера.

Сальдо торгового баланса – разница между экспортом и импортом. Положительное сальдо – экспорт превышает импорт, отрицательное сальдо (ставится знак «минус») - импорт превышает экспорт.

Характеристика хозяйствующих субъектов

В соответствии с постановлением Правительства Российской Федерации «Об утверждении Положения о Федеральной налоговой службе» от 30 сентября 2004 г. № 506 государственную регистрацию юридических лиц и индивидуальных предпринимателей осуществляют территориальные органы Федеральной налоговой службы России. Учет хозяйствующих субъектов осуществляется органами государственной статистики на основе сведений об их государственной регистрации.

Группировка хозяйствующих субъектов осуществляется по коду вида деятельности Общероссийского классификатора видов экономической деятельности (ОКВЭД2), заявленному организациями и индивидуальными предпринимателями при государственной регистрации в качестве основного вида деятельности.

Демография организаций

Коэффициент рождаемости организаций - отношение количества зарегистрированных за отчетный период организаций к среднему количеству организаций, учтенных в Статистическом регистре (далее Статрегистр) по Московской области, выраженное в промилле.

Коэффициент официальной ликвидации организаций - отношение количества официально ликвидированных за отчетный период организаций к среднему количеству организаций, учтенных в Статрегистре по Московской области, выраженное в промилле.

Малые предприятия

Условия отнесения к малым предприятиям определены статьей 4 Федерального закона от 24 июля 2007 г. № 209-ФЗ «О развитии малого и среднего предпринимательства в Российской Федерации».

Порядок осуществления выборочных обследований малых предприятий установлен постановлением Правительства Российской Федерации от 16 февраля 2008 г. № 79 «О порядке проведения выборочных статистических наблюдений за деятельностью субъектов малого и среднего предпринимательства».

В разделе приводятся данные по малым предприятиям - юридическим лицам с численностью работников до 100 человек включительно и с предельным значением дохода, полученного от осуществления предпринимательской деятельности за предшествующий календарный года, до 800 млн рублей.

Данные сформированы по виду экономической деятельности (ОКВЭД2) регистрации предприятия, учтенному в едином реестре субъектов малого и среднего предпринимательства.

Инвестиции

Финансовые вложения организаций - инвестиции организации в государственные и муниципальные ценные бумаги, ценные бумаги других организаций, в том числе долговые ценные бумаги (облигации, векселя); в которых определена дата и стоимость погашения; вклады в уставные (складочные) капиталы других организаций (в том числе дочерних и зависимых хозяйственных обществ); предоставленные другим организациям займы, депозитные вклады в кредитных организациях, дебиторская задолженность, приобретенная на основании уступки права требования, вклады организации в товарищества по договору простого товарищества и пр.

Накопленные финансовые вложения - объем накопленных финансовых вложений, произведенных юридическим лицом с начала их вложения с учетом их изъятия и выбытия в отчетном периоде. Финансовые вложения, осуществленные организацией, в зависимости от срока погашения займов и кредитов подразделяются на долгосрочные и краткосрочные.

Долгосрочные финансовые вложения - вложения, осуществленные на срок более одного года с намерением получения доходов (дивидендов): инвестиции организаций в доходные активы (ценные бумаги) других организаций, уставные (складочные) капиталы других организаций, созданных на территории Российской Федерации или за ее пределами, государственные ценные бумаги (облигации и другие долговые обязательства) и т.п., а также предоставленные организацией другим организациям займы.

Краткосрочные финансовые вложения - вложения на срок не более одного года, осуществленные с намерением получения доходов (дивидендов): в дочерние и зависимые организации, инвестиции организации в ценные бумаги других организаций, государственные ценные бумаги и т.п., а также предоставленные другим организациям займы на срок не более одного года и пр.

Инвестиции в нефинансовые активы включают в себя инвестиции в основной капитал и инвестиции в непроизведенные нефинансовые активы. К инвестициям в непроизведенные нефинансовые активы относятся затраты на приобретение юридическими лицами в собственность земельных участков, объектов природопользования, контрактов, договоров аренды, лицензий, (включая права пользования природными объектами), деловой репутации («гудвилла»), деловых связей (маркетинговых активов).

Инвестиции в основной капитал – совокупность затрат, направленных на строительство, реконструкцию (включая расширение и модернизацию) объектов, которые приводят к увеличению первоначальной стоимости объектов, приобретение машин, оборудования, транспортных средств, производственного и хозяйственного инвентаря, на формирование рабочего, продуктивного и племенного стада, закладка и выращивание многолетних культур, инвестиции в объекты интеллектуальной собственности: программное обеспечение и базы данных для ЭВМ, оригиналы произведений развлекательного жанра, литературы и искусства, научные исследования и разработки, создание и приобретение изобретений, полезных моделей и промышленных образцов, разведка недр и оценка запасов полезных ископаемых, включая произведенные нематериальные поисковые затраты.

Данные об инвестициях в основной капитал приведены с учетом инвестиционной деятельности субъектов малого предпринимательства и инвестиций, ненаблюдаемых прямыми статистическими методами.

В состав инвестиций в основной капитал включены затраты, осуществленные за счет денежных средств граждан и юридических лиц, привлеченных организациями-застройщиками для долевого строительства.

Инвестиции в основной капитал учитываются без налога на добавленную стоимость. Индекс физического объема инвестиций в основной капитал рассчитан в сопоставимых ценах. В качестве сопоставимых цен приняты среднегодовые цены предыдущего года.

Объем инвестиций в основной капитал по полному кругу складывается из затрат, направленных на воспроизводство основных средств организациями, не относящимися к субъектам малого предпринимательства, субъектами малого предпринимательства (включая микропредприятия) и объема инвестиций, не наблюдаемых прямыми статистическими методами.

Инвестиции в здания (кроме жилых) и сооружения - расходы на строительство зданий и сооружений, которые складываются из выполненных строительных работ и приходящихся на них прочих капитальных затрат. При этом в затраты на строительство зданий включается стоимость оборудования и коммуникаций внутри здания, необходимых для его эксплуатации.

Инвестиции в жилые здания и помещения - затраты на строительство жилых помещений, зданий или частей зданий, используемых полностью или главным образом как места проживания: входящих в жилищный фонд (общего назначения, общежития, спальные корпуса школ - интернатов, детских домов, дома для престарелых и инвалидов) и не входящих в жилищный фонд (дома щитовые, садовые дома, помещения контейнерного типа жилые, вагоны-дома передвижные, помещения, приспособленные под жилье (такие как вагоны и кузова железнодорожных вагонов, суда и другие подсобные объекты)).

Инвестиции на улучшение земель - затраты на мелиоративные работы; затраты на проведение культуртехнических работ на землях, не требующих осушения; террасирование крутых склонов; капитальные вложения на коренное улучшение земель; расчистку земельных участков, рекультивацию земли, изменение рельефа (планировку территории), расходы, связанные с предотвращением затопления, расходы, связанные с передачей прав собственности на землю.

Инвестиции в машины, оборудование, транспортные средства - затраты на приобретение машин, транспортных средств, оборудования, производственного и хозяйственного инвентаря, а также затраты на монтаж оборудования на месте его постоянной эксплуатации, проверку и испытание качества монтажа. Инвестиции в объекты интеллектуальной собственности включают: затраты на научно-исследовательские, опытно-конструкторские и технологические работы, расходы на разведку недр и оценку запасов полезных ископаемых, затраты на создание и приобретение компьютерного программного обеспечения и баз данных, затраты на создание и приобретение произведений развлекательного жанра, литературы и искусства.

Инвестиции в произведенные нефинансовые активы - затраты на приобретение юридическими лицами в собственность земельных участков, объектов природопользования, контрактов, договоров аренды, лицензий, деловой репутации («гудвилла») и деловых связей (маркетинговых активов). Затраты на приобретение земельных участков и объектов природопользования отражаются на основе документов, выданных государственными органами по земельным ресурсам и землеустройству согласно оплаченным или принятым к оплате счетам.

Индекс физического объема инвестиций в основной капитал рассчитан в сопоставимых ценах. В качестве сопоставимых приняты среднегодовые цены предыдущего года.

Цены

Индекс потребительских цен и тарифов на товары и услуги населению (ИПЦ) характеризует изменение во времени общего уровня цен и тарифов на товары и услуги, приобретаемые населением для непроизводственного потребления. ИПЦ измеряет отношение стоимости фиксированного перечня товаров и услуг в ценах текущего периода к его стоимости в ценах предыдущего (базисного) периода.

В перечень товаров и услуг, разработанный для наблюдения за ценами, включены товары и услуги массового потребительского спроса. Отбор позиций произведен с учетом их значимости для потребления населения, представительности с точки зрения отражения динамики цен на однородные товары, устойчивого наличия их в продаже.

Индексы цен на первичном и вторичном рынках жилья рассчитываются на основе зарегистрированных цен на вновь построенные квартиры и на квартиры функционирующего жилого фонда, находящиеся в собственности, если они являются объектами совершения рыночных сделок. Наблюдение ведется по выборочному кругу организаций, осуществляющих операции с недвижимостью. При регистрации цен на квартиры учитываются их количественные и качественные характеристики.

Индекс цен производителей промышленных товаров рассчитывается на основании регистрации цен на товары (услуги)- представители более в 170 базовых организаций. Расчет средних цен и индексов цен производится более по 360 товарам (услугам)- представителям. Цены производителей представляют собой фактически сложившиеся на момент регистрации цены указанных организаций на произведенные и отгруженные товары (оказанные услуги), предназначенные для реализации на внутреннем рынке (без косвенных товарных налогов, налога на добавленную стоимость, акциза и т.п.).

Рассчитанные по товарам (услугам)- представителям индексы цен производителей последовательно агрегируются в индексы цен соответствующих видов, групп, классов, разделов экономической деятельности. В качестве весов используются данные об объеме отгрузки в стоимостном выражении за базисный период.

Индекс цен производителей промышленных товаров - сводный показатель, агрегированный по видам деятельности «Добыча полезных ископаемых», «Обрабатывающие производства», «Обеспечение электрической энергией, газом и паром; кондиционирование воздуха», «Водоснабжение; водоотведение, организация сбора и утилизации отходов, деятельность по ликвидации загрязнений».

Индексы цен на приобретенные промышленными организациями отдельные виды товаров рассчитываются на основании регистрации цен на товары представители по установленной номенклатуре. Средняя цена приобретения включает, помимо цены производства, налог на добавленную стоимость, акциз, транспортные, сбытовые, посреднические и другие расходы. Построение индексов цен приобретения осуществляется по сопоставимому кругу видов товаров в отчетном и базисном периодах и предусматривает систему взвешивания на основе данных о количестве приобретенной продукции за предыдущий год.

Сводный индекс цен на продукцию (затраты, услуги) инвестиционного назначения рассчитывается как агрегированный показатель из индексов цен производителей на строительную продукцию, приобретения машин и оборудования инвестиционного назначения и на прочую продукцию (затраты, услуги) инвестиционного назначения, взвешенных по доле этих элементов в общем объеме инвестиций в основной капитал.

Индекс цен производителей на строительную продукцию формируется из индексов цен на строительно-монтажные работы и на прочие затраты, включенные в сводный сметный расчет строительства, взвешенных по доле этих элементов в общем объеме инвестиций в жилища, здания и сооружения. Расчет индекса цен на строительно-монтажные работы проводится на основе данных формы отчетности о ценах на материалы, детали и конструкции, приобретенные базовыми подрядными организациями, а также на базе технологических моделей, разработанных по видам экономической деятельности с учетом территориальных особенностей строительства.

Индекс цен приобретения машин и оборудования инвестиционного назначения исчисляется на основе данных об изменении цен производителей этого оборудования, транспортных расходов, ставки налога на добавленную стоимость и других расходов.

Индекс цен на прочую продукцию (затраты, услуги) инвестиционного назначения определяется из индексов цен на основные составляющие этих работ (проектно-изыскательские работы, затраты на разведочное бурение, на формирование рабочего, продуктивного и племенного стада и другие затраты).

Индекс тарифов на грузовые перевозки характеризует изменение фактически действующих тарифов на грузовые перевозки за отчетный период без учета изменения за этот период структуры перевезенных грузов по разнообразным признакам: по виду и размеру отправки груза, скорости доставки, расстоянию перевозки, территории перевозки, типу подвижного состава, степени использования его грузоподъемности и др.

Сводный индекс тарифов на грузовые перевозки всеми видами транспорта рассчитывается исходя из индексов тарифов на перевозку грузов отдельными видами транспорта (железнодорожным, трубопроводным, морским, внутренним водным, автомобильным, воздушным), взвешенных на объемы доходов от перевозки грузов соответствующим видом транспорта за базисный период. По каждому виду транспорта регистрируются тарифы на услуги-представители. За услугу-представитель принимается перевозка одной тонны массового груза определенным видом транспорта на фиксированное расстояние. Регистрация тарифов осуществляется в выборочной совокупности транспортных организаций.

Финансы

Бюджет – форма образования и расходования денежных средств, предназначенных для финансового обеспечения задач и функций государства и местного самоуправления.

Консолидированный бюджет субъекта Российской Федерации образуют бюджет субъекта Российской Федерации и свод бюджетов муниципальных образований, входящих в состав субъекта Российской Федерации (без учета межбюджетных трансфертов между этими бюджетами).

Доходы бюджета – поступающие в бюджет денежные средства, за исключением средств, являющихся в соответствии с Бюджетным кодексом РФ источниками финансирования дефицита бюджета.

Расходы бюджета – выплачиваемые из бюджета денежные средства, за исключением средств, являющихся в соответствии с Бюджетным кодексом РФ источниками финансирования дефицита бюджета.

Дефицит бюджета - превышение расходов бюджета над его доходами.

Профицит бюджета - превышение доходов бюджета над его расходами.

Налог – обязательный, индивидуально безвозмездный платеж, взимаемый с организаций и физических лиц в форме отчуждения принадлежащих им на праве собственности, хозяйственного ведения или оперативного управления денежных средств в целях финансового обеспечения деятельности государства и (или) муниципальных образований.

Сбор – обязательный взнос, взимаемый с организаций и физических лиц, уплата которого является одним из условий совершения в отношении плательщиков сборов государственными органами, органами местного самоуправления, иными уполномоченными органами и должностными лицами юридически значимых действий, включая предоставление определенных прав или выдачу разрешений (лицензий).

Сальдированный финансовый результат (прибыль минус убыток) - конечный финансовый результат, выявленный на основании бухгалтерского учета всех хозяйственных операций организаций. Представляет сумму прибыли (убытка) от продажи товаров, продукции (работ, услуг), основных средств, иного имущества организаций и доходов от прочих операций, уменьшенных на сумму расходов по этим операциям.

Темпы изменения сальдированного финансового результата отчетного периода по сравнению с соответствующим периодом предыдущего года рассчитаны по сопоставимому кругу организаций; с учетом корректировки данных соответствующего периода предыдущего года, исходя из изменений учетной политики, законодательных актов и др. в соответствии с методологией бухгалтерского учета. Проверка означает, что в одном или обоих сопоставляемых периодах был получен отрицательный сальдированный финансовый результат.

Кредиторская задолженность - задолженность по расчетам с поставщиками и подрядчиками за поступившие материальные ценности, выполненные работы и оказанные услуги, в том числе задолженность, обеспеченная векселями выданными; задолженность по расчетам с дочерними и зависимыми обществами по всем видам операций; с рабочими и служащими по оплате труда, представляющая собой начисленные, но не выплаченные суммы оплаты труда; задолженность по отчислениям на государственное социальное страхование, пенсионное обеспечение и медицинское страхование работников организации, задолженность по всем видам платежей в бюджет и внебюджетные фонды; задолженность организации по платежам по обязательному и добровольному страхованию имущества и работников организации и другим видам страхования, в которых организация является страхователем; авансы полученные, включающие сумму полученных авансов от сторонних организаций по предстоящим расчетам по заключенным договорам, а также штрафы, пени и неустойки, признанные организацией или по которым получены решения суда (арбитражного суда) или другого органа, имеющего в соответствии с законодательством Российской Федерации право на принятие решения об их взыскании, и отнесенные на финансовые результаты организации, непогашенные суммы заемных средств, подлежащие погашению в соответствии с договорами.

Дебиторская задолженность - задолженность по расчетам с покупателями и заказчиками за товары, работы и услуги, в том числе задолженность, обеспеченная векселями полученными; задолженность по расчетам с дочерними и зависимыми обществами; суммы уплаченных другим организациям авансов по предстоящим расчетам в соответствии с заключенными договорами; задолженность по расчетам с прочими дебиторами, включающая в себя задолженность финансовых и налоговых органов (в том числе по переплате по налогам, сборам и прочим платежам в бюджет); задолженность работников организации по предоставленным им ссудам и займам за счет средств этой организации или кредита (ссуды на индивидуальное и кооперативное жилищное строительство, приобретение и благоустройство садовых

участков, беспроцентные ссуды молодым семьям на улучшение жилищных условий или обзаведение домашним хозяйством и др.); задолженность подотчетных лиц; поставщиков по недостаткам товарно-материальных ценностей, обнаруженным при приемке; задолженность по государственным заказам, федеральным программам за поставленные товары, работы и услуги, а также штрафы, пени и неустойки, признанные должником, или по которым получены решения суда (арбитражного суда) или другого органа, имеющего в соответствии с законодательством Российской Федерации право на принятие решения об их взыскании, и отнесенные на финансовые результаты организации.

Уровень жизни

Расчет показателей **денежных доходов и расходов населения** производится в соответствии с Методологическими положениями по расчету показателей денежных доходов и расходов населения, утвержденными приказом Росстата от 02.07.2014 № 465 с изменениями от 20.11.2018 № 680.

Данные о денежных доходах и расходах населения формируются на основе официальной статистической информации о произведенных выплатах денежных средств населению и полученных от населения денежных средствах с использованием данных регулярной статистической отчетности хозяйствующих субъектов, органов государственного управления и финансовых учреждений, а также с использованием системы дооценок объемов доходов и расходов населения в неформальном секторе экономики. При отсутствии ряда показателей в необходимые сроки (это касается в основном банковских данных) производится их оценка.

При публикации объема денежных доходов и расходов населения за отчетный период производится уточнение предварительных показателей за предыдущий период. Пересмотр квартальных данных осуществляется по итогам разработки годового баланса денежных доходов и расходов населения.

Денежные доходы населения включают доходы лиц, работающих по найму; доходы от самостоятельной занятости (доходов от предпринимательской деятельности и другой производственной деятельности); социальные выплаты (пенсии, пособия, стипендии и другие выплаты); доходы от собственности (дивиденды, проценты, начисленные по денежным средствам на банковских счетах физических лиц в кредитных организациях; выплаты доходов по государственным и другим ценным бумагам; инвестиционные доходы (доходы от собственности держателей полисов); прочие денежные поступления.

Среднедушевые денежные доходы исчисляются делением общей суммы денежных доходов на численность постоянного населения.

Реальные денежные доходы - относительный показатель, характеризующий динамику денежных доходов населения по сравнению с изменением цен на товары и услуги и исчисленный путем деления индекса номинального размера (т.е. фактически сложившегося в отчетном периоде) денежных доходов населения на индекс потребительских цен за соответствующий временной период.

Денежные расходы населения - включают расходы на покупку товаров и оплату услуг; платежи за товары (работы, услуги) зарубежным поставщикам за безналичный и наличный расчет; расходы на оплату обязательных платежей и разнообразных взносов; прочие расходы населения.

Средний размер назначенных месячных пенсий определяется делением общей суммы назначенных месячных пенсий на численность пенсионеров (по данным Пенсионного фонда Российской Федерации).

Реальный размер назначенных месячных пенсий рассчитывается путем корректировки среднего размера назначенных месячных пенсий на индекс потребительских цен за соответствующий временной период.

Показатели рассчитаны на основе Методики расчетов основных показателей пенсионного обеспечения, утвержденной приказом Росстата от 23 июня 2009 г. № 118.

Среднемесячная номинальная заработная плата исчисляется делением фонда начисленной заработной платы работников на среднесписочную численность работников и на количество месяцев в периоде.

Данные о среднемесячной номинальной начисленной заработной плате формируются по фактическим видам деятельности, осуществляемым организациями независимо от их основного вида деятельности.

В фонд заработной платы включаются начисленные работникам суммы оплаты труда в денежной и неденежной формах (с учетом налога на доходы физических лиц и других удержаний в соответствии с законодательством Российской Федерации) за отработанное и неотработанное время, компенсационные выплаты, связанные с режимом работы и условиями труда, доплаты и надбавки, премии, единовременные поощрительные выплаты, а также оплата питания и проживания, имеющая систематический характер.

Реальная заработная плата характеризует объем товаров и услуг, которые можно приобрести на заработную плату в текущем периоде, исходя из цен базисного периода. Индекс реальной заработной платы исчисляется путем деления индекса номинальной заработной платы на индекс потребительских цен за один и тот же временной период.

Просроченной задолженностью по заработной плате считаются фактически начисленные работникам суммы заработной платы, но не выплаченные в срок, установленный коллективным договором или договором на расчетно-кассовое обслуживание, заключенным с банком. Число дней задержки считается, начиная со следующего дня после истечения этого срока. Информация формируется юридическими лицами при наличии просроченной задолженности по заработной плате работникам (кроме субъектов малого предпринимательства), основной вид деятельности которых относится к следующим группам ОКВЭД2: растениеводство и животноводство, охота и предоставление соответствующих услуг в этих областях; лесозаготовки; рыболовство и рыбководство; добыча полезных ископаемых; обрабатывающие производства; обеспечение электрической энергией, газом и паром; кондиционирование воздуха; водоснабжение; водоотведение, организация сбора и утилизации отходов, деятельность по ликвидации загрязнений; строительство; деятельность сухопутного и трубопроводного транспорта; деятельность водного транспорта; деятельность воздушного и космического транспорта; складское хозяйство и вспомогательная транспортная деятельность; производство кинофильмов, видеофильмов и телевизионных программ; деятельность в области телевизионного и радиовещания; деятельность в области информационных услуг прочая; управление недвижимым имуществом за вознаграждение или на договорной основе; научные исследования и разработки; образование; деятельность в области здравоохранения и социальных услуг; деятельность творческая, деятельность в области искусства и организации развлечений; деятельность библиотек, архивов, музеев и прочих объектов культуры; деятельность в области отдыха и развлечений.

Величина прожиточного минимума в соответствии с Федеральным законом от 24 октября 1997 г. № 134-ФЗ «О прожиточном минимуме в Российской Федерации» представляет собой стоимостную оценку потребительской корзины, а также обязательные платежи и сборы. Потребительская корзина включает минимальные наборы продуктов питания, непродовольственных товаров и услуг, необходимых для сохранения здоровья человека и обеспечения его жизнедеятельности.

Занятость и безработица

Численность рабочей силы - лица в возрасте 15 лет и старше, которые в рассматриваемый период (обследуемую неделю) считаются занятыми или безработными.

Занятые - лица в возрасте 15 лет и старше, которые в обследуемую неделю выполняли любую деятельность (хотя бы один час в неделю), связанную с производством товаров или оказанием услуг за оплату или прибыль. В численность занятых включаются также лица, временно отсутствовавшие на рабочем месте в течение короткого промежутка времени и сохранившие связь с рабочим местом во время отсутствия.

К безработным (в соответствии со стандартами Международной Организации Труда - МОТ) относятся лица в возрасте 15 лет и старше, которые в рассматриваемый период удовлетворяли одновременно следующим критериям: а) не имели работы (доходного занятия); б) занимались поиском работы в течение последних четырех недель, используя при этом любые способы поиска работы; в) были готовы приступить к работе в течение обследуемой недели. Обучающиеся в образовательных организациях, пенсионеры и инвалиды учитывались в качестве безработных, если они не имели работы, занимались поиском работы и были готовы приступить к ней.

Уровень безработицы - отношение численности безработных к численности рабочей силы (занятых в рассматриваемом периоде, в %).

Безработные, зарегистрированные в органах службы занятости населения (по данным Министерства социального развития Московской области) - трудоспособные граждане, не имеющие работы и заработка (трудового дохода), проживающие на территории Московской области, зарегистрированные в органах службы занятости населения по месту жительства в целях поиска подходящей работы, ищущие работу и готовые приступить к ней.

Уровень зарегистрированной безработицы - отношение численности безработных, зарегистрированных в органах службы занятости населения (по данным Министерства социального развития Московской области), к численности рабочей силы в возрасте 15 лет и старше, в %.

Число замещенных рабочих мест в организациях определяется как суммарное количество среднесписочной численности работников, средней численности внешних совместителей и средней численности работников, выполнявших работы по договорам гражданско-правового характера. Число замещенных рабочих мест определяется без учета внутреннего совместительства.

В численность принятых работников включаются лица, зачисленные в отчетном периоде в организацию приказом (распоряжением) о приеме на работу, переведенные на работу из другой организации.

В численность работников, принятых на дополнительно введенные (созданные) рабочие места, включаются работники, принятые в отчетном периоде на вновь образованные рабочие места в результате расширения, реорганизации производства, увеличения сменности работы и т.п.

В численность выбывших работников включаются все работники, оставившие работу в организации независимо от оснований (расторжение трудового договора по инициативе работника, инициативе работодателя, истечение срока трудового договора, по соглашению сторон, призыв или поступление на военную службу и др.), уход или перевод которых оформлен приказом (распоряжением).

Численность требуемых работников на вакантные рабочие места - количество работников, которых предполагается принять на вакантные рабочие места.

В численность работников, работавших неполное рабочее время по инициативе работодателя, включаются работники списочного состава, работавшие в отчетном периоде неполное рабочее время по инициативе работодателя в соответствии со статьей 74 Трудового кодекса Российской Федерации.

В численность работников, работавших неполное рабочее время по соглашению между работником и работодателем, включаются работники (в целых единицах), работавшие в режиме неполного рабочего дня (недели), установленного как при приеме на работу, так и переведенные с согласия работника на неполное рабочее время.

В численность работников, находившихся в простое по вине работодателя и по причинам, не зависящим от работодателя и работника, включаются работники, находившиеся в простое полный рабочий день по причинам: необеспечения работников оборудованием, инструментами, технической документацией, объемом работ, необходимыми для исполнения трудовых обязанностей, невыполнение договорных обязательств перед партнерами, приведшее к срыву графика поставки сырья или вывоза готовой продукции со склада, обстоятельства непредвиденного характера, например, аварии или перебои в подаче воды, тепла, электроэнергии, стихийные бедствия и т.п.

В численность работников, которым были предоставлены отпуска без сохранения заработной платы по заявлению работника, включаются работники, которым были предоставлены по их письменному заявлению отпуска без сохранения заработной платы по семейным обстоятельствам или другим уважительным причинам, в случаях, предусмотренных законодательством Российской Федерации, а также неоплаченные отпуска по инициативе работодателя.

Нагрузка незанятого населения на 1 заявленную вакансию рассчитывается как отношение численности лиц, не занятых трудовой деятельностью, состоящих на учете в органах службы занятости населения (по данным Министерства социального развития Московской области), к числу вакансий, сообщенным работодателями в эти органы.

Заявленная работодателями потребность в работниках - число вакансий (требуемых работников), сообщенных работодателями в органы службы занятости населения.

Демография

Естественное движение населения – обобщенное название совокупности рождений и смертей, изменяющих численность населения так называемым естественным путем. К естественному движению населения относят также браки и разводы, хотя они не меняют численность населения непосредственно, но учитываются в том же порядке, что рождения и смерти.

Сведения о **рождениях, смертях, браках, разводах** получают на основании статистической разработки данных, содержащихся в записях актов о рождении, смерти, заключении и расторжении брака, составляемых органами записи актов гражданского состояния (далее ЗАГС). В число родившихся включены только родившиеся живыми.

В соответствии со статьей 13.1 Федерального закона «Об актах гражданского состояния» от 15 ноября 1997 № 143-ФЗ с 1 октября 2018 г. был введен в действие Единый государственный реестр записей актов гражданского состояния (ЕГР ЗАГС). Согласно статье 13.2 указанного Федерального закона Росстат с 1 октября 2018 г. получает сведения о государственной регистрации рождений, смертей, заключения и расторжения браков из данного реестра.

Предварительные (помесечные) данные по смерти разрабатываются по дате регистрации события в органах ЗАГС без учета окончательных медицинских свидетельств о смерти. Годовые данные разрабатываются по дате свершения события с учетом запоздалой регистрации и окончательных медицинских свидетельств о смерти.

Общие коэффициенты рождаемости и смертности – отношение соответственно числа родившихся (живыми) и числа умерших к среднегодовой численности населения. Исчисляются на 1000 человек населения.

Коэффициент естественного прироста – разность общих коэффициентов рождаемости и смертности.

Данные о **миграции населения** получены в результате разработки поступающих от территориальных органов Главного управления по вопросам миграции Министерство внутренних дел форм федерального статистического наблюдения за процессами миграции населения.